
تقرير رئيس الصندوق بشأن قرض مقترح تقديمه إلى جمهورية البرازيل الاتحادية من أجل المشروع الشامل والمستدام في بياوي

الوثيقة: EB 2022/136/R.28

بند جدول الأعمال: 16(أ)(1)(أ)

التاريخ: 18 أغسطس/آب 2022

التوزيع: عام

اللغة الأصلية: الإنجليزية

للموافقة

الإجراء: المجلس التنفيذي مدعو إلى الموافقة على التوصية الواردة في الفقرة 52.

الأسئلة التقنية:

Claus Reiner

المدير القطري

البريد الإلكتروني: c.reiner@ifad.org

Rossana Polastri

المديرة الإقليمية

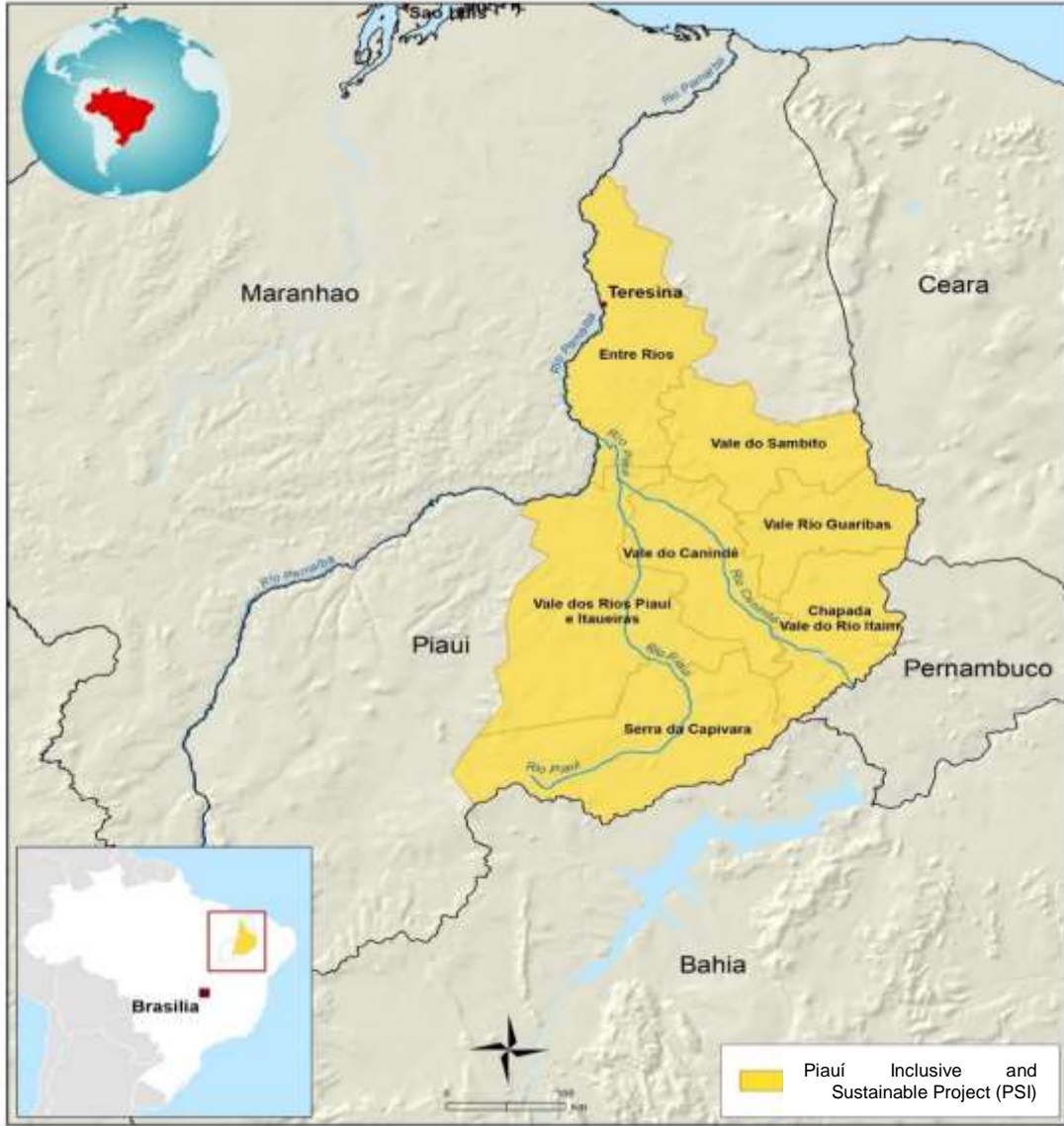
شعبة أمريكا اللاتينية والكاريبي

البريد الإلكتروني: r.polastri@ifad.org

جدول المحتويات

ii	خريطة منطقة المشروع
iii	موجز التمويل
1	أولاً- السياق
1	ألف- السياق الوطني ومسوّغات تدخل الصندوق
2	باء- الدروس المستفادة
3	ثانياً- وصف المشروع
3	ألف- الأهداف، والمنطقة الجغرافية للتدخل، والمجموعات المستهدفة
4	باء- المكونات، والحصائل والأنشطة
5	جيم- نظرية التغيير
5	دال- المواءمة والملكية، والشراكات
6	هاء – التكاليف، والفوائد، والتمويل
7	ثالثاً- المخاطر
7	ألف- المخاطر وتدابير التخفيف من أثرها
8	باء- الفئة البيئية والاجتماعية
8	جيم- تصنيف المخاطر المناخية
8	دال- القدرة على تحمل الديون
9	رابعاً- التنفيذ
9	ألف- الإطار التنظيمي
10	باء- التخطيط، والرصد والتقييم، والتعلم، وإدارة المعرفة، والتواصل
10	جيم- خطط التنفيذ
11	خامساً- الوثائق القانونية والسند القانوني
11	سادساً- التوصية

خريطة منطقة المشروع



إن التسميات المستخدمة وطريقة عرض المواد في هذه الخريطة لا تعني التعبير عن أي رأي كان من جانب الصندوق فيما يتعلق بتقسيم الحدود أو التحويم أو السلطات المختصة بها.
أعد هذه الخريطة الصندوق الدولي للتنمية الزراعية | 2021-05-19



موجز التمويل

بنك التنمية للبلدان الأمريكية	المؤسسة المبادرة:
ولاية بياوي (مع ضمانات سيادية من جمهورية البرازيل الاتحادية)	المقترض:
أمانة التخطيط	الوكالة المنفذة:
147.5 مليون دولار أمريكي	التكلفة الكلية للمشروع:
18 مليون دولار أمريكي	قيمة قرض الصندوق:
شروط عادية، بأجل استحقاق يبلغ 18 سنة، وفترة سماح مدتها 3 سنوات، وسعر فائدة يعادل سعر الفائدة المرجعي في الصندوق بالإضافة إلى هامش متغير	شروط قرض الصندوق:
بنك التنمية للبلدان الأمريكية	الجهة المشاركة في التمويل:
100 مليون دولار أمريكي	قيمة التمويل المشترك:
قرض	شروط التمويل المشترك:
29.5 مليون دولار أمريكي	مساهمة المقترض:
13 مليون دولار أمريكي (لن تحتسب مساهمة المستفيدين في التكلفة الكلية للمشروع، وفقا لإجراءات بنك التنمية للبلدان الأمريكية)	مساهمة المستفيدين:
13.3 مليون دولار أمريكي	قيمة التمويل المناخي الذي يقدمه الصندوق:
بنك التنمية للبلدان الأمريكية	المؤسسة المتعاونة:

المشروع الشامل والمستدام في بياوي

أولا- السياق

ألف- السياق الوطني ومسوّغات تدخل الصندوق

السياق الوطني

- 1- البرازيل اقتصاد متوسط الدخل من الشريحة العليا، ويبلغ عدد سكان البلد حوالي 211 مليون نسمة. وعلى الرغم من ذلك، فإن أوجه انعدام المساواة المتعدد الأبعاد في البلد عميقة ومستمرة. وبين عامي 2003 و2012، انخفض الفقر المدقع بنسبة تفوق 63 في المائة، ولكن هذا الاتجاه انعكس في السنوات الأخيرة. ويعيش حالياً حوالي 52 مليون برازيلي (24 في المائة من المجموع الوطني للسكان) دون خط الفقر، و14 مليون شخص (6.5 في المائة) يعيشون في فقر مدقع. ويتركز نصف الفقر في البرازيل في الإقليم الشمالي الشرقي للبلد، الذي يضم أقل من ثلث مجموع السكان.
- 2- في الوقت الحالي، تمر البرازيل في خضم أزمة جوع وانعدام الأمن الغذائي والتغذوي، بعد أن تراجعت إلى مستويات عام 2004. وفي عام 2020، شهد حوالي 117 مليون برازيلي درجة ما من انعدام الأمن الغذائي، مع عدم حصول 43.4 مليون شخص على ما يكفيهم من الغذاء، ومواجهة 19 مليون شخص للجوع. وأقل من نصف السكان في الإقليم الشمالي الشرقي (49.7 في المائة) يتمتعون بالوصول الكامل والمنتظم إلى أغذية ذات جودة عالية، وأكثر من 7.6 مليون شخص عانوا من انعدام الأمن الغذائي الحاد في عام 2020.
- 3- تعد الزراعة الأسرية استراتيجية في السياسات الوطنية وعلى مستوى الولاية بالنسبة للحد من الفقر (الهدف 1 من أهداف التنمية المستدامة) وتعزز الأمن الغذائي والتغذوي (الهدف 2 من أهداف التنمية المستدامة)، وتضمن سبل عيش أغلبية السكان الريفيين. ويشغل القطاع ثلاثة أرباع القوى العاملة الزراعية، ويشكل 77 في المائة من المزارع، وهو مسؤول عن ثلث الإيرادات الزراعية الوطنية. ولكن المزارعين الأسريين لا يحظون سوى بوصول ضئيل إلى الموارد البشرية والمالية، مما يحد من قدرتهم على التكيف ويساهم في زيادة النزوح الريفي، وانعدام الأمن الغذائي والتغذوي.
- 4- ولاية بياوي. تبلغ مساحة ولاية بياوي 251 755 كيلومترا مربعا، وهي ثالث أكبر ولاية في الشمال الشرقي للبلد، ويبلغ عدد سكانها 3.2 مليون نسمة، تعيش نسبة 34.2 في المائة منهم في المناطق الريفية. ويبلغ نصيب الفرد من الناتج المحلي الإجمالي السنوي للولاية 2 968 دولارا أمريكيا، وهو ثاني أدنى مستوى بالنسبة لجميع الولايات. ويعيش حوالي 43 في المائة من سكان بياوي في فقر، و15 في المائة في فقر مدقع، مما يجعل منها خامس أسوأ ولاية بين الولايات البرازيلية في هذا الصدد. ويتركز الفقر في الولاية في المناطق الريفية شبه القاحلة. ومؤشر انعدام الأمن الغذائي للولاية هو الأعلى في البرازيل، ويؤثر على 44 في المائة من الأسر المعيشية.

الجوانب الخاصة المتعلقة بأولويات التعميم المؤسسي في الصندوق

- 5- تماشيا مع التزامات التعميم للتجديد الثاني عشر لموارد الصندوق، صُنِف المشروع على أنه:

يشمل التمويل المناخي؛

مفض إلى التحول في المنظور الجنساني؛

يراعي التغذية؛

☒ يراعي قضايا الشباب.

6- **التحول في المنظور الجنساني.** سيجري رصد عدد الأسر المعيشية التي تَبَلَّغ عن تقليل في الوقت الذي يستهلك في جمع المياه بشكل وثيق كجزء من الإطار المنطقي. وتُتوقع زيادة الوعي بشأن منع ومعالجة العنف الجنساني. وسيجري السعي من أجل تحقيق التكافؤ بين الجنسين فيما بين الموظفين الميدانيين للمشروع. وسيُقاس مؤشر التمكين للصندوق عند خط الأساس، وفي منتصف المدة، وعند الإنجاز، مما يمكن من اعتماد تدابير تصحيحية عند الحاجة.

7- **مراعاة الشباب.** بالبناء على خبرة المشروعات الأخرى المدعومة من الصندوق في البرازيل، سيُطبق المشروع منظورا شاملا تجاه إدماج الشباب. وسيُرصَد عدد الشباب الذين يحصلون على فرص عمل جديدة من خلال نظام الرصد والتقييم للمشروع.

8- **مراعاة التغذية.** تتعلق نقاط دخول المشروع من أجل تحسين التغذية في الغالب بتحسين الوصول إلى المياه للاستخدام المنزلي والإنتاج الزراعي، والتكنولوجيات الاجتماعية الموجهة نحو الطاقة المتجددة، وجمع وتخزين المياه للاستهلاك المنزلي وتدوير المياه العادمة المنزلية من أجل إنتاج الفاكهة والخضروات. وتؤدي هذه التكنولوجيات دورا حاسما بالنسبة للنساء مما يحسن قدرة الأسر المعيشية على الصمود وتغذيتها.

9- **التمويل المناخي:** الإقليم شبه القاحل في البرازيل هو من بين أكثر أقاليم جنوب أمريكا ضعفا في وجه تغير المناخ. ويُحسب المشروع جزئيا على أنه تمويل مناخي (حوالي 74.5 في المائة). ووفقا لمنهجيات المصارف الإنمائية المتعددة الأطراف بشأن تتبّع تمويل التكيف مع تغيّر المناخ والتخفيف من آثاره، يحسب مجموع التمويل المناخي الذي يقدّمه الصندوق لهذا المشروع بمبلغ 13.3 مليون دولار أمريكي.

مسوّغات تدخل الصندوق

10- المشروع الشامل والمستدام في بياوي هو أول عملية قرض يشارك في تمويلها بنك التنمية للبلدان الأمريكية في البرازيل. وسوف يطبق المعايير الاجتماعية والبيئية لبنك التنمية للبلدان الأمريكية، التي تستوفي معايير الصندوق، كما أكد ذلك تحليل للثغرات أجراه الصندوق.

11- لقد ساهمت مشاركة الصندوق في المشروع في تصميم سليم يبني على خبرات مشروع التنمية المستدامة في ولاية بياوي شبه القاحلة الجاري الممول من الصندوق، بما في ذلك نهجه المتباينة بالنسبة للمجموعات ذات الأولوية مثل الشباب، والنساء، والمجتمعات المحلية التقليدية مثل المنحدرين من أصل أفريقي، والشعوب الأصلية، ويستجيب لمواضيع التعميم الأربعة للصندوق، نظرا إلى أنه يفضي إلى تحول في المنظور الجنساني، ويشمل الشباب، ويراعي التغذية، ويستجيب لقضايا المناخ.

12- كما أن ترتيبات التمويل المشترك للمشروع توسع نطاق وصول المشروع، وتزيد من أوجه التكامل بين الصندوق وبنك التنمية للبلدان الأمريكية إلى أقصى حد من خلال الاستفادة من الميزات النسبية لجهتي التمويل. وتتيح للصندوق زيادة موارده والمساهمة في تحقيق أهداف الصندوق التالية: (1) استقطاب موارد إضافية للاستثمار في السكان الريفيين؛ (2) زيادة نطاق الوصول؛ (3) زيادة الاستثمارات العامة من أجل تحقيق الشمول الاجتماعي والاستدامة؛ (4) الحد من التكاليف الإدارية للتصميم والإشراف؛ (5) الاستفادة من تكامل معرفة وخبرة الصندوق وبنك التنمية للبلدان الأمريكية.

باء- الدروس المستفادة

13- يستفيد المشروع من الدروس المستفادة التالية من حافظة بنك التنمية للبلدان الأمريكية والصندوق.

- 14- قدرة نظم الإنتاج على الصمود في مواجهة تغير المناخ. تركز خطط الاستثمار الناجحة في الإقليم شبه القاحل على قدرة نظم الإنتاج على الصمود، بما في ذلك استخدام تكنولوجيات التخزين والاستخدام الكفؤ للمياه؛ وإعادة تأهيل الغطاء النباتي ومستجمعات المياه؛ وتنويع الأنشطة الزراعية ومناخ السوق، وتكميلها بأنشطة غير زراعية.
- 15- المساعدة التقنية. يشتمل المشروع على الدروس التالية: (1) بخلاف المسائل التقنية، ينبغي للمساعدة التقنية أن تغطي الإدارة، والتمويل، والتوريد والعقود، وضمان حُسن إدارة خطط الاستثمار من قبل المنظمات الريفية؛ (2) التنويع في تقديم المساعدة التقنية من خلال كيانات المجتمع المدني (المنظمات غير الحكومية)، والشركات الخاصة، ووكالات الإرشاد الريفي العامة؛ (3) تحتاج ترتيبات المساعدة التقنية إلى أهداف متفق عليها تعاقدياً؛ (4) يجب أن تشمل أدوات المساعدة التقنية وسائل الاتصال عن بعد، مثل الهواتف الخلوية، وشبكة الإنترنت، والراديو.
- 16- التكنولوجيات الاجتماعية. لقد تراكمت لدى الصندوق خبرة كبيرة في التكنولوجيات الاجتماعية المكيفة مع الزراعة الأسرية، والتي سيوسع المشروع نطاقها. وتشمل هذه الخزانات لجمع مياه الأمطار من أجل الاستهلاك البشري والإنتاج، والمواقد الإيكولوجية للحد من استهلاك حطب الوقود، والهاضمات الحيوية لتنويع مصادر الطاقة، وأنظمة إعادة استخدام المياه العادمة لري خضروات الحدائق المنزلية الخلفية، وتكنولوجيات الطاقة المتجددة.
- 17- إدارة المعرفة، وحوار السياسات والتعاون بين بلدان الجنوب والتعاون الثلاثي. هذه ميزة نسبية هامة بالنسبة للصندوق. وقد استخدم بنك التنمية للبلدان الأمريكية العديد من المواد المعرفية للصندوق من أجل تصميم المشروع. وقد أدى تعاون الصندوق الكبير مع ولاية بياوي إلى إنتاج مواد لإدارة المعرفة ملائمة للمشروع، وتستخدم من أجل حوار السياسات. وعلاوة على ذلك، سيستمر عمل الصندوق في حوار السياسات المستند إلى المعرفة في المشروع.

ثانياً- وصف المشروع

ألف- الأهداف، والمنطقة الجغرافية للتدخل، والمجموعات المستهدفة

- 18- يتمثل هدف المشروع في تحسين الدخل، والأمن الغذائي، والوصول إلى الخدمات الأساسية، والتكيف مع تغير المناخ لصالح السكان الريفيين الذين يعيشون في إقليم بياوي شبه القاحل. وتتمثل الأهداف المحددة في: (1) تحسين الوصول إلى المياه للاستخدام المنزلي والإنتاج؛ (2) تحسين الظروف البيئية للأسر الريفية والمناطق المحيطة بها؛ (3) زيادة اعتماد التكنولوجيات الزراعية، مع التركيز على التكيف مع تغير المناخ والتخفيف من آثاره، وإدماج صغار المنتجين في سلسلة القيمة، ولا سيما النساء، والشباب، والمنحدرين من أصل أفريقي.
- 19- تغطي مساحة المشروع 138 بلدية في مستجمعات مياه نهري بياوي وكانيندي في إقليم بياوي شبه القاحل. وسيعود المشروع بالفائدة على 60 000 أسرة معيشية (حوالي 210 000 شخص)، 50 في المائة منها ترأسها نساء، و20 في المائة شباب، و4 800 أسرة معيشية على الأقل من المجتمعات المحلية التقليدية، وبشكل رئيسي الكويلومبول (المنحدرين من أصل أفريقي). وستستفيد حوالي 31 000 أسرة معيشية من الاستثمارات المستندة إلى المجموعات والمساعدة التقنية لتحسين الإنتاج والتسويق، و28 000 أسرة معيشية من الوصول إلى المياه، و6 500 أسرة معيشية من تحسينات الصرف الصحي.

20- ويتألف السكان المستهدفون من المزارعين الأسريين الفقراء، والسكان الريفيين الفقراء الآخرين، مع إعطاء الأولوية للنساء، والشباب والمجتمعات المحلية التقليدية. وسيستند اختيار المجتمعات المحلية الريفية المشاركة إلى مؤشر التنمية البشرية المنخفض لديهم، ونقص المياه وخدمات الصرف الصحي، والقيود على الإنتاجية الزراعية، والوصول المحدود إلى خدمات المساعدة التقنية، وحالة التدهور البيئي.

باء- المكونات، والحصائل والأنشطة

21- **المكون 1 (الأمن المائي والصرف الصحي الريفي)** سيمول أعمال البنية التحتية الصغيرة على مستوى الأسر المعيشية والمجتمع المحلي لتحسين إمداد مياه الشرب والصرف الصحي الأساسي، والحد من اضطرابات النقل خلال موسم الأمطار. وهو يشمل: (1) الأعمال الصغيرة الخاصة بمياه الشرب، بما في ذلك الخزانات الأسرية لجمع مياه الأمطار للاستهلاك البشري، وأنظمة مبسطة لإمداد المياه مع روابط منزلية ومصادر مجتمعية (مياه سطحية أو جوفية)؛ (2) أنظمة مبسطة للصرف الصحي الأساسي للأسر المعيشية، بما في ذلك أنظمة معالجة مياه الصرف الصحي وأنظمة إعادة استخدام المياه العادمة لحدائق المنازل الخلفية والحفر الخضراء؛ (3) معايير عبر المجاري المائية المتقطعة.

22- **المكون 2 (التكيف مع تغير المناخ والتعافي البيئي)** بما يلي: (1) زيادة الإنتاجية، والقدرة على الصمود في مواجهة تغير المناخ، وتنويع مصادر الأغذية والدخل؛ (2) زيادة إمداج منظمات المنتجين في سلاسل القيمة وفرص وصولها إلى الأسواق الأكثر ربحية. وسيتحقق هذا من خلال خطط تكيف منتجة، وخطط أعمال، بدعم من خدمات المساعدة التقنية. وستكتمل هذه الاستثمارات بدعم إصدار سندات تمليك الأراضي، والتسجيل في السجل البيئي الريفي، ولا سيما بالنسبة للمجتمعات المحلية التقليدية التي تعاني من انعدام أمن حيازة الأراضي. كما سيدعم المكون التأهيل البيئي للمناطق اللازمة لتغذية الخزان الجوفي، وحماية مصادر المياه. وسوف يساهم هذا في استدامة البيئة التحتية للمياه، واستعادة الخدمات البيئية.

23- **المكون 3 (تعزيز المؤسسات)** سيطور قدرات أمانات الولاية، والوكالات الحكومية، والجهات الفاعلة في القطاع الخاص لدعم التنمية الريفية المستدامة والزراعة الأسرية ضمن نطاق المشروع. وسوف ينفذ من خلال خطط بناء القدرات للمؤسسات العامة الرئيسية والمنظمات المجتمعية المشاركة، مثل تلك المعنية بتشغيل وصيانة البنية التحتية للمياه والصرف الصحي. وسوف يشمل دراسات عن الجوانب التقنية، والبيئية، والاجتماعية لحوضي نهري بياوي وكانيندي، ودراسات جدوى لسدود صغيرة ستبنى من قبل مشروعات مستقبلية محتملة. وأخيراً، سيجرب المكون حلولاً رقمية مبتكرة من أجل الزراعة الأسرية باستخدام خدمات التكنولوجيا الزراعية (Agritech) والتكنولوجيا المالية (Fintech). كما سيعزز عمل إدارة المعرفة وحوار السياسات.

جيم- نظرية التغيير

24- يعاني السكان الريفيون في منطقة المشروع من الفقر بشكل غير متناسب، حيث تعيش 30 000 أسرة معيشية زراعية في فقر مدقع وحالة من انعدام الأمن الغذائي والتغذوي (44 في المائة من الأسر المعيشية ليس لديها غذاء مضمون). وتتأثر المجتمعات المحلية التقليدية بشكل غير متناسب، حيث يعيش 78 في المائة من الكويلومبولو، و66 في المائة من الأسر المعيشية الأصلية في فقر مدقع. والأسباب الرئيسية لذلك هي المستويات المنخفضة للتنوع، والإنتاجية والمدخيل الزراعية المنخفضة، والارتباط المحدود بالأسواق، والاعتماد الكبير على الدخل الخارجي، بما في ذلك برامج التحويل الاجتماعي. وشح المياه للاستهلاك البشري وللأغراض الإنتاجية هو من الأسباب الرئيسية للتنمية الاقتصادية والاجتماعية المحدودة في بياوي، الأمر الذي يجعل هؤلاء السكان ضعفاء في وجه الجفاف والآثار الأخرى لتغير المناخ. وعلاوة على ذلك، أدى ضعف خدمات الصرف الصحي والطاقة الأساسية، والافتقار إلى الفرص الاقتصادية والتدريبية إلى تكثيف هجرة الشباب، وخلق فجوة واسعة بين الجنسين في الوصول إلى الموارد الطبيعية والاجتماعية، والاقتصادية (على سبيل المثال، 76 في المائة من ملاك الأراضي في منطقة المشروع هم من الرجال).

25- وللتغلب على هذه القيود، سيعتمد المشروع استراتيجية متكاملة تضم المكونات الثلاث المترابطة المذكورة أعلاه لتحقيق أهدافه.

26- وعلى المدى الطويل، ينبغي أن تسفر النتائج عن عدد من الآثار المتوائمة مع الهدف العام المتمثل في زيادة دخل السكان الريفيين، ووصولهم إلى الخدمات الأساسية، والتكيف مع تغير المناخ. ومن المتوقع أن تساهم التدخلات المختلفة في: (1) زيادة الدخل الزراعي؛ (2) الحد من انتشار الفقر بين السكان المستفيدين؛ (3) زيادة في الحد الأدنى من التنوع الغذائي بين النساء المستفيدات؛ (5) الحد من انبعاثات غازات الدفيئة، بشكل رئيسي من خلال أنشطة استعادة البيئة.

دال- المواعمة والملكية، والشراكات

27- يتواءم المشروع مع خطة 2030 القاضية بعدم تخلف أحد عن الركب وأهداف التنمية المستدامة التالية بوجه خاص: الهدف 1 (القضاء على الفقر)، والهدف 2 (القضاء التام على الجوع وتعزيز الزراعة المستدامة)، والهدف 5 (المساواة بين الجنسين)، والهدف 6 (المياه النظيفة والنظافة الصحية)، والهدف 7 (طاقة نظيفة وبأسعار معقولة)، والهدف 13 (العمل المناخي). وسوف يساهم في جميع مواضيع التعميم الخاصة بالتجديد الثاني عشر لموارد الصندوق؛ وفي الأهداف الاستراتيجية للإطار الاستراتيجي للصندوق للفترة 2016-2025: الهدف الاستراتيجي 1 (زيادة الإنتاج)، والهدف الاستراتيجي 2 (زيادة المشاركة في السوق)، والهدف الاستراتيجي 3 (زيادة القدرة على الصمود)؛ وفي الأهداف الاستراتيجية لبرنامج الفرص الاستراتيجية القطرية للبرازيل للفترة 2016-2022، وهي: (1) تحسين الإنتاج الزراعي، والأمن الغذائي والتغذية، والوصول إلى الأسواق؛ (2) تحسين برامج التنمية الريفية والحد من الفقر الريفي؛ (3) تعزيز قدرات المؤسسات الحكومية ومنظمات المزارعين.

28- يتواءم المشروع بالكامل مع سياسات التنمية الريفية للولاية، ولا سيما خطتها المتعددة السنوات 2020-2023، وخطة الموارد المائية، ويضمن ملكية حكومة الولاية بموجب النظام الاتحادي اللامركزي للبرازيل. كما أنه يتواءم مع عدة سياسات وبرامج وطنية للتنمية الريفية المستدامة، ويبني على المشروعات الاتحادية الممولة من الصندوق (مشروع تنسيق السياسات والحوار من أجل الحد من الفقر وانعدام المساواة في المنطقة شبه القاحلة في شمال شرق البرازيل - المرحلة الثانية)، وبنك التنمية للبلدان الأمريكية (برنامج دعم التنمية الزراعية في الشمال الشرقي)، وكلاهما تنفذه وزارة الزراعة، والثروة الحيوانية، والتموين.

هاء – التكاليف، والفوائد، والتمويل

تكاليف المشروع

29- تبلغ التكاليف الكلية للمشروع 147.5 مليون دولار أمريكي، تتألف بشكل رئيسي من تكاليف المكونين 1 و 2 (40 في المائة، و48 في المائة، على التوالي). وسوف تستهلك إدارة المشروع حوالي 7 في المائة من إجمالي التكاليف. وستمول تكاليف المشروع بقرض قيمته 100 مليون دولار أمريكي من بنك التنمية للبلدان الأمريكية، وقرض من الصندوق (آلية الحصول على الموارد المقترضة) بقيمة 18 مليون دولار أمريكي، وتمويل نظير من ولاية بياوي بقيمة 29.5 مليون دولار أمريكي. وبالإضافة إلى ذلك، سيقدم المستفيدون من المشروع مساهمة عينية بقيمة 13 مليون دولار أمريكي لم تدرج في التكاليف الكلية للمشروع في تقرير التصميم، وفقا لإجراءات بنك التنمية للبلدان الأمريكية.

30- سيمول المشروع بشكل متناسب من قبل الصندوق، وبنك التنمية للبلدان الأمريكية، وولاية بياوي عبر جميع مكونات المشروع. وسيكفل هذا مشاركة الصندوق وتواصله في كامل المشروع وظهوره خلال التنفيذ.

الجدول 1

تكاليف المشروع حسب المكون والجهة الممولة

(بالآلاف الدولارات الأمريكية)

المكون	قرض الصندوق		قرض بنك التنمية للبلدان الأمريكية		ولاية بياوي		المجموع	
	%	المبلغ	%	المبلغ	%	المبلغ	%	المبلغ
1- الأمن المائي والصرف الصحي الريفي	40	7 238	40	40 222	40	11 865	40	59 325
2- التكيف مع تغير المناخ والتعافي البيئي	48	8 690	48	48 265	48	14 239	48	71 194
3- تعزيز المؤسسات	5	864	5	4 801	5	1 416	5	7 081
الإدارة، الرصد والتقييم، ومراجعة الحسابات	7	1 208	7	6 712	7	1 980	7	9 901
المجموع	100	18 000	100	100 000	100	29 500	100	147 500

31- وفقا لسياسات بنك التنمية للبلدان الأمريكية، يقسم جدول التخصيص حسب المكون. ولتبسيط ترتيبات التنفيذ، ورصد الميزانية، ومتطلبات الإبلاغ المالي، سيكون جدول التخصيص في اتفاقية التمويل العائدة للصندوق حسب المكون بدلا من الفئة. ولذلك، لن يدرج الجدول المتعلق بتكاليف المشروع حسب فئة الإنفاق وجهة التمويل.

الجدول 2

تكاليف المشروع حسب المكون وسنة المشروع
(بآلاف الدولارات الأمريكية)

المكون	السنة الأولى	السنة الثانية	السنة الثالثة	السنة الرابعة	السنة الخامسة	السنة السادسة	المجموع
المبلغ	المبلغ	المبلغ	المبلغ	المبلغ	المبلغ	المبلغ	المبلغ
1- الأمن المائي والصرف الصحي الريفي	2 950	9 687	16 115	17 490	13 083	-	59 325
2- التكيف مع تغير المناخ والتعافي البيئي	4 144	10 372	17 401	19 503	12 546	7 228	71 194
3- تعزيز المؤسسات	625	1 610	2 066	1 440	720	620	7 080
الإدارة، الرصد والتقييم ومراجعة الحسابات	1 301	1 720	1 929	1 929	1 720	1 301	9 901
المجموع	9 021	23 389	37 511	40 362	28 067	9 150	147 500

الصرف

32- ستفتح ولاية بياوي حسابا معيناً بالدولار الأمريكي لكي يستخدم حصراً من أجل الموارد التي يقدمها الصندوق. وستحول الأموال بالعملة المحلية من الحساب المعين إلى الحسابات التشغيلية لولاية بياوي. وسيطبق مبدأ التوازي على المكونات الممولة بصورة مشتركة من قبل بنك التنمية للبلدان الأمريكية والصندوق. وسيقدم المشروع طلبات سحب إلى بنك التنمية للبلدان الأمريكية. وسيقوم بنك التنمية للبلدان الأمريكية باستعراض طلبات السحب للتأكد من الامتثال لأحكام اتفاقية التمويل الخاصة بالصندوق ويقدم تأكيدا خطيا للصندوق بأن شروط الصرف قد استوفيت ويخول المضي في الدفع.

موجز للفوائد والتحليل الاقتصادي

33- أظهر التحليل المالي معدل عائد اقتصادي داخلي للمشروع نسبته 13.66 في المائة، وصافي قيمة حالية قدره 7.7 مليون دولار أمريكي. وأظهر تحليل مقارن للتكاليف أن تكاليف استثمارات المشروع معقولة ومماثلة لتلك الخاصة بالاستثمارات الأخرى لبنك التنمية للبلدان الأمريكية: (1) تكلف حلول الصرف الصحي الريفي للمشروع ما بين 493 دولاراً أمريكياً و684 دولاراً أمريكياً للأسرة المعيشية الواحدة؛ (2) تكلف استثمارات تنظيم الأراضي 12.4 دولار أمريكي للهكتار الواحد.

استراتيجية الخروج والاستدامة

34- سيقوم المشروع بتوسيع نطاق نهج مشروع التنمية المستدامة في ولاية بياوي شبه القاحلة في بناء قدرات منظمات المنتجين الريفيين للإنتاج بصورة مستدامة مع مستوى عالٍ من القدرة على الصمود في مواجهة تغير المناخ، وتقديم خدمات دائمة لأعضائها. وعلاوة على ذلك، سيعزز المكون 3 قدرات الولاية لضمان تقديم خدمات عالية الجودة للسكان الريفيين خلال وبعد فترة المشروع. وسوف تنفذ إدارة المشروع استراتيجية خروج للمشروع تهدف إلى استدامة التدخلات؛ وسوف يُدعم هذا من خلال العمل بشأن إدارة المعرفة وحوار السياسات. وحقيقة أن المشروع ممول بشكل مشترك من قبل الصندوق وبنك التنمية للبلدان الأمريكية يعني أيضاً أنه يمكن توسيع نطاق منهجيته، وتعميمه، وعملياته في مشروعات أخرى ممولة من قبل بنك التنمية للبلدان الأمريكية، الذي له حضور واسع في البلد والإقليم.

ثالثاً- المخاطر

ألف- المخاطر وتدابير التخفيف من أثرها

35- أعدت المصفوفة المتكاملة لمخاطر المشروع وفقاً للمبادئ التوجيهية للصندوق. وتعد المخاطر الإجمالية للمشروع كبيرة والمخاطر المتبقية متوسطة.

الجدول 3
المخاطر وتدابير التخفيف من أثرها

مجالات المخاطر	تصنيف المخاطر المتأصلة	تصنيف المخاطر المتبقية
السياق القطري	كبيرة	متوسطة
الاستراتيجيات والسياسات القطاعية	مرتفعة	متوسطة
السياق البيئي والمناخي	مرتفعة	متوسطة
نطاق المشروع	متوسطة	منخفضة
القدرة المؤسسية على التنفيذ وتحقيق الاستدامة	كبيرة	متوسطة
الإدارة المالية	كبيرة	منخفضة
التوريد في المشروعات	متوسطة	منخفضة
الأثر البيئي والاجتماعي والمناخي	كبيرة	متوسطة
أصحاب المصلحة	متوسطة	منخفضة
المخاطر الإجمالية	كبيرة	متوسطة

باء- الفئة البيئية والاجتماعية

36- أجرى الصندوق تحليلاً للثغرات قارن بين إطار السياسات البيئية والاجتماعية لبنك التنمية للبلدان الأمريكية، وإجراءات التقدير الاجتماعي والبيئي والمناخي المحدثة لعام 2021 في الصندوق. وأكد التحليل أن التزامات الصندوق الاجتماعية، والبيئية، والمتعلقة بتغير المناخ سوف يجري الوفاء بها بشكل كافٍ باستخدام إطار السياسات البيئية والاجتماعية لبنك التنمية للبلدان الأمريكية، ومعايير الأداء المقابلة. ويصنّف المشروع من الفئة باء. والآثار البيئية والاجتماعية المتوقعة التي قد تنجم عن تنفيذ المشروع عند حدها الأدنى. وسوف يُنظر في الرصد والتحقق الكافيين للامتثال للحماية طوال حياة المشروع.

جيم- تصنيف المخاطر المناخية

37- تصنّف المخاطر المناخية بأنها متوسطة. ولا تنقص أية معلومات تعتبر هامة، وحُدِّدت تدابير التخفيف من المخاطر، وسيشمل المشروع تحليلاً للمخاطر المناخية ومخاطر الكوارث.

دال- القدرة على تحمل الديون

38- صُنِّف دين ولاية بياوي من الفئة "ألف" في عام 2021، استناداً إلى نسبة دين قدرها 56 في المائة. وبالإضافة إلى ذلك، يؤهل تصنيف أمانة الخزانة الوطنية التابعة لوزارة الاقتصاد، الذي يغطي المديونية، والمدخرات والسيولة الحاليين، الولاية لضمان سيادي من الحكومة الاتحادية للبرازيل. وسوف يكون القرض مضموناً من الحكومة الاتحادية للبرازيل.

رابعاً- التنفيذ

ألف- الإطار التنظيمي

إدارة المشروع وتنسيقه

39- سيكون للمشروع فترة تنفيذ مدتها ست سنوات. وستكون الوكالة المنفذة للمشروع أمانة التخطيط في ولاية بياوي، وستكون الجهات المشاركة في التنفيذ أمانة الزراعة الأسرية، وأمانة البيئة والموارد المائية، ومعهد الأراضي لبياوي. وسيجري إنشاء وحدة إدارة مركزية للمشروع، وسبع وحدات إقليمية ميدانية للمشروع لضمان حضور قوي في منطقة المشروع.

الإدارة المالية، والتوريد، والحوكمة

40- الإدارة المالية. سيكون الفريق المالي من وحدة الإدارة المركزية للمشروع في أمانة التخطيط في ولاية بياوي مسؤولاً عن الإدارة المالية للمشروع. وسيعين بنك التنمية للبلدان الأمريكية كمؤسسة متعاونة مسؤولة عن إدارة تنفيذ تمويل الصندوق والإشراف عليه. وسيقوم بذلك استناداً إلى خطاب تعيين يتضمن تفاصيل ترتيبات الإشراف مثل البعثات، والإبلاغ المالي، ومراجعة الحسابات. ولتبسيط ترتيبات التنفيذ، سيقبل الصندوق تطبيق السياسات والإجراءات المالية لبنك التنمية للبلدان الأمريكية، التي استعرضها الصندوق للتأكد من موافقتها مع المتطلبات الائتمانية للصندوق.

41- المراجعة الخارجية. ستراجع الحسابات والقوائم المالية السنوية للمشروع من قبل شركة مراجعة حسابات خاصة بالامتثال لمعايير المراجعة الدولية، وسياسات وإجراءات بنك التنمية للبلدان الأمريكية. وستقدم القوائم المالية المراجعة إلى بنك التنمية للبلدان الأمريكية والصندوق في موعد أقصاه ستة أشهر بعد نهاية كل سنة مالية. وسيرد وصف لترتيبات الإدارة المالية، والتوريد، والحوكمة في دليل تنفيذ المشروع، وستكون مستندة إلى المبادئ التوجيهية لبنك التنمية للبلدان الأمريكية الخاصة بالإدارة المالية والتوريد في المشروع (GN-2349-15 لتوريد السلع والأشغال، وGN-2350-15 لتوريد الاستشاريين). كما أنها ستبني على خبرة تنفيذ مشروع التنمية المستدامة في ولاية بياوي شبه القاحلة. وستحدد خطة التوريد البنود الخاضعة لاستعراض التوريد المسبق واللاحق. ووفقاً لتحليل الثغرات الذي أجري على المبادئ التوجيهية لبنك التنمية للبلدان الأمريكية وإجراءاته، سيطبق بنك التنمية للبلدان الأمريكية إجراءات الصندوق التالية: (1) الشهادة الذاتية للمتعاقدين والاستشاريين في جميع مستندات عقود المناقصات، بالامتثال لسياسة الصندوق بشأن منع التدليس والفساد في أنشطته وعملياته، وسياسة الصندوق بشأن منع حالات التحرش الجنسي، والاستغلال والانتهاك الجنسيين والتصدي لها؛ (2) استخدام نظام أداة رصد عقود الصندوق لتسجيل العقود الموقع عليها وتحديث وضعها.

إشراك المجموعات التي يستهدفها المشروع وتعقيباتها ومعالجة التطلعات

42- شمل تصميم المشروع مشاورات مع أصحاب المصلحة شارك فيها 250 شخصاً من منطقة المشروع بأكملها. كما ستشكل لجنة توجيهية للمشروع ذات مسؤوليات تشغيلية، مؤلفة من ممثلين عن المشروع، والأفرقة التشغيلية لأمانة الزراعة الأسرية، وأمانة البيئة والموارد المائية، ومعهد الأراضي لبياوي، وممثلين عن المجتمع المدني والمستفيدين. وبالإضافة إلى ذلك، سيعقد المشروع حلقات عمل واجتماعات تشاورية وخاصة بالتعبئة في الميدان من أجل زيادة مشاركة الجهات الفاعلة المحلية والمستفيدين.

معالجة التظلمات

43- ستكون آلية معالجة التظلمات المعتمدة هي تلك الخاصة ببنك التنمية للبلدان الأمريكية، بما يتماشى مع إطار الإدارة الاجتماعية والبيئية للبنك، والتي تشمل آلية التظلمات المحددة (*Mecanismo de Resolução de Queixas*) في مصطلحات بنك التنمية للبلدان الأمريكية باللغة البرتغالية). وستنشأ الآلية خلال المشاورات وتستمر خلال تنفيذ المشروع.

باء- التخطيط، والرصد والتقييم، والتعلم، وإدارة المعرفة، والتواصل

44- يتواءم نظام التخطيط والرصد والتقييم للمشروع مع الإطار المنطقي للصندوق. وقد كانت دراسات خط الأساس والأثر لمشروع التنمية المستدامة في ولاية بياوي شبه القاحلة حاسمة في إثراء إعداد الإطار المنطقي للمشروع. ولكي يتواءم مع معايير التعميم في الصندوق، يشمل الإطار المنطقي عددا من المؤشرات الأساسية للصندوق بشأن نطاق الوصول، وعدد الأشخاص الذين يحصلون على وظائف/فرص عمل جديدة، والنسبة المئوية للنساء اللاتي يبلغن عن الحد الأدنى من تنوع النمط الغذائي، والأسر المعيشية التي تقدم لها دعم موجه لتحسين تغذيتها، وعدد الأسر المعيشية التي تُبلغ عن انخفاض كبير في الوقت المستغرق في جمع المياه، وعدد أطنان مكافئ ثاني أكسيد الكربون المتجنبة/المحتجزة، والأسر المعيشية التي تُبلغ عن اعتماد التكنولوجيات المستدامة بيئياً والقادرة على الصمود في مواجهة تغير المناخ، ومؤشر تمكين الصندوق. وسوف يُجري المشروع استقصاءات خاصة بخط الأساس، ومنتصف المدة، والأثر.

الابتكار وتوسيع النطاق

45- لدى المشروع إمكانات للابتكار وتوسيع النطاق في مجالات مثل الوصول إلى التكنولوجيات الرقمية في مجال الإرشاد الريفي. ويمثل المشروع في حد ذاته خيرة في توسيع النطاق، حيث أنه يستند إلى مشروع التنمية المستدامة في ولاية بياوي شبه القاحلة الذي ينفذه الصندوق في ولاية بياوي، والذي سيغلق في 31 ديسمبر/كانون الأول 2022. ومن المتوقع أن يؤدي إلى مزيد من العمليات الممولة بصورة مشتركة مع بنك التنمية للبلدان الأمريكية والمنظمات المتعددة الأطراف الأخرى التي تعمل في البرازيل.

جيم- خطط التنفيذ

جاهزية التنفيذ وخطط الاستهلاك

46- زاد مشروع التنمية المستدامة في ولاية بياوي شبه القاحلة جاهزية التنفيذ لدى ولاية بياوي بالنسبة للمشروع الريفي الشامل والمستدام في بياوي، مما يتيح استهلاكاً سلساً وسريعاً للمشروع. وعلاوة على ذلك، سيُعد بنك التنمية للبلدان الأمريكية والصندوق بعثة استهلاك ويعتبران تمويلاً بأثر رجعي لدعم عملية الاستهلاك.

الإشراف، واستعراض منتصف المدة، وخطط الإنجاز

47- سيجري الاضطلاع بعثات منتظمة للإشراف ودعم التنفيذ، واستعراض منتصف المدة، وبعثة إنجاز. وسيكون بنك التنمية للبلدان الأمريكية المؤسسة التعاونية المعنية للمشروع، ومسؤولاً عن إدارة قرض الصندوق استناداً إلى اتفاقية التعاون المبرمة بين بنك التنمية للبلدان الأمريكية والصندوق.

48- ووفقاً لاتفاقية التعاون، سينسق بنك التنمية للبلدان الأمريكية خطط واختصاصات بعثات الإشراف وغيرها من البعثات مع الصندوق مقدماً، بحيث يتمكن الصندوق من المساهمة في التحضير للبعثات وتنفيذها. وخلال بعثات الإشراف، سيغطي الصندوق المواضيع التي تستجيب لاحتياجات المشروع، بالتنسيق مع بنك التنمية للبلدان الأمريكية وولاية بياوي. واعترافاً بالجودة العالية التي يتمتع بها الصندوق في مجالي الإشراف ودعم التنفيذ، سيتعاون بنك التنمية للبلدان الأمريكية والصندوق بصورة وثيقة للاستفادة من معرفة الصندوق وخبرته.

خامسا- الوثائق القانونية والسند القانوني

- 49- سيشكل اتفاقية تمويل بين ولاية بياوي والصندوق الدولي للتنمية الزراعية واتفاقية ضمان بين جمهورية البرازيل الاتحادية والصندوق الدولي للتنمية الزراعية الوثيقتين القانونيتين اللتين يقوم على أساسهما تقديم التمويل المقترح إلى المقترض. وستتاح نسخة من اتفاقية التمويل المتفاوض بشأنها قبل الدورة.
- 50- وولاية بياوي مخولة بموجب القوانين السارية فيها سلطة تلقي تمويل من الصندوق الدولي للتنمية الزراعية.
- 51- واني مقتنع بأن التمويل المقترح يتفق مع أحكام اتفاقية إنشاء الصندوق الدولي للتنمية الزراعية وسياسات التمويل المقدم من الصندوق ومعايير.

سادسا- التوصية

- 52- أوصي بأن يوافق المجلس التنفيذي على التمويل المقترح بموجب القرار التالي:
- قرر: أن يقدم الصندوق إلى ولاية بياوي مع ضمانة سيادية من جمهورية البرازيل الاتحادية قرضا بشروط عادية بقيمة ثمانية عشر مليون دولار أمريكي (18 000 000 دولار أمريكي)، على أن يخضع لأية شروط وأحكام تكون مطابقة على نحو أساسي للشروط والأحكام الواردة في هذه الوثيقة.

جيلبير أنغبو

رئيس الصندوق الدولي للتنمية الزراعية

Negotiated financing agreement

(Will be made available prior to the session)

Logical framework

Results Hierarchy	Indicators				Means of Verification			Assumptions
	Name	Baseline	Mid-Term	End Target	Source	Frequency	Responsibility	
Outreach	1 Persons receiving services promoted or supported by the project				Project M&E System	Semi-annual	Project M&E Unit	
	Males - Males	0	12000	30000				
	Females - Females	0	12000	30000				
	Young - Young people	0	4800	12000				
	Indigenous people - Indigenous people	0	1920	4800				
	Total number of persons receiving services - Number of people	0	24000	60000				
	1.a Corresponding number of households reached				Project M&E system	Semi-annual	Project M&E Unit	
Households - Households	0	24000	60000					
1.b Estimated corresponding total number of households members				Project M&E system	Semi-annual	Project M&E Unit		
Household members - Number of people	0	84000	210000					
Project Goal Mejorar los ingresos, el acceso a los servicios básicos y la adaptación al cambio climático de la población rural	Índice de Pobreza Multidimensional reducido (Headcount ajustado)				Impact Survey	Baseline, Mid-Term, and End of Project	Independent consultancy firm	Continuity of public policies and programs that support rural poverty reduction
IPM - Percentage (%)	39	35	29					
Development Objective Mejorar los ingresos, las capacidades de resiliencia y la seguridad alimentaria y nutricional de las familias alvos y poblaciones vulnerables.	1.2.8 Women reporting minimum dietary diversity (MDDW)				Outcome (COI) / Impact Survey	Baseline, Mid-Term, and End of Project	Project M&E Unit / Independent consultancy firm	Maintenance of policies and incentives that favor agroecological productive transformation; Technical assistance responds to the needs of the market and the Project; Covid19's economic crisis shows improvement
	Women (%) - Percentage (%)	0	50	50				
	Women (number) - Females	0	1800	7500				
	Households (%) - Percentage (%)	0	15	25				
	Households (number) - Households	0	3600	15000				
	Household members - Number of people	0	12600	52500				
	Women-headed households - Households	0	1800	7500				
	1E.2.1 Individuals demonstrating an improvement in empowerment				Outcome (COI)/ Impact Survey	Baseline, Mid-Term, and End of Project	Project M&E Unit / Independent consultancy firm	
	Total persons - Percentage (%)	0	40	40				
	Total persons - Number of people	0	9600	24000				
	Females - Percentage (%)	0	70	70				
	Females - Females	0	6720	16800				
	Males - Percentage (%)	0	30	30				
	Males - Males	0	2880	7200				
	Ingreso productivo anual de los agricultores familiares aumentado				Impact Survey	Baseline, Mid-Term, and End of Project	Project M&E Unit / Independent consultancy firm	
	Ingreso productor (R\$/ año / productor) - Number	6205	8000	11855				
	Ingreso mujeres (R\$/ año / productor) - Number	2774	4000	7128				
	Ingreso productor - comunidades tradicionales (R\$/ año / productor) - Number	4376	5500	6474				
	SF.2.1 Households satisfied with project-supported services				Outcome (COI) / Impact Survey	Baseline, Mid-Term, and End of Project	Project M&E Unit / Independent consultancy firm	
	Household members - Number of people	0	63000	157500				
Households (%) - Percentage (%)	0	75	75					
Households (number) - Households	0	18000	45000					
Outcome 1. Acceso al agua para el consumo humano y productivo mejorado	Porcentaje de agricultores familiares que utilizaron riego				Impact Survey	Baseline, Mid-Term, and End of Project	Project M&E Unit / Independent consultancy firm	
	Households - Percentage (%)	20.8	22	25.7				
	Tiempo dedicado a la recolección de agua por hogar				Impact Survey	Baseline, Mid-Term, and End of Project	Project M&E Unit / Independent consultancy firm	
	Tiempo - Horas / persona / mês - Number	3	2	1				
	3.2.3 Households reporting a significant reduction in the time spent for collecting water or fuel				Outcome (COI) / Impact Survey	Baseline, Mid-Term, and End of Project	Project M&E Unit / Independent consultancy firm	
	Households - Households	0	3668	9170				
	Households - Percentage (%)	0	15	15				
	Total household members - Number of people	0	12838	32095				
	Women-headed households - Households	0	1834	4585				
	Cantidad de agua consumida por hogar				Impact Survey	Baseline, Mid-Term, and End of Project	Project M&E Unit / Independent consultancy firm	
	Cantidad - Litros / hogar / día - Number	134	246	280				
	Hogares con acceso mejorado al agua potable y saneamiento				Impact Survey	Baseline, Mid-Term, and End of Project	Project M&E Unit / Independent consultancy firm	
	Households - Number	0	9496	23740				
	Se mantiene tasa de mora en pago de tarifa en sistemas comunitarios de abastecimiento de agua				SISAR Piauí / Impact Survey	Baseline, Mid-Term, and End of Project	Project M&E Unit / Independent consultancy firm	
Tasa de mora - Percentage (%)	3.8	3.8	3.8					

Output 1.1. Abastecimiento de agua para consumo humano	Familias apoyadas con tecnologías sociales para la recolección, almacenamiento y reutilización de agua			M&E system reports	Semi-annual	Project M&E Unit	La infraestructura básica y social continúa siendo proporcionada por el gobierno.
	Households - Number	0	13000				
Output 1.2. Abastecimiento de agua para consumo humano	Familias apoyadas con tecnologías de saneamiento			M&E system reports	Semi-annual	Project M&E Unit	
	Households - Number	0	3170				
Output 1.3. Movilidad rural	Número de pasos vados para el tráfico sobre cursos de agua construidas			M&E system reports	Semi-annual	Project M&E Unit	
	Pasos vados - Number	0	30				
Outcome 2. Mejorar las condiciones ambientales de las familias rurales y su entorno	Superficie de las cuencas de Piauí y Canindé con cobertura forestal recuperada			M&E system and SEMAR	Mid-Term and End of Project	Project M&E Unit / Independent consultancy firm	
	Hectares - Number	10138079	10100000				
	Percentage of agricultores que reportaron que el espejo de agua tenía un bosque ribereño completamente ausente			Impact Survey	Baseline, Mid-Term, and End of Project	Project M&E Unit / Independent consultancy firm	
	Households - Percentage (%)	20	17				
	Superficie de las propiedades rurales registradas en el CAR			M&E system and SEMAR	Semi-annual	Project M&E Unit / Independent consultancy firm	
	Hectares - Number	0	22000				55000
	SF.2.2 Households reporting they can influence decision-making of local authorities and project-supported service providers			Outcome (COI) / Impact Survey	Baseline, Mid-Term, and End of Project	Project M&E Unit / Independent consultancy firm	
	Household members - Number of people	0	63000				157500
	Households (%) - Percentage (%)	0	75				75
	Households (number) - Households	0	18000				45000
Output 2.1 Planes de Adaptación Productiva (PAD) y Planos de Negocio (PN)	1.1.4 Persons trained in production practices and/or technologies			M&E system reports	Semi-annual	Project M&E Unit	
	Total number of persons trained by the project - Number of people	0	9230				9230
	Men trained in crop - Males	0	4615				4615
	Women trained in crop - Females	0	4615				4615
	Young people trained in crop - Young people	0	1846				1846
	Total persons trained in crop - Number of people	0	9230	9230			
	Agricultores familiares beneficiados por planes de negocios con cooperativas			M&E system reports	Semi-annual	Project M&E Unit	
	Agricultores - Number	0	750				1050
	1.1.8 Households provided with targeted support to improve their nutrition			M&E system reports	Semi-annual	Project M&E Unit	
	Total persons participating - Number of people	0	4112				10280
	Males - Males	0	2056				5140
	Females - Females	0	2056				5140
	Households - Households	0	4112				10280
	Household members benefitted - Number of people	0	14392				35980
	Young - Young people	0	822	2056			
Output 2.2 Planes de Recuperación Ambiental	Diagnóstico y definición de áreas prioritarias, para bosques ribereños y de cabecera realizados			M&E system reports	Semi-annual	Project M&E Unit	
	Diagnóstico - Number	0	2				2
	Planes de recuperación ambiental para áreas de 5ha de bosques maduros de los ríos Piauí y Canindé y sus afluentes elaborados, implementados y mantenidos			M&E system reports	Semi-annual	Project M&E Unit	
	Planes - Number	0	70				100
	Planes de Recuperación Ambiental para áreas de 3ha en cabeceras de las cuencas de los ríos Piauí y Canindé elaborados, implementados y mantenidos			M&E system reports	Semi-annual	Project M&E Unit	
	Planes - Number	0	25				33
	Número de técnicos, productores, jóvenes rurales y docentes que participaron en acciones de educación ambiental			M&E system reports	Semi-annual	Project M&E Unit	
	Technical - Number	0	2925				5925
	Número de técnicos y productores que participaron de intercambios			M&E system reports	Semi-annual	Project M&E Unit	
	Technical - Number	0	1145				2330
Output 2.3. Titulación de tierras y regularización ambiental	1.1.1 Number of beneficiaries gaining increased secure access to land			M&E system reports	Semi-annual	Project M&E Unit	
	Males - Males	0	939				3130
	Females - Females	0	939				3130
	Young - Young people	0	94				313
	Total number of beneficiaries with increased secure access to land - Number of people	0	1878				6260
	Porcentaje de propiedades rurales beneficiadas anualmente con regularización de tierras por el Proyecto con CAR realizada y/o rectificada			M&E system reports	Semi-annual	Project M&E Unit	
	Propiedades rurales - Percentage (%)	0	90				100
Outcome 3. Aumentar la adopción de tecnologías agropecuarias, incluidas las tecnologías de	2.2.1 Persons with new jobs/employment opportunities			Outcome (COI) / Impact Survey	Baseline, Mid-Term, and End of Project	Project M&E Unit / Independent consultancy firm	
	Males - Males	0	369				923
	Females - Females	0	369				923
	Young - Young people	0	148				369

adaptación y mitigación del cambio climático, y la integración de los productores en las cadenas de valor	Total number of persons with new jobs/employment opportunities - Number of people	0	738	1846				políticas y programas públicos en el Estado de Piauí. Los proveedores de servicios proporcionan bienes y servicios de calidad.
	3.2.2 Households reporting adoption of environmentally sustainable and climate-resilient technologies and practices				Outcome (COI) / Impact Survey	Baseline, Mid-Term, and End of Project	Project M&E Unit / Independent consultancy firm	
	Total number of household members - Number of people	0	6720	28770				
	Households - Percentage (%)	0	3.2	13.7				
	Women-headed households - Households	0	960	4110				
	Households - Households	0	1920	8220				
	Porcentaje de agricultores familiares que participaron en asociaciones productivas o cooperativas				Impact Survey	Baseline, Mid-Term, and End of Project	Project M&E Unit / Independent consultancy firm	
	Households - Percentage (%)	27.7	40	73.4				
	Porcentaje de agricultores familiares que vendieron su producción en los mercados				Impact Survey	Baseline, Mid-Term, and End of Project	Project M&E Unit / Independent consultancy firm	
	Households - Percentage (%)	72.3	80	86.7				
	Porcentaje de mujeres que ocuparon cargos directivos en organizaciones rurales				Impact Survey	Baseline, Mid-Term, and End of Project	Project M&E Unit / Independent consultancy firm	
	Females - Percentage (%)	31.2	40	50				
	Agricultores con acceso mejorado a inversiones y servicios agrícolas				M&E system reports	Semi-annual	Project M&E Unit	
	Households - Number	0	4112	10280				
	Instituciones con capacidades de gestión y tecnología digital reforzadas				M&E system reports	Annual	Project M&E Unit	
Instituciones - Number	0	2	4					
Incremento de la proporción de propietarios en el área de proyecto que se siente segura en sus derechos de propiedad				Impact Survey	Baseline, Mid-Term, and End of Project	Project M&E Unit / Independent consultancy firm		
Proprietarios - Percentage (%)	63.2	70	84.8					
Output 3.1 Planes de fortalecimiento de capacidades	Planes de fortalecimiento de capacidad institucional formulados				M&E system reports	Semi-annual	Project M&E Unit	Se mantienen las políticas vigentes de fortalecimiento de los servicios públicos de asesoría técnica y extensión.
	Planes - Number	0	5	5				
	Planes de fortalecimiento de capacidad institucional ejecutados				M&E system reports	Semi-annual	Project M&E Unit	
	Planes - Number	0	5	5				
	Sistemas de monitoreo y evaluación elaborados				M&E system reports	Semi-annual	Project M&E Unit	
	Sistemas - Number	0	4	4				
Output 3.2 Estudios y proyectos en la cuenca Piauí-Canindé	Equipos ejecutores y co-ejecutores capacitados en el uso de sistemas de monitoreo y evaluación y ejecución de las actividades para los fines del Proyecto				M&E system reports	Semi-annual	Project M&E Unit	Existen mecanismos para la adaptación al cambio climático.
	Equipos - Number	0	4	4				
	Estudios técnicos y socioambientales para el desarrollo de la cuenca, subcuencas y de obras de represas elaborados				M&E system reports	Semi-annual	Project M&E Unit	
Output 3.3 Apoyo a la innovación	Estudios - Number	0	2	5				
	Planes de gestión de las cuencas Canindé/Piauí elaborados e implementados				M&E system reports	Semi-annual	Project M&E Unit	
	Planes - Number	0	0	3				
Output 3.3 Apoyo a la innovación	Número de diagnósticos sobre la demanda y oferta de servicios de innovación tecnológica concluidos				M&E system reports	Semi-annual	Project M&E Unit	Continuación de las políticas públicas y programas de apoyo a la comercialización de productos de la agricultura familiar.
	Diagnósticos - Number	0	2	2				
	Número de cooperativas apoyadas con acciones de innovación				M&E system reports	Semi-annual	Project M&E Unit	
Outcome	Cooperativas - Number	0	2	5				
	3.2.1 Tons of Greenhouse gas emissions (tCO2e) avoided and/or sequestered				Impact Survey - Carbon-Balance Tool (EX-ACT)	Ex ante, mid term and final Carbon-Balance Tool (EX-ACT)	Independent consultancy firm	
	Hectares of land - Area (ha)	0	0	424				
	tCO2e/20 years - Number	0	0	-99805				
tCO2e/ha - Number	0	0	-4990					
tCO2e/ha/year - Number	0	0	-11.77					

Integrated project risk matrix

Risk Category / Subcategory	Inherent risk	Residual risk
Country Context	Substantial	Moderate
Political Commitment	Substantial	Moderate
Governance	Moderate	Low
Macroeconomic	Substantial	Moderate
Fragility and Security	Substantial	Moderate
Sector Strategies and Policies	High	Moderate
Policy alignment	High	Moderate
Policy Development and Implementation	Substantial	Moderate
Environment and Climate Context	High	Moderate
Project vulnerability to environmental conditions	High	Moderate
Project vulnerability to climate change impacts	High	Moderate
Project Scope	Moderate	Low
Project Relevance		No risk envisaged - not applicable
Technical Soundness	Moderate	Low
Institutional Capacity for Implementation and Sustainability	Substantial	Moderate
Implementation Arrangements	Substantial	Moderate
Monitoring and Evaluation Arrangements	Moderate	Low
Project Financial Management	Substantial	Low
Project Organization and Staffing	Substantial	Moderate
Project Budgeting	Substantial	Moderate
Project Funds Flow/Disbursement Arrangements	Substantial	Moderate
Project Internal Controls	Substantial	Low
Project Accounting and Financial Reporting	Moderate	Low
Project External Audit	Low	Low
Project Procurement	Moderate	Low
Legal and Regulatory Framework	Moderate	Low
Accountability and Transparency	Low	Low
Capability in Public Procurement	Moderate	Moderate
Public Procurement Processes	Moderate	Low
Environment, Social and Climate Impact	Substantial	Moderate
Biodiversity Conservation	Moderate	Low

Risk Category / Subcategory	Inherent risk	Residual risk
Resource Efficiency and Pollution Prevention	Substantial	Moderate
Cultural Heritage		No risk envisaged - not applicable
Indigenous People	Low	Low
Labour and Working Conditions	Moderate	Low
Community Health and Safety		No risk envisaged - not applicable
Physical and Economic Resettlement		No risk envisaged - not applicable
Greenhouse Gas Emissions	Substantial	Moderate
Vulnerability of target populations and ecosystems to climate variability and hazards	High	Substantial
Stakeholders	Moderate	Low
Stakeholder Engagement/Coordination	Low	Low
Stakeholder Grievances	Moderate	Low
Overall	Substantial	Moderate
Country Context	Substantial	Moderate
Political Commitment	Substantial	Moderate
Risk: Changes in political authorities at the state and national levels are relevant and could alter the executing agency's priorities and produce changes in the technical teams, delaying the Project implementation. Although PSI enjoys full political support from the State Government's current leadership, the result of the upcoming 2022's elections may slightly change the scenario concerning the political commitment to the Project.	Substantial	Moderate
Mitigations: The project responds directly to the state government's priorities and interests. It aligns with programs and public policies that are not expected to change in the medium term. The PSI also fits the Federal Government's priorities according to the criteria established for external financing, as evidenced by the high rating of the Project by the Commission for External Financing (COFIEX). The risks will be mitigated through the involvement of several other partners in PSI development, including public state agencies, civil society, private sector. Also, IDB and IFAD		

will keep a continuous dialogue with state and federal counterparts to inform new authorities of Project characteristics and benefits, as well as keep participating in policy dialogue platforms such as the Forum of State Secretaries and Northeast Consortium. IFAD Office in Salvador will play a critical role in monitoring changing political scenario.		
Governance	Moderate	Low
Risk:		
Weakening of state government secretariats aimed at rural development, family farming, environmental conservation, and poverty reduction due to increased political power of the agribusiness sectors (monoculture for export) may interfere in the allocation of resources to rural development. Nevertheless, this risk is considered low to moderate, as the country and state institutions are solid and exhibit a long-term commitment to family farming and poverty alleviation policies targeting the poorest and most vulnerable rural populations.	Moderate	Low
Mitigations:		
The project will adopt a multisectoral approach to tackle the main problems affecting the rural populations of the Project area. PSI will strengthen, integrate and develop government programs and policies related to sustainable rural development. Besides, the Project will include a capacity-building component to help strengthen key rural development institutions and secretariats at the state level.		
Macroeconomic	Substantial	Moderate
Risk:		
i) Unstable political and economic environment with trends of increase in inflation, unemployment, decreasing/low GDP growth, and deterioration of public accounts. ii) If the fiscal situation worsens due to the lingering economic effects of COVID-19 and unfavorable developments in the international and national context, this could undermine the state government's capacity to mobilize and allocate sufficient funding to the Project and could delay implementation. iii) If the Brazilian Real appreciates compared to the Dollar, the Program costs could increase (in Dollars), and the budget would be insufficient to execute the Project activities as planned. iv) The	Substantial	Moderate

effects of the Ukraine war in Brazil, and in Piauí as a consequence, are the increase in costs of fertilizers imported and in commodities prices, particularly corn, wheat, oil and sunflower oil, which could affect general food prices. The restrictions of the supply – or just the possibility of lower availability – already boosted prices and worsen the national inflation rates.		
Mitigations:		
i) Close monitoring of the macroeconomic situation and policies. ii) Consistent political dialogue at federal and state levels. iii) Elaborating PSI action plans, considering the most likely future scenarios, and adjusting priority actions and Project disbursement according to contextual changes whenever necessary. iv) Regarding the impacts of the war in Ukraine, the Project will partner with procurement consultants and technical assistance (TA) teams to map a wider network of suppliers, how their peers are handling the crisis, and support innovative solutions to manage the impacts of the war in supply availability and costs. Besides, the productive investment plans that will benefit producers (ERP, PAPs and BP) will take current and future inflation macroeconomic tendencies into consideration in their economic feasibility analysis.		
Fragility and Security	Substantial	Moderate
Risk:		
The economic fragility in the past years, coupled with the drastic effects of a pandemic of undetermined duration, led to high unemployment rates and an exponential increase in the population living below the poverty line in Brazil. That figure, which was 9.5 million people in August 2020, tripled to more than 27 million in February 2021. With the upsurge of the pandemic, the number of people in food insecurity also considerably increased, especially in the North and Northeast regions. In 2020, food and nutrition insecurity affected 71,9% of households in the Northeast region. These trends, along with the political tensions that precede the 2022 elections may lead to a serious situation of institutional insecurity.	Substantial	Moderate
Mitigations:		

PSI's integrated resilience approach shall help address various climate, economic and environmental shocks. Besides activities aimed at improving family farmers' ability to recover from hazards, Project interventions aim to assure food and nutritional security, poverty reduction, and minimization of target groups' economic losses to external shocks. The PSI has in its general objective food security.		
Sector Strategies and Policies	High	Moderate
Policy alignment	High	Moderate
Risk:		
There is a risk that possible public policies are not sufficiently aligned with IFAD and IDB's priorities (especially regarding access to land, environment, climate, gender, diversity, youth, food and nutrition), potentially limiting the scope of PSI's development objectives and operation. In addition, there may be discrepancies between state and federal political priorities, which may also affect the Project.	High	Moderate
Mitigations:		
The Project design is fully aligned with Piauí's Pluriannual Plan (PPA) for 2020-2023, Piauí's Water Resources Plan, Pillars of Growth and Social Inclusion Project, and Pro Piauí. PSI will be implemented at the state level and in an area of poverty prevalence, where the water issue is a consensual priority, reducing the risks of misalignment. At the federal level, PSI is aligned with several policies and programs, such as Brazil's Determined National Contribution (NDC) objective of establishing sustainable agriculture that is resilient to climate change; National Adaptation Strategy (ENAA), and National Adaptation Plan to Climate Change (PNA); Cisterns Program, National Rural Environmental Registry System (SICAR), National Technical Assistance and Rural Extension Policy for Family Farming and Agrarian Reform (PNATER), PAA, PNAE, and PRONAF. The exceptionally high rating of the project by the Commission for External Financing (COFIEX) illustrates the sound alignment with federal policies. IFAD and IDB will continue dialoguing with the federal agencies to ensure their awareness of the project objectives and activities.		
Policy Development and Implementation	Substantial	Moderate

<p>Risk:</p> <p>The risk that strategies and policies aimed at the rural and agricultural sector are not based on solid evidence, do not accurately represent rural organizations' views and are inadequately supported by a regulatory framework, affecting the Project implementation and the achievement of its goals.</p>	Substantial	Moderate
<p>Mitigations:</p> <p>i) The Project will build a solid basis for collaboration with research institutions and civil society partners with strong experience regarding the semiarid context, besides counting on the capacity and experience of a strong M&E system to ensure that empirical data and information can guide its implementation. ii) PSI will be based on a bottom-up rural development approach, facilitating beneficiary participation in Project implementation and building the capacity of poor rural people and their organizations. iii) The Project's Steering Committee will serve as a participatory mechanism, ensuring that there is broad representation in the implementation of the Project. iv) IDB and IFAD will ensure PSI receives constant feedback on innovative approaches, good practices, and policies from other projects in their portfolios. v) The partnership between IFAD and the IDB, both international bodies with a state and federal impact, will help to minimize the risks. vi) In addition, IFAD grants, such as DAKI-Semiárido Vivo, can help and support the preparation for Project implementation. vii) Finally, IFAD continues to support policy dialogue instruments, thus ensuring the effective implementation of the PSI.</p>		
Environment and Climate Context	High	Moderate
Project vulnerability to environmental conditions	High	Moderate
<p>Risk:</p> <p>The Project area faces long-term degradation of Caatinga's ecological and productive functions, with 33% of the Piauí biome (84.000 km²) affected by moderate desertification processes. Degraded riverside areas also affect the hydrological functioning of the basin. This context constitutes a risk to the productivity of the agricultural activities supported by the Project.</p>	High	Moderate
<p>Mitigations:</p>		

<p>i) The Project's interventions include the environmental recovery of priority protection areas (riparian forests) to improve hydrological services in the Piauí and Canindé watersheds, co-benefits for biological corridors, environmental regularization initiatives, investments in basic rural sanitation, and institutional strengthening in territorial environmental management. ii) The PSI productive component will also contribute to reducing environmental vulnerability by supporting family farmers and communities with technical assistance to adopt agroecological and resilient productive practices. (i.e. water access technologies, such as household cisterns, greywater reuse systems, solar powered desalination units, among others) iii) To fulfill the requirements of IDB's Environmental and Social Policy Framework and the provisions of the Performance Standards (PS), the executing entity will implement an Environmental and Social Management System for the PSI and has already elaborated and disclosed a preliminary Strategic Environmental and Social Impact Assessment.</p>		
<p>Project vulnerability to climate change impacts</p>	<p>High</p>	<p>Moderate</p>
<p>Risk:</p> <p>Almost all of the project area belongs to the semiarid region. Therefore, it is constantly subject to climatic risks and water scarcity, both due to the lack of precipitations and high evapotranspiration. The increase in temperature and the variability of rainfall patterns with more frequent, prolonged, and severe droughts present a risk of significant impacts on production systems. These climate risks may reduce productivity, and family farmers' income, resulting in deterioration of target population livelihoods and ecosystems. The need for water for crops and animals is increasing in a context already characterized by water scarcity and where access to water for human consumption still has ample gaps.</p>	<p>High</p>	<p>Moderate</p>
<p>Mitigations:</p> <p>Project will invest in climate change adaptation, environmental recovery, and the conservation of areas essential for the hydrological functioning of the Piauí and Canindé watershed, social technologies for capturing, storing, and recycling water,</p>		

and supporting the adoption of agroecological practices to increase productive systems' resilience.		
Project Scope	Moderate	Low
Project Relevance		No risk envisaged - not applicable
No relevant risk for the project's objectives and interventions being not fully aligned with IFAD's or the country's development priorities. The Project corresponds to the central challenges of production and access to services for the rural poor, and the design is also aligned with state policies and priorities. Besides, PSI has a participatory approach that will allow ownership, relevance, and alignment with target groups' needs and priorities		
Technical Soundness	Moderate	Low
Risk: : There is a low to moderate technical risk in implementation due to the current capacities of state-level public institutions as Project activities require strong coordination and integrated planning.	Moderate	Low
Mitigations: i) Designing the Project based on lessons learned from PVSA and IDB projects in the Brazilian Northeast (1633/OC-BR, 5440/OC-BR, 4723/OC-BR, 4732/OC-BR, ATN/LC-17432-BR). PSI is highly robust also based on IFAD's and IDB's solid technical experience. ii) Establishing effective management and coordination structure. iii) The Project includes an institutional strengthening component of SEMAR, SAF, and EMATER. iv) Building alliances with third-party suppliers of technical assistance to producers and communities, which are very common in IFAD projects in Brazil and have achieved excellent results in innovation and technical quality.		
Institutional Capacity for Implementation and Sustainability	Substantial	Moderate
Implementation Arrangements	Substantial	Moderate
Risk: i) The execution of the Project by several government entities and organizations of rural producers (who manage the beneficiaries' investment plans) is the main risk identified. If	Substantial	Moderate

<p>there is no adequate coordination between the key institutions, execution can be delayed and the technical quality of the Project products affected. ii) There is also a risk that the capacities of the project executing agency are insufficient for adequate and effective Project management, generating delays and lower execution quality. iii) For some jobs, such as technical assistance and provision of specialized services, as in the project's water component, there is a risk of a lack of qualified personnel in the state. iv) Lack of clarity in institutional responsibilities could delay the execution of water and sanitation works and compromise their proper operation and maintenance.</p>		
<p>Mitigations:</p> <p>i) Establishing a Central Project Management Unit (CPMU) in SEPLAN, which will be responsible for the general Project coordination and management. This CPMU will coordinate planning, financial management and implementation, and will report on the technical and financial evolution of the Project. Each executing institution with signed investment plans shall continuously monitor their implementation by rural organizations. ii) Establishing a Coordination Committee made up of representatives from the CPMU and the operational teams of SAF, SEMAR, and INTERPI that will meet monthly to coordinate Project communication activities, the planning of community actions, review the progress in the Annual Operational Plan, review environmental and social aspects, among other themes. iii) The institutional strengthening of component 3 will offer training and capacity building and, when necessary, the PSI may bring in technical personnel from other states, as the PVSA did. IFAD grant projects, such as DAKI-Semiárido Vivo, will also provide training to teams, mainly TA, for climate change adaptation practices and approaches. iv) Cooperation agreements will be signed with each municipality in which the water and sanitation type of works; training and technical assistance will be provided to community organizations and beneficiary families to ensure adequate management, operation, and maintenance of the project investments.</p>		
<p>Monitoring and Evaluation Arrangements</p>	<p>Moderate</p>	<p>Low</p>
<p>Risk:</p>	<p>Moderate</p>	<p>Low</p>

<p>The risk of poor M&E performance is considered low because PVSA has built a strong M&E capacity, based on which PSI will improve and develop the necessary systems. i) As the execution of the Project will take place in a decentralized manner (by several entities of the public administration), the task of monitoring physical progress will be more complex, which may result in information loss. ii) The Project may have difficulties in composing a specialized M&E team to work at the CPMU, as well as in the PMUs of the co-executors, both in the state's professional staff and in hiring specialist consultants.</p>		
<p>Mitigations:</p> <p>i) IDB has prepared a robust M&E Plan, which defines key aspects and methodologies for monitoring and evaluating PSI results. This plan will be updated by the M&E team at the beginning of the PSI execution, to include the monitoring arrangement to guarantee the fluidity of information between the bodies responsible for implementing the Project and define each professional's roles. ii) Although each co-executing entity will be responsible for monitoring its activities, SEPLAN will consolidate the M&E data of the project as a whole. iii) The SIGMA, a system used by the SAF team for the World Bank Project (Pillars of Growth - Pilares do Crescimento), will be used, adapted, and made available online for the co-executors to manage information. There is a budget planned for the system improvement and this will be an important legacy for the state. iv) Strengthening the M&E team's capacities in the context of developing the institutional capacities of key state entities.</p>		
<p>Project Financial Management</p>	<p>Substantial</p>	<p>Low</p>
<p>Project Organization and Staffing</p>	<p>Substantial</p>	<p>Moderate</p>
<p>Risk:</p> <p>Financial team from the Central Project Management Unit (CPMU) with limited experience in the financial management of IFAD and IDB funded projects, resulting in limited ability to fulfil the functional needs of the Project</p>	<p>Substantial</p>	<p>Moderate</p>
<p>Mitigations:</p> <p>Provide training of the financial team, with the support of IFAD and IDB, in management processes for the use and reporting of external funds</p>		

Project Budgeting	Substantial	Moderate
<p>Risk:</p> <p>SEPLAN is the state entity that leads the policies related to external financing with multilateral agencies and will be the main executing entity. SEPLAN may have little fiscal margin to provide counterpart budget and funds on time.</p>	Substantial	Moderate
<p>Mitigations:</p> <p>IFAD and IDB teams will ensure a strong commitment of SEPLAN to the Project and its articulation with SEFAZ for ensuring the allocation of sufficient counterpart financial resources for Project implementation</p>		
Project Funds Flow/Disbursement Arrangements	Substantial	Moderate
<p>Risk:</p> <p>The State Government will maintain a USD denominated bank account in order to receive IFAD loan funds. The parri passu mechanism will be implemented for the IDB-IFAD cofinanced components. Beneficiary organizations, which will manage resources and implement investment might have weak capability around management of resources, are not able to submit timely and quality investments plans and financial reporting which might delay implementation.</p>	Substantial	Moderate
<p>Mitigations:</p> <p>Include definition of parri passu arrangement in the Program Operating Regulations.</p> <p>Financial reporting and accountability mechanism of implementing organizations will be clearly established in Program Operating Regulations and a model agreement will be prepared to be signed with the organizations clearly stating responsibilities and mechanisms to be applied.</p> <p>Technical assistance will be provided by IDB to implement the requirements as per Program Operating Regulations and agreements signed.</p>		
Project Internal Controls	Substantial	Low
Risk:	Substantial	Low

<p>The project will have an appropriate organizational structure, procedures, manuals, systems, established workflows and staff responsibilities, segregation of duties, chart of accounts, asset control, and audit functions. The area that will require special attention is the supervision of the funds transferred to rural organizations. If these organizations fail to submit timely and adequate accounts to SAF for the resources transferred, execution may be delayed</p>		
<p>Mitigations:</p> <p>The preliminary Program Operating Regulations were elaborated and will be further developed to ensure adequate support and supervision of rural organizations. Key aspects will be clearly establishing oversight responsibilities of project staff and mechanism of supervision; capacity-building plan for rural organizations, disbursement and reporting procedures, and external auditors' review of rural organization transactions to ensure a continuous improvement of rural organizations' management capacities for the adequate use of Project funds.</p>		
<p>Project Accounting and Financial Reporting</p>	<p>Moderate</p>	<p>Low</p>
<p>Risk:</p> <p>The accounting policies used in the State system and acceptable and in line with international standards. The State financial management system is reliable and suitable for operations; however, it does not fully comply with IFAD reporting requirements and might lack the capability to produce the management reporting needed for proper decision making by the project team</p>	<p>Moderate</p>	<p>Low</p>
<p>Mitigations:</p> <p>The project will implement a complementary financial system to allow for monitoring of budget and execution by funding source component and category which generates reporting as required by IFAD and IDB.</p>		
<p>Project External Audit</p>	<p>Low</p>	<p>Low</p>
<p>Risk:</p> <p>The IDB is responsible for the fiduciary oversight of the project. The external audit of the project will be carried by an external firm acceptable to the IDB (regional audit courts responsible for</p>	<p>Low</p>	<p>Low</p>

audits at state level are not accredited by the World bank). As per the cooperation agreement audited financial statements will be shared by IDB to IFAD no later than 6 months after end of fiscal year.		
Mitigations: No measures		
Project Procurement	Moderate	Low
Legal and Regulatory Framework	Moderate	Low
Risk: The new federal regulatory framework for tenders and administrative contracts (Law no. 14.133/2021), establishes important changes that will have direct repercussions on State public Procurement. Considering the new law will have a mandatory application from April 2023, there is a risk of possible interruptions and delays in the project procurement execution. In addition, the risk linked to changes and innovations brought by the new legislation is also highlighted, which can directly impact the development of the Project as the teams may find it difficult to assimilate and implement the changes at the appropriate time. From the data extracted on the PEFA program website (Public Expenditure and Financial Accountability), it is also possible to identify the risk related to the weaknesses of public access to information on purchases and contracts, which can generate gaps for irregular practices, distrust of the legitimacy of activities, and questioning by the control bodies.	Moderate	Low
Mitigations: To reduce the risks inherent to the changes brought by the new regulatory framework, it is recommended that the conditions and methods peculiar to the selection and contracting contained in the IFAD and IDB norms, when applicable, are indicated in the Grant Agreement, and their use is subject to a favorable opinion from the legal body of the grantee prior to the execution of said Agreement. Providing training and retraining on the rules applicable to the personnel involved in procurement activities and continuous monitoring of the Project's procurement team regarding the changes in the new law are also strongly recommended.		
Accountability and Transparency	Low	Low

<p>Risk:</p> <p>In terms of accountability, the absence of clear protocols in the National systems can lead to failures in the direction of demands and, consequently, impact the investigations and solving any irregularities, with a potential risk of questioning the legitimacy of some decisions taken under an apparent conflict of interests. The inexistence of a 2-tiered system to handle complaints can generate a lack of exemption in the evaluation, mistaken conclusions and/or ineffective treatment of the information, directly impacting the necessary corrective measures and affecting the reputation, and culture of the Project.</p>	Low	Low
<p>Mitigations:</p> <p>i) implement specific protocols for receiving/handling complaints that include general and exception rules, dissemination, training, and communication plans, as well as non-retaliation policies against whistle-blowers, among others; ii) adopt a 2-tiered system for handling complaints with rules well defined in a specific manual; iii) implement an ethics and compliance council to deliberate on complaints; iv) adopt the practice of conducting prior research in procurement/contracting activities (third party due diligence) through consultation of federal and state debarred lists and other relevant tools.</p>		
<p>Capability in Public Procurement</p>	Moderate	Moderate
<p>Risk:</p> <p>i) Hiring according to IADB guidelines and procedures is unusual for the state government (except for SAF, the executing agency of PVSA) and needs specific capabilities in public procurement, although executing agencies already have professionals with experience in biddings of this nature. ii) Acquisitions will be carried out by several government entities and by rural organizations that will receive, funds for the implementation of PAPs and BP have to carry out a large volume of contracts.</p>	Moderate	Moderate
<p>Mitigations:</p> <p>i) Provide training and retraining on the rules applicable to the personnel involved in procurement activities. ii) Establish a Procurement Management sector at the CPMU to coordinate the procurement issues and carry out the primary and more complex</p>		

selection and acquisition processes, and coordinate the operations on the topic of acquisitions with the entities involved in Project execution. iii) The PSI should provide training and retraining on the applicable rules for all professionals involved in procurement activities, including producer organizations		
Public Procurement Processes	Moderate	Low
<p>Risk:</p> <p>Procurement processes follow a fragmented flow between different sectors of the executing agency, showing a low degree of communication and interaction between those involved, especially regarding the planning phase of activities. This can lead to a lack of understanding of the procurement and contracting processes, problems with specification and identification of needs, difficulties in choosing the applicable method, adoption of unrealistic plans, and non-compliance with deadlines for each process, among others. Such risks can severely impact the efficiency and quality of the Project's procurement and contracting activities. Lack of knowledge about IADB's procurement rules represents a risk that can lead to delays and failures in the development of activities in the area.</p>	Moderate	Low
<p>Mitigations:</p> <p>i) The Project shall adopt participative and integrated planning of procurement involving its coordination and the technical and financial area; ii) procurement and contracting flows and procedures will be clearly described in the Program Operating Regulations Manual; iii) the project procurement team will be trained in IADB guidelines which are in line with IFAD's.</p>		
Environment, Social and Climate Impact	Substantial	Moderate
Biodiversity Conservation	Moderate	Low
<p>Risk:</p> <p>The PSI is within the Caatinga biome, which, despite the adverse conditions, presents great biodiversity, with a high rate of fauna and flora endemism. Changes in the water regime may affect protected and/or endemic species of both fauna and flora.</p>	Moderate	Low
<p>Mitigations:</p>		

<p>Mitigations: i) The Project design has already included the prepared and disclosed preliminary Strategic Environmental and Social Impact Assessment. ii) Carrying out studies of the biotic environment, surveying the existing fauna and flora, and proposing periodic monitoring and rescue programs for endangered species. ii) Implementing activities to improve family farmers' productivity and income exclude critical habitat areas. iii) In addition, in line with IDB policies, the PSI will not be able to carry out any activities that cause significant conversion or degradation of natural habitats.</p>		
<p>Resource Efficiency and Pollution Prevention</p>	<p>Substantial</p>	<p>Moderate</p>
<p>Risk:</p> <p>i) The development of productive activities generate the risk of soil degradation, loss of forest cover, deforestation, burning, contamination of soil and water, and the generation of solid/liquid waste. ii) The lack of proper sanitation and sewage treatment is a leading cause of pollution in the project area. iii) The high concentration of salt in soils refers to the natural process of salinization of surface and ground waters, a characteristic of the Project area. The use of high salinity water can lead to a rapid deterioration of soil conditions</p>	<p>Substantial</p>	<p>Moderate</p>
<p>Mitigations:</p> <p>i) The Project will mitigate these possible risks through fostering agroecological practices (organic fertilizer, water for reuse, recovery of degraded areas, among others), actions to strengthen public institutions and the Piauí-Canindé river basin committee itself, and activities aimed at training and environmental education for fostering ecosystem conservation. PSI will help communities (particularly quilombola) obtain land titling, strengthening incentives for them to invest in conservation practices. Besides, the project will offer financial literacy to producers receiving land ownership to ensure land is used responsibly and to beneficiaries' maximum value creation and protection. ii) The Project will invest in basic sanitation infrastructures, including individual systems for treating household sewage, greywater reuse systems, and green pits. iii) Unlike other identified risks, this is a permanent one. Still, it can be mitigated by implementing technologies to desalinate well water and other water sources and periodically monitor the</p>		

characteristics of irrigated soil. Besides, the project will constantly monitor water quality, particularly in the context of supervision missions and ad hoc implementation support missions, in accordance with national standards.		
Cultural Heritage		No risk envisaged - not applicable
There is no risk the Project may cause significant degradation of cultural or physical resources, including threats to resources of historical, religious, or cultural importance or their loss.		
Indigenous People	Low	Low
Risk: There is no risk the Project may have a significant physical, social, or economic negative impact on indigenous peoples, or that it threatens resources of historical or cultural importance to them or the loss of these resources. Indigenous peoples will not be adversely impacted by PSI actions.	Low	Low
Mitigations: i) Project eligibility/exclusion criteria prohibit the acquisition or restriction of land use in areas of indigenous and traditional communities. ii) The Environmental and Social Management Framework (ESMF) will include a Plan for Disclosure and Public Consultations, contemplating the participation of quilombola, indigenous and other traditional communities, informing about the Project and location of proposed interventions in the communities, reporting on the activities and location of any intervention in the area bordering the demarcated Territory. iii) The ESMF will also include a Social Communication and Community Participation program that respects and includes forms of documenting and means of communication accessible and adequate to the cultural specificities of indigenous peoples and traditional communities of the Project area.		
Labour and Working Conditions	Moderate	Low
Risk: Risk that the Project may result in abusive labor practices (for example, forced or child labor), cases of gender violence, discriminatory and unsafe/unhealthy working conditions for	Moderate	Low

those employees of the Project, including third parties and large suppliers.		
<p>Mitigations:</p> <p>All contracts with contractors, suppliers, and third parties to be financed with IFAD funds will include provisions that prohibit child labor and promote decent work. The Project will recruit a social specialist for the CPMU. An action plan for gender equality will also be developed, examining measures to prevent and combat gender-based violence.</p>		
Community Health and Safety		No risk envisaged - not applicable
Risk: There is no risk the Project will have adverse effects on the health and safety of the community.		
Physical and Economic Resettlement		No risk envisaged - not applicable
The Project's intervention should not cause the resettlement of families.		
Greenhouse Gas Emissions	Substantial	Moderate
<p>Risk:</p> <p>The degradation of the Caatinga biome due to unsustainable agricultural practices could lead to rising greenhouse gas (GHG) emissions. The setbacks in environmental policy and control in recent years point to a tendency for increased emissions.</p>	Substantial	Moderate
<p>Mitigations:</p> <p>PSI's components of environmental recovery aim to contribute to the recovery and conservation of water resources in the Piauí-Canindé river basin through actions such as the recovery of riparian forests and environmental revitalization of springs through reforestation with native seedlings. These activities will reduce GHG emissions. In fact, they will even sequester carbon.</p>		
Vulnerability of target populations and ecosystems to climate variability and hazards	High	Substantial
<p>Risk:</p> <p>i) In the semi-arid region, variations of the usual rainfall pattern in the semi-arid region are somewhat frequent. This factor</p>	High	Substantial

<p>influences the water availability and puts the communities' ability to maintain water supply for drinking and other uses at risk. ii) According to the Drought Monitoring System of the North-eastern Brazil, the state of Piauí has a wide range of drought intensity both in the short and long term: from low-intensity droughts to extreme droughts. Projections indicate that, for the next 30 years, the average increase in temperature in the region will be between 0,5o and 1,5oC. In the Project area, drought is the main climate threat and, from 2012 to 2018, the region has faced the most severe and prolonged drought in a hundred years, demonstrating the high vulnerability of the populations and their production systems to climate variability and hazards.</p>		
<p>Mitigations:</p> <p>i) This possible risk can be prevented or mitigated through measures focused on sustainable water management and access, mainly for human consumption, agricultural production, and the safety of children. The installation of small dams may help regulate the flow of rivers and recharge the water table. ii) IDB has conducted a climate change and disaster analysis that concluded that the drought and flood risk management plans to be financed by PSI will ensure adequate risk mitigation measures.</p>		
<p>Stakeholders</p>	<p>Moderate</p>	<p>Low</p>
<p>Stakeholder Engagement/Coordination</p>	<p>Low</p>	<p>Low</p>
<p>Risk:</p> <p>There is a low risk that the main players invited to be part of the Project show little interest or commitment toward the project's objectives and activities. Some civil society organizations represent different interests relevant to the Project - Movement of Landless Workers (MST), COOTAPI, and FETAG of Oeiras. The design team met their representatives as part of the consultation process for this Project's concept note. The objectives and approaches of the Project align with the interests of these organizations. Also, IDB, in line with its Environmental and Social Policy Framework (ESPF) has carried out a public consultation process.</p>	<p>Low</p>	<p>Low</p>
<p>Mitigations:</p>		

<p>SEPLAN coordinates the participation of interested sectorial institutions (SEMAR, SAF, EMATER, INTERPI, IDEPI) both during Project design and implementation. At the community level, the Project will implement a participatory process to develop Productive Adaptation Plans (PAP) and Business Plans (BP) to ensure the participation and representation of the needs and aspirations of the different groups in defining the specific supports to be offered by the Project. PSI will also establish continuous communication, awareness-raising, and coordination with the many partners at all levels (local, state, and federal) starting at the project design stage, and activities on visibility aimed at promoting and clarifying potential outcomes of project activities, both for target groups and partners involved in implementation.</p>		
<p>Stakeholder Grievances</p>	<p>Moderate</p>	<p>Low</p>
<p>Risk:</p> <p>Project implementation may entail the submission of complaints by several involved or impacted groups, thus affecting the continuity of activities and the established schedule.</p>	<p>Moderate</p>	<p>Low</p>
<p>Mitigations:</p> <p>The Project will incorporate a clear and effective mechanism for grievance/complaints redress, to be designed in a participatory way in line with IDB methodologies and guidelines (Mecanismo de Resolução de Queixas - MRQ). During the design, a public consultation was conducted with stakeholders. The procedure includes mechanisms to manifest the claim or complaint, response time, and resolution spheres. This mechanism shall be easily accessible to the population and have a speedy resolution, ensuring that submitted complaints are quickly reviewed and situations are mutually agreed upon in a satisfactory way for the parties involved.</p>		