

Document:	<u>EB 2020/131(R)/R.8</u>
Agenda:	<u>5(a)(ii)(a)</u>
Date:	<u>29 October 2020</u>
Distribution:	<u>Public</u>
Original:	<u>French</u>

E



Investing in rural people

President's report

Proposed loans and grants under the Debt Sustainability Framework

Countries of the Group of Five for the Sahel and the Republic of Senegal

Joint Programme for the Sahel in Response to the Challenges of COVID-19, Conflict and Climate Change

Project numbers:

2000003359 (Burkina Faso)

2000003360 (Republic of Chad)

2000003362 (Republic of Mali)

2000003370 (Islamic Republic of Mauritania)

2000003361 (Republic of Niger)

2000003358 (Republic of Senegal)

Note to Executive Board representatives

Focal points:

Technical questions:

Nadine Gbossa

Regional Director ad interim
West and Central Africa Division
Tel: +39 06 5459 2388
E-mail: n.gbossa@ifad.org

Benoit Thierry

Head of Hub/Country Director
Tel: + 221 77 450 94 58
E-mail: b.thierry@ifad.org

Ann Turinayo, Valentine Achancho, Jakob Tuborgh, Jean Pascal Kabore, Haoua Sienta

Country Directors for the G5 countries of the Sahel
(Burkina Faso, Chad, Niger, Mali and Mauritania)
E-mails: a.turinayo@ifad.org; v.achancho@ifad.org;
j.tuborgh@ifad.org; p.kabore@ifad.org;
h.sienta@ifad.org

Dispatch of documentation:

Deirdre Mc Grenra

Chief
Institutional Governance and
Member Relations
Tel: +39 06 5459 2374
E-mail: gb@ifad.org

Executive Board — 131st Session
Rome, 7-9 December 2020

For: Approval

Contents

Abbreviations and acronyms	ii
Map of the programme area	iii
Financing summary	iv
I. Context	1
A. Regional context and rationale for IFAD involvement	1
B. Lessons learned	5
II. Programme description	6
A. Objectives, geographical area of intervention and target groups	6
B. Components, outcomes and activities	7
C. Theory of change	8
D. Alignment, ownership and partnerships	8
E. Costs, benefits and financing	10
III. Risks	17
A. Risks and mitigation measures	17
B. Environmental and social category	18
C. Climate risk classification	19
D. Debt sustainability	19
IV. Implementation	20
A. Organizational framework	20
B. Planning, monitoring and evaluation, learning, knowledge management and communication	21
C. Implementation plans	22
V. Legal instruments and authority	22
VI. Recommendation	22

Annex

- I. Proposed grant under the regional window to the Executive Secretariat of the G5 Sahel to support the Joint Programme for the Sahel in Response to the Challenges of COVID-19, Conflict and Climate Change

Appendices

- I. Accord de financement négocié (Les documents seront mis à disposition avant la séance.)
- II. Cadre logique
- III. Théorie du changement
- IV. Domaines d'intervention régional et pays et organigrammes
- V. Enseignements tirés
- VI. Catégorie environnementale et sociale et classification du risque climatique par pays
- VII. Soutenabilité de la Dette dans les différents pays du Programme
- VIII. Matrice intégrée des risques du projet
- IX. Stratégie détaillée de retrait

Programme delivery team

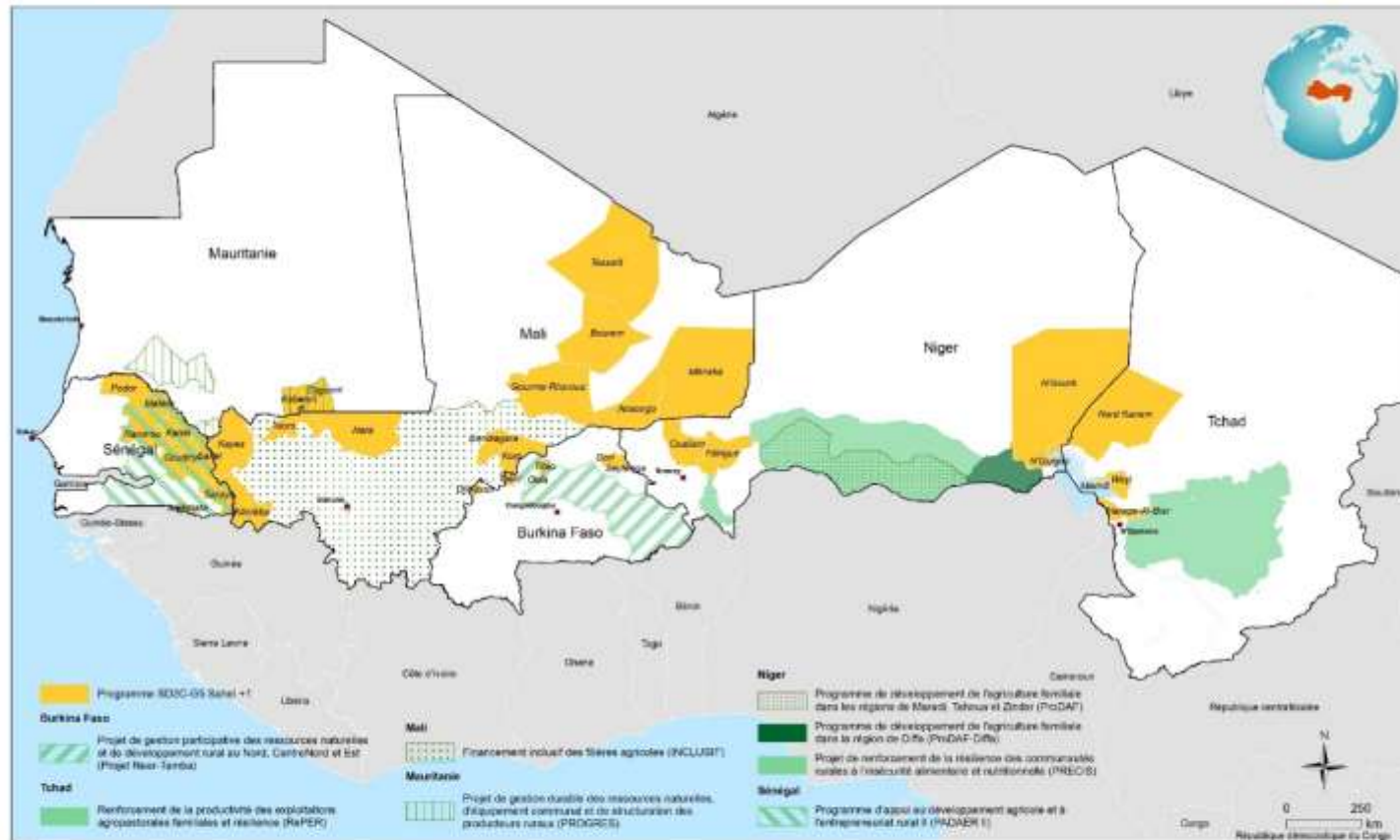
Regional Director:	Lisandro Martin/ Nadine Gbossa
Director of the Subregional Office for West Africa and Country Director for Senegal:	Benoit Thierry
Head of the formulation mission	
Country Director for Burkina Faso:	Ann Turinayo
Country Director for Chad:	Valantine Achancho
Country Director for Mali:	Jean Pascal Kabore
Country Director for Mauritania:	Haoua Sienta
Country Director for Niger:	Jakob Tuborgh
Technical Lead:	Fanny Grandval
Finance Officer:	Damianov Radu
Climate and Environment Specialist:	Pathe Amath Sene
Legal Officer:	Aspasia Tsekeri

Abbreviations and acronyms

ECOWAS	Economic Community of West African States
FAO	Food and Agriculture Organization of the United Nations
G5 Sahel	Group of Five for the Sahel
GCF	Green Climate Fund
UNICEF	United Nations Children’s Fund
SD3C	Joint Programme for the Sahel in Response to the Challenges of COVID-19, Conflict and Climate Change
WFP	World Food Programme

Map of programme area

Joint Programme for the Sahel in Response to the Challenges of COVID-19, Conflict and Climate Change (SD3C)



Financing summary

Initiating institution:	IFAD
Borrowers/recipients:	Burkina Faso and Chad Mali Niger Senegal (Mauritania, once funds become available)
Executing agency:	Agriculture ministries
Recipient of regional grant:	G5 Sahel Executive Secretariat
Total programme cost:	US\$180.4 million
Amount of IFAD loan (Eleventh Replenishment of IFAD's Resources [IFAD11]):	
Burkina Faso (100 per cent, highly concessional)	US\$1.24 million
Chad (20 per cent, highly concessional)	US\$1 million
Mali (73 per cent, highly concessional)	US\$17.29 million
Niger (73 per cent, highly concessional)	US\$3.65 million
Senegal (100 per cent, highly concessional)	US\$6.50 million
(Mauritania to follow once the funding becomes available.)	
Terms of IFAD loan:	Highly concessional terms
Amount of IFAD grant under the Debt Sustainability Framework (DSF) (IFAD11):	
Chad (80 per cent)	US\$4 million
Mali (27 per cent)	US\$6.40 million
Niger (27 per cent)	US\$1.35 million
[Mauritania to follow once the funding becomes available]	
Amount of regional grant to G5 Sahel Executive Secretariat	US\$2 million
Cofinancier:	Green Climate Fund
Amount of cofinancing:	US\$71.37 million
Terms of cofinancing:	Parallel financing
Contribution of borrowers/recipients:	N/A
Contribution of beneficiaries:	N/A
Financing gap:	US\$65.6 million
Amount of IFAD climate finance:	US\$15.53 million of IFAD11 funds for the following countries: Burkina Faso, Chad, Mali
Cooperating institution:	IFAD Institutions in charge of programme implementation: Food and Agriculture Organization of the United Nations (FAO) and World Food Programme (WFP) Institution in charge of implementation of the regional grant: G5 Executive Secretariat

Recommendation for approval

The Executive Board is invited to approve the recommendation contained in paragraph 89.

I. Context

A. Regional context and rationale for IFAD involvement

Political, economic and social context in the region

1. Over the past 10 years, the Sahel has been plagued by a breakdown in law and order and armed conflicts, primarily in border areas (from Lake Chad to the Niger Delta), and has been targeted by attacks from extremist groups belonging to Al-Qaida and Da'esh in the north of the Sahel, and Boko Haram in the east and south. In response to the security situation, a Group of Five for the Sahel ([G5 Sahel](#)) military force was established in 2014 to protect these countries and their populations, restore government services and promote peace for development.
2. Disputes between farmers and herders over natural resources have become more frequent as the effects of climate change increasingly interfere with their traditional practices (e.g. the seasonal movement of herds, communal farming and the use of animal power).
3. Considerable human and financial resources have been devoted to the military response to the security situation in the Sahel¹ mounted by the countries in an effort to safeguard the population, especially in border areas. Because of this situation, Burkina Faso, Mali and Niger are classified as fragile states.² Military spending by the countries of the Sahel is among the highest in sub-Saharan Africa, ranging from 1.9 per cent of GDP (Senegal) to 3 per cent of GDP (Mauritania).³
4. The Sahelian region has also been buffeted by the COVID-19 pandemic since March 2020, which has only added more tension to an already challenging situation. The restrictive measures introduced by the governments have had an adverse impact on the living conditions of farmers, pastoral and agropastoral communities and on animal husbandry.⁴ A recent study estimates that the number of persons living in extreme poverty will rise by between 1 per cent and 2 per cent while the world economy slows by 5 per cent.⁵ According to the same source, sub-Saharan Africa will be one of the two hardest-hit regions. An economic contraction of 10 per cent would be enough to wipe out all the ground gained in recent years.
5. In 2020, the number of internally displaced persons in the countries of the Sahel⁶ amounted to nearly 1.5 million,⁷ with the largest share of those people being in Burkina Faso (56 per cent, or 838,548 people), followed by Niger (15 per cent, or 226,000 people), Mali (14.5 per cent, or 218,536 people) and Chad (13.9 per cent,

¹ In 2010, there was the Trans-Sahara Counter-Terrorism Partnership and, in 2013, Operation Barkhane was led by France. The Republic of Benin, the Republic of Cameroon, Chad, Niger and the Federal Republic of Nigeria are the five member States of the Multinational Joint Task Force.

² Chad is also a fragile state owing to its high degree of institutional and social fragility.

³ UNDP, database of the *Human Development Report* (2019).

⁴ Preparations for the growing season have proved difficult, markets have closed down, cross-border trade has been curbed, the issuance of documentation for migratory herders has been restricted, supplies of animal feed and of seeds and fertilizers have been difficult to obtain and agricultural veterinary services have been cut back, among other problems.

⁵ Sumner, Hoy and Ortiz-Juarez provide evidence of the impact of the COVID-19 pandemic on global poverty.

⁶ "Persons or groups of persons who have been forced or obliged to flee or to leave their homes or places of habitual residence, in particular as a result of or in order to avoid the effects of armed conflict, situations of generalized violence, violations of human rights or natural or human-made disasters and who have not crossed an internationally recognized State border" (UNDP, 2019).

⁷ <https://data2.unhcr.org/en/countries/>.

or 208,382 people) – the countries experiencing the most serious disruptions in law and order, violence and armed conflicts. Political instability in Mali in the wake of the coup d'état of August 2020 further underscores the need to mount a development response to address the local issues that exist.

6. The proportion of the population living below the national poverty line is 31 per cent in Mauritania, 40.1 per cent in Burkina Faso, 41.1 per cent in Mali, 44.5 per cent in Niger and 46.7 per cent in Chad and Senegal. When poverty is measured against the poverty line for sub-Saharan Africa (42.3 per cent, calculated at US\$1.90 in purchasing power parity),⁸ only Mauritania is actually doing any better. Extreme poverty in the region poses a grave threat to its security and its development process.
7. **Context in terms of the development of farming and smallholdings.** The agriculture sector is one of the region's principal economic activities and one of its largest employers (28.7 per cent of the workforce in Burkina Faso, 81.6 per cent in Chad, 65.3 per cent in Mali, 55.4 per cent in Mauritania, 75.9 per cent in Niger and 32 per cent in Senegal in 2019).⁹ This sector therefore contributes not only to the economy but also to total employment, making it of pivotal importance for building peace and security in the region. Yet it is confronted with climate-related hazards and suffers from low productivity owing to the degradation of its natural capital.
8. **Policies and strategies for promoting family farming, poverty reduction and improved food security.** The Joint Programme for the Sahel in Response to the Challenges of COVID-19, Conflict and Climate Change (SD3C) to be launched in the Sahel and Senegal in partnership with the two other United Nations Rome-based agencies (RBAs) – the Food and Agriculture Organization of the United Nations (FAO) and the World Food Programme (WFP) – seeks to address the trilogy of challenges posed by COVID-19, conflict and climate change in the Sahel. This programme will contribute to the achievement of the seven specific objectives of the farm policy of the Economic Community of West African States (ECOWAS), to the relevant national agricultural investment programmes and to regional integration and cooperation in the Sahel.
9. Another of its aims is to contribute, at the request of the Governments of Burkina Faso, Chad, Mali, Mauritania, Niger and Senegal, to the implementation of the G5 Sahel strategy for development and security. It relates to the resilience and human development area of action of the Priority Investment Programme of the G5 Sahel and is associated with the strategic goal of building resilience of the United Nations Integrated Strategy for the Sahel (UNISS) and the first and third of IFAD's strategic objectives (SO): SO1 (boosting production) and SO3 (building resilience) for the G5 Sahel countries.
10. The programme is also aligned with IFAD operations in the countries where it will be working to further IFAD strategies. The programme concept notes for each country provide details on the programme's alignment with the national strategies now in place.

Special aspects relating to IFAD's corporate mainstreaming priorities

11. In line with Eleventh Replenishment of IFAD's Resources (IFAD11) mainstreaming commitments, the programme has been validated as:
 - Including climate finance
 - Gender-sensitive
 - Nutrition-sensitive
 - Youth-sensitive.

⁸ World Bank – OECD data.

⁹ World Bank database.

12. **Gender and social inclusion.** Women in rural areas make up more than half of the agricultural workforce (53.3 per cent), yet only 10 per cent of the owners of arable land are women. More than half (50.53 per cent) of the nearly 100 million inhabitants of the region included in the programme area in these six countries are women, who play a crucial role in household food and nutrition security in rural areas. Inequalities between the sexes persist in the Sahel, where women still have limited access to basic social services and productive resources, financial services, technical and technological innovations and markets. Despite these constraints, rural women strive to play a prominent role in the farm and agrifood sector: they have more of a presence in agricultural value chains, are more visible in cross-border markets and maintain a strong presence in small and medium-sized agrifood enterprises.
13. In addition to the economic challenges they face, women are confronted with security and climate-related challenges and are the prime victims of those hazards. The harsh impacts that conflicts in the area have on women and girls have prompted governments, their development partners – the United Nations Office for West Africa and the Sahel, United Nations Entity for Gender Equality and the Empowerment of Women, the United Nations Children’s Fund (UNICEF) and others – and civil society (the G5 Sahel Women’s Platform) to set up mechanisms for preventing and combating violence against women in areas where tensions are running high in order to protect them and ensure their safety in times of conflict. The participation of women in mediation and dispute settlement processes has become an imperative.
14. **Youth.** The Sahel has the youngest population in the world, with 64.5 per cent of its population being under the age of 25 (United Nations Support Plan for the Sahel, 2018). According to *The State of the World Population 2018*, published by the United Nations Population Fund, 52 per cent of the population (53 million people) in the countries of the Sahel is between 10 and 24 years of age, and that number is set to increase further over the next two decades. The people in that age group in the Sahel are faced with the prospect of being unemployed or underemployed. In Mali, the unemployment rate among youth between the ages of 15 and 24 is 21.9 per cent according to the National Statistics Institute. In Senegal, the unemployment rate among young people 15 years and over is estimated at 14.3 per cent according to the National Statistics and Demographics Agency (2018).
15. Youth are at greater risk in conflict zones because they constitute a prime recruitment pool for terrorist groups, given the absence of viable prospects for young people who find themselves in highly insecure and vulnerable situations. Young people are the future of the farm sector in the region, where the working population is ageing, but agricultural, forestry and livestock activities are unattractive to them because of their backwardness. Youth could play an especially important role in the promotion of technological innovations; for example, in the area of data collection systems, youth could play an important role in gathering information on the ground. Youth employment is a major aspect of the twofold economic and security issues facing the region, and this is particularly true in the livestock sector, where strategies for providing material support to herders and their families have proven to be an effective instrument for providing young people with job opportunities. This is equally relevant within the sphere of regional policy, given the strategy adopted by ECOWAS in 2019 for promoting youth employability in the agropastoral and fisheries sectors.
16. **Climate change.** Because the Sahel’s economy is primarily based on smallholder rainfed agriculture and migratory pastoralism, it is extremely vulnerable to climate change and climate variability. The most recent report of the Intergovernmental

Panel on Climate Change¹⁰ classifies the Sahel as a climate-change hotspot. In Chad, for example, the floods of October 2019 displaced thousands of persons.¹¹ Climate change will have major implications for crop and stock productivity, and its consequences will be even more severe for vulnerable groups such as women, youth and persons with disabilities who have little access to means of supporting themselves. According to the climate projections and scenarios (Representative Concentration Pathways 4.5 and 8.5) for a 1° C rise in temperature and a reduction in rainfall, the region may see a drop of over 20 per cent in the output of its main crops (Chad, Niger) and livestock products (meat, milk and by-products).

17. **Nutrition.** Malnutrition poses a challenge that must be taken up as a matter of urgency. There are more than 1.3 million young children in the six countries of the Sahel who are in need of treatment for severe acute malnutrition, according to UNICEF.¹² Malnutrition levels are being driven up by such factors as land and crop degradation, periodic droughts and weather-related shocks, poverty, limited access to basic food staples and essential services, and population growth. The COVID-19 pandemic is exacerbating this problem among population groups in the Sahel that are already in fragile situations and is pushing these countries into a malnutrition emergency. The number of people suffering from malnutrition in these six countries has already risen to nearly 5.4 million, whereas the pre-COVID estimate had put the number at 4.5 million.¹³

Rationale for IFAD involvement

18. The sustainable development challenges being encountered in the Sahel are putting a population of over 90 million at risk of food insecurity and frequent conflicts and crises that: (i) undermine people's livelihoods, particularly in the case of smallholders and persons in low-paid social professions; (ii) threaten State sovereignty and stability; and (iii) subvert social harmony, thereby jeopardizing prospects for investment and wealth creation. In the context of the Sahel, where the impact of climate change is making itself so keenly felt, the COVID-19 pandemic is dampening productivity in all of the region's production systems and eroding their contribution to the economy, growth and the improvement of living conditions.
19. The rationale for the regional scope of the SD3C programme is based on the cross-border nature of the problems shared by the six countries of the Sahel, which include rampant insecurity, the adverse impacts of climate change and, more recently, the COVID-19 health crisis. The multilateral cooperative efforts to be undertaken by the SD3C programme will deliver coordinated, practical solutions for technical and policy issues through: (i) precision geographic targeting of border areas; (ii) the cross-border dimension of its activities and its work in the area of dispute settlement for farmers and herders; and (iii) a robust partnership with the major regional institutions – the Secretariat of the G5 Sahel and regional producers' organizations – that have representative committees or members at the national level.
20. IFAD's comparative advantage stems from its presence in the region since 1979 and the solid reputation that it has earned thanks to its wealth of experience in promoting the development of smallholder agriculture and resilience on the part of these rural communities in the face of external (and particularly climate-related) shocks. IFAD also has a vast amount of experience in designing and supporting

¹⁰Global Warming of 1.5° C: Special Report, Intergovernmental Panel on Climate Change, Geneva (2019), <https://www.ipcc.ch/sr15>.

¹¹ McOmber, C. (2020). "Women and Climate Change in the Sahel", West African Papers, No. 27, OECD Publishing, Paris. <https://doi.org/10.1787/e31c77ad-en>.

¹² UNICEF (2018), "Number of children suffering from severe acute malnutrition across the Sahel reaches 10-year high" <https://www.unicef.org/wca/press-releases/number-children-suffering-severe-acute-malnutrition-across-sahel-reaches-10-year>.

¹³ UNICEF (2020), "West and Central Africa: More than 15 million cases of acute malnutrition expected in 2020". <https://www.unicef.org/press-releases/west-and-central-africa-more-15-million-cases-acute-malnutrition-expected-2020>.

specific interventions in the areas of soil fertility and natural resource management (land reclamation, water management), climate change adaptation techniques, financial inclusion, actions aimed at boosting production and productivity in the agricultural/forestry/livestock sectors, market access, the development of a more structured and organized framework for the inclusion of small-scale producers in value chains, business development services, capacity-building and policy dialogue.

21. In addition to its work with the most vulnerable rural populations, the Fund has demonstrated its ability to mainstream gender equality, youth and climate issues.
22. **The comparative advantage of IFAD, WFP and FAO.** These three organizations work together on a regular basis at the country level to reinforce each other's operational and strategic efforts to support national resilience programmes. In Niger, WFP, FAO and IFAD have been working to build livelihood resilience during protracted crisis situations since 2017. In Chad, FAO and WFP are currently implementing a joint resilience project aimed at strengthening the livelihoods of pastoral communities. On the basis of these experiences, a joint regional operation conducted by the three RBAs will become a reality with the launch of the SD3C programme in the Sahel. The synergies arising out of the combined efforts of the three RBAs, the six Governments of the region and the G5 Sahel and Senegal (G5 Sahel+1) will make it possible to conduct a large-scale operation that will have a strong local impact while also strengthening partnerships in the Sahel.

B. Lessons learned

23. The SD3C programme will draw on a number of lessons learned by IFAD in these countries and in the region. These lessons are discussed briefly below and in much greater detail in the appendix.
24. **Design of regional operations.** In 2020 IFAD is launching its first two¹⁴ regional operations in this area. Lessons to be learned from other development partners, such as the World Bank and the African Development Bank, that have a great deal of experience with regional operations include: (i) an inclusive policy dialogue is essential in order to ensure joint ownership of the programme by all stakeholders; (ii) given the differences between the various legal, financial and procurement systems involved, the harmonization of the procedures to be used is of pivotal importance in ensuring that project implementation and performance proceed smoothly; and (iii) cofinanced regional operations and partnerships among international financial institutions are the types of initiatives that have the greatest chance of attaining a programme's development objective.
25. **Joint approach on the part of FAO, IFAD, WFP and UNICEF to working with vulnerable population groups, communes and the Government in order to have a transformative impact at the grass-roots and local levels in Niger.** In line with the Nigeriens Nourishing Nigeriens initiative of the Government of Niger and the Global Alliance for Resilience, FAO, IFAD, WFP and UNICEF have adopted a joint geographic and community-based approach for identifying and targeting what are known as the *communes de convergence*. On the basis of this approach, they will work with vulnerable population groups, the Government of Niger and municipalities. For example, at the Wacha (Zinder Region) integrated resilience site, a series of resilience-building activities dealing with the cleaning and reclamation of ponds, production, education, nutrition and livelihoods have been developed.

¹⁴ The second is the Regional Programme for the Integration of Agricultural Markets in the Togolese Republic and Benin.

II. Programme description

A. Objectives, geographical area of intervention and target groups

26. The aim of the programme is to assist smallholders, particularly women and young smallholders living in border areas, to consolidate their livelihoods. The programme is expected to bring about a reduction in poverty of approximately 10 per cent in the programme area and to boost social, economic and trading activity in areas plagued by lawlessness and subject to climate variability and impacts that put smallholders' resilience to the test. It will help to diminish the constraints that exacerbate conflicts associated with anthropogenic impacts on natural resources and difficulties in gaining access to productive resources. By the conclusion of the programme, it is projected that 75 per cent of the beneficiaries will report improvements in their livelihoods, 80 per cent will have adopted environmentally sustainable practices and technologies that are resilient to the effects of climate change, and domestic and regional trade will have expanded by about 10 per cent.
27. The programme will also have an influence on the institutional capacity of the G5 Sahel in the area of inclusive social and political dialogue for peace and security by promoting the active engagement of producers' organizations in a leading role in: (i) the prevention and management of conflicts between farmers and herders in transhumance corridors; (ii) the identification and management of cross-border economic infrastructure; (iii) the promotion of good practices and preventive measures for combating COVID-19 and endemic infections; and (iv) the introduction of protectionist customs measures aimed at promoting the consumption of local products. The programme will also contribute to the development and promotion of the use of digital financial services with a view to making border transactions more secure.
28. **Geographic targeting.** The choice of the geographic area to be covered by the programme has been made on the basis of the two different scales at which it will operate. The first deals with four natural economic corridors for people, goods, capital and cross-border services: (i) the Lake Chad – Niger corridor serves as a link for the economic integration of these areas thanks to its intensive utilization for the movement of people, the performance of multiple occupational activities by single individuals and the integration of flood recession agriculture, migratory pastoralism and fisheries; (ii) the Burkina Faso – Mali corridor in Liptako Gourma, where the economy relies primarily on migratory pastoralism and its tenuous links with sedentary agriculture, agropastoralism and fishing; (iii) the Senegal – Mali and Senegal – Mauritania corridors leading from the Senegal River Basin provide links to trade routes and support the economic mobility of users from these three countries; and (iv) the eastern Mauritania – Mali corridor, which is used for cross-border migratory pastoralism and agropastoral production and carries a great deal of human and animal traffic. In all, 21 administrative regions in the six countries will be involved. The second sphere focuses on centres of activity in border areas. Interventions will be sited in a limited number of operational anchor areas, most of which will be at the commune level. The delimitation of these anchor areas will be refined once the programme has been launched. The aim will be to scale up time-tested local practices and technologies across the region in areas that have similar ecosystems and opportunities and that are facing similar challenges.
29. **Target group.** The target group will be an estimated 123,000 rural households composed of 854,750 individuals, of whom 427,375 (50 per cent) are women and 341,900 (40 per cent) young people. In the first phase, the programme will reach 73,000 households made up of 500,700 individuals, of whom 250,350 are women and 200,280 are young people. The target group includes: (i) low-income, vulnerable family farmers, small-scale producers and herders who are at risk of

running out of capital and subject to crises triggered by climate-related phenomena, economic factors, health emergencies and conflicts; (ii) organizations of producers, persons engaged in mixed farming and herders and their regional networks; and (iii) socio-professional groups that are underrepresented in production systems and whose members are often marginalized, particularly women and youth but also persons with disabilities.¹⁵

B. Components, outcomes and activities

30. The components of the programme will be focused on the following areas of activity: (i) increased productivity and production; (ii) economic integration; and (iii) policy dialogue, coordination and management.
31. **Component 1: Increased productivity and production.** The expected outcomes are as follows: production and productivity in the crop farming, forestry, livestock and fishery sectors will be boosted by climate-resilient practices and technologies in combination with the sustainable management of water and land resources. This will be reflected in an increase of approximately 30 per cent on the productive asset index for programme-supported production systems and the adoption of environmentally sustainable and climate-resilient technologies and practices by 80 per cent of the members of the target group. Programme activities will focus on strengthening productive assets and resilience, on the one hand, and on capacity-building and peacebuilding, on the other. This component will complement the US\$71.3 million regional programme being financed by the Green Climate Fund (GCF), whose main objectives are to build the resilience, improve the livelihoods and strengthen the food security of small-scale producers and rural communities by promoting integrated management of natural resources (water resources, forests, etc.) subject to climate-related risks. Thanks to this programme, these countries will be in a position to improve their climate information systems and thus to provide a more solid basis for decision-making in the agricultural sector and in relation to the adoption of the most appropriate adaptation and mitigation measures and support for the development of crop insurance risk transfer mechanisms.
32. **Component 2: Economic integration.** The expected outcomes are as follows: national and regional economic integration will be facilitated. By the programme's completion, domestic and regional trade will have expanded by 10 per cent thanks to programme interventions designed to strengthen cross-border markets and make border transactions more secure. Investments will primarily be channelled into infrastructure, local management platforms, community-based social mediation and conflict management, market access for producers and the promotion of digital financial services.
33. **Component 3: Policy dialogue, coordination and management.** This component will take a regional approach to the delivery of greater institutional support for the programme's implementation. The work conducted under this component will be pursued within the framework of the G5 Sahel coordination mechanism, which will be funded from the SD3C regional grant submitted to the Executive Board of IFAD for approval together with this SD3C programme. The programme's operational leadership role will be strengthened in order to support the countries in the implementation of strategic lines of action to further the region's efforts to consolidate the foundations for development and lasting peace in border areas. In line with this regional-national rationale, this component will also reinforce the institutional legitimacy of the Executive Secretariat of the G5 Sahel in

¹⁵ Disability-related issues will be explored in the baseline study (as was done in the case of the Republic of Liberia) with a view to arriving at a deeper understanding of the problems encountered by persons with disabilities in the programme areas and, on that basis, refining the targeting strategy accordingly. The approach taken to targeting persons with disabilities will therefore be adapted to the situation in each country; this will also provide an opportunity for comparing and assessing those approaches. At that point, the programme will establish specific objectives in terms of direct support and awareness-raising around these persons' needs in order to overcome their stigmatization.

the areas of project coordination, knowledge management and the scaling up of appropriate solutions for the problems of food insecurity, the effects of climate change and various crises and conflicts.

C. Theory of change

34. Agricultural productivity in the region is quite low (owing, among other factors, to water shortages, improper water management, a lack of inputs and limited market access). Food insecurity and malnutrition in the Sahel are being exacerbated by climate change, continuing conflicts, violence and crises. The hardest-hit communities are those found in the area of Lake Chad, the eastern and western regions of Niger, northern and eastern Burkina Faso and the northern and central areas of Mali (IFAD, WFP and FAO, 2019).¹⁶ While a coordinated military effort is being pursued, there are few coordinated interventions aimed at heightening resilience and food and nutrition security in the Sahel. The initiatives that are known to be in operation are those being conducted by FAO, WFP and UNICEF. In view of the mounting challenges confronting the Sahel, it is more important than ever to invest in the region in order to reinforce resilience, strengthen food and nutrition security, and reduce conflicts and disputes over natural resources and land tenure.
35. The rationale for this regional programme is based on an approach that links development and peace and that draws on the combined expertise and knowledge of FAO, WFP, IFAD and other agencies such as UNICEF and the Office of the United Nations High Commissioner for Refugees but that is guided by the know-how of local farmers' and herders' associations represented at the national and regional levels, which will also be involved in the implementation of resilience-building strategies and in regional policy dialogues within the framework of ECOWAS. Based on a local, decentralized approach to socio-economic development, the programme will reinforce production capacity, particularly in border areas, and strengthen the performance of border markets for inputs and agricultural products in terms of their workflows, security and their sustainable and inclusive development. It will also work to make transactions more secure, which will in turn pave the way for an upturn in economic activity under the difficult security conditions existing at the present time. Lastly, it will also foster a more healthful setting for rural traders in farm produce and livestock products and for other market participants through the provision of suitable infrastructure and the promotion of appropriate forms of behaviour.

D. Alignment, ownership and partnerships

36. **Alignment with global and regional priorities.** As a regional intervention, the programme will directly contribute to meeting the Africa Union's Agenda 2063, the Comprehensive Africa Agriculture Development Programme of the New Partnership for Africa's Development (Regional Integration, Infrastructure and Trade Programme), and the policies and programmes of ECOWAS and the West African Economic and Monetary Union (WAEMU), as well as the following Sustainable Development Goals: SDG 1 (no poverty), SDG 2 (zero hunger), SDG 5 (gender equality), SDG 8 (decent work and economic growth), SDG 13 (climate action) and SDG 15 (life on land). It will give the G-5 Sahel+1 Secretariat another means of strengthening effective cooperation between the Member States beyond cooperation in security.
37. **Alignment with national priorities and country ownership.** At the national level, through six reference projects (Mauritania-Inclusive Value Chain Development Project/Sustainable Management of Natural Resources, Communal Equipment and the Organization of Rural Producers Project [PROGRES]; Mali-Inclusive Finance in Agricultural Value Chain Project [INCLUSIF];

¹⁶ <https://docs.wfp.org/api/documents/9631db802cc645e0a69cb9629fb2fbb1/download/>.

Niger–Project to Strengthen Resilience of Rural Communities to Food and Nutrition Insecurity; Burkina Faso–Participatory Natural Resource Management and Rural Development Project in the North, Centre-North and East Regions [Neer-Tamba Project]; Chad–Strengthening Productivity and Resilience of Agropastoral Family Farms Project [RePER]; Senegal– Support to Agricultural Development and Rural Entrepreneurship Programme – Phase II [PADAER-II]) of the IFAD portfolio, the programme supports each government’s development plan, which serves as the foundation for rural transformation in integrated projects designed to raise the incomes and living standards of rural populations. The programme is aligned with the bilateral strategic documents agreed on by the six respective governments and IFAD.

38. **Alignment with IFAD policies and priorities.** The programme fully integrates the lessons learned from implementation of projects by the three RBAs. Specifically, the programme contributes at the regional level to the RBA strategy for the Sahel, which represents their contribution to the United Nations Support Programme for the Sahel (2018-2030). Moreover, in 2020, subject to the approval of all parties involved, IFAD will jointly sign a new agreement with WFP, FAO and the G5 Sahel Secretariat, consolidating the programme into the first RBA joint operation in the region. The programme is aligned with the priorities of IFAD11 in all six countries, as follows:
39. **Gender.** All programme activities have a target of 50 per cent women. The development of a gender strategy by regional professional organizations and women’s training and leadership will enhance women’s decision-making capacity and further empower them. The programme will challenge discriminatory gender attitudes in different ways – for example, by having women participate in the decision-making forums of mixed committees at the community level; by combating gender violence through civic education; and by using the Gender Action Learning System to address power relations in households.
40. **Youth.** Assistance to youth will involve stimulating employment in agriculture, pastoralism and entrepreneurial activities. The programme activities systematically target 40 per cent youth. Since young people play a key role in addressing the various crises, the programme will support their early adoption of new technologies and approaches that can lead to more sustainable agriculture, create employment opportunities, ensure that their voices are heard and empower them as agents of change.
41. **Nutrition.** The programme’s nutritional objective is an improved system that provides adequate quality and appropriate quantity, based on dietary recommendations tailored to the context and relying as much as possible on farmers’ own production and local markets in the context of effective activities to promote behavioural change and nutrition education. To achieve the desired result, food and nutrition security will be attained through different paths: (i) production; (ii) income; (iii) the market; and (iv) awareness activities. At the same time, women’s empowerment is a key factor in nutritional impact.
42. **Climate change.** The programme contributes directly to improving the climate resilience of rural populations in the fragile intervention areas targeted by distributing adapted kits and fostering the spread of climate resilience competencies and practices through agropastoral field schools.
43. **Harmonization and partnerships.** The programme is grounded in strong partnerships aimed at developing synergies with national and international partners already working in the targeted intervention domains. A very strong implementation partnership will be established among the three RBAs, given their experience in this area. Beyond these basic partnerships, the programme will encourage the principal implementation partners to mobilize their respective networks of local partners in the target areas – civil society organizations (CSOs),

NGOs, youth and women's associations and groups, producers' organizations, migrant associations and others. Moreover, in each country and regionally, the programme will be implemented in close collaboration with livestock and crop farmers' organizations, in particular *Réseau Billital Maroobé* (RBM)¹⁷ /Association of Livestock Breeders in the Sahel and Savanna (APESS) for pastoralism and the Network of Farmers' Organizations and Agricultural Producers in West Africa (ROPPA)¹⁸ for crop farming. These networks of crop farmers and livestock producers have participated in the regional policy dialogues and task forces linked with the Regional Agricultural Policy for West Africa for 10 years.

44. Other partnerships can help facilitate policy dialogue through documentation, monitoring data, briefing notes, etc. In this regard, the programme will attempt to tap regional think tanks and expert networks, such as: (i) the regional network of the West African and Economic Monetary Union think tank; (ii) the regional expert network on pastoralism; and (iii) the Permanent Interstate Committee for Drought Control in the Sahel (CILSS)¹⁹ for regional trade in produce and livestock products and the Organisation for Economic Co-operation and Development (OECD) Sahel and West Africa Club on policies to support regional integration of the Sahel. During implementation, coordination with other technical and financial partners will be studied, especially with the Regional Sahel Pastoralism Support Project II, supported by the World Bank;²⁰ the World Bank's West Africa Food System Resilience Program in support of ECOWAS, currently in development; the African Development Bank, UNICEF and ECOWAS.

E. Costs, benefits and financing

45. Three of the six projects in the countries in the SD3C programme include climate action. According to the multilateral development bank methodology for tracking climate change mitigation and adaptation finance, the total allocated by IFAD to finance climate action in the IFAD11 cycle is estimated at US\$15,527,000. The amount allocated by each country to finance climate action is estimated as follows: Burkina Faso, US\$894,000; Chad, US\$2,500,000; Mali, US\$12,133,000. While the projects in Mauritania, Niger and Senegal also include activities related in part to climate action, these activities will not be financed until IFAD12, when their respective amounts of climate financing will be determined.

Programme costs

46. The total cost of the programme over a six-year period, including provisions for physical contingencies and price increases, the US\$2 million from the regional grant mentioned earlier and the parallel financing from the GCF, is US\$180.4 million.
47. The costs by component are as follows: component 1 (increased productivity and production) US\$70.8 million, or 39.2 per cent of the total cost; component 2 (economic integration) US\$26.0 million, or 14.4 per cent of the total cost; and component 3 (policy dialogue, coordination and management) US\$12.2 million, or 6.8 per cent of the total cost. The GCF parallel financing comes to US\$71.4 million, or 39.6 per cent of the total cost.
48. The IFAD-financed activities in each country are to be implemented in two three-year phases, with an estimated total cost in phase 1 of US\$55.7 million and

¹⁷ The RBM has already executed several financing agreements with a number of financial partners; the list of these partners will be furnished during the design phase. <https://www.maroobe.com>.

¹⁸ ROPPA is an IFAD partner, especially within the framework of the Farmers' Organizations for Africa, Caribbean and Pacific transcontinental subsidy programme. <http://roppa-afrique.org>.

¹⁹ <https://www.cilss.int>. It should be noted that CILSS is part of the consortium that is implementing the regional FARM-TRAC project financed by IFAD.

²⁰ <https://praps.cilss.int>. It should be noted that the regional coordination unit of the Regional Sahel Pastoralism Support Project (PRAPS) is hosted by CILSS.

in phase 2 of US\$53.3 million, with the potential distribution of funds and financing gap as follows:

(Thousands of United States dollars)

	Phase 1				Phase 2				Total		
	IFAD11		Gap*	Total	IFAD		Gap*	Total	IFAD	Gap*	Total
	Amount DSF	Amount loan	Amount	Amount	Amount DSF	Amount loan	Amount	Amount	Amount loan+grant	Amount	Amount
Burkina Faso	-	1 235.0	4 765.0	6 000.0	-	-	8 000.0	8 000.0	1 235.0	12 765.0	14 000.0
Chad	4 000.0	1 000.0	500.0	5 500.0	-	-	7 500.0	7 500.0	5 000.0	8 000.0	13 000.0
Mali	6 395.0	17 290.1	-	23 685.0	-	-	8 315.0	8 315.0	23 685.0	8 315.0	32 000.0
Mauritania**	-	-	6 000.0	6 000.0	-	-	6 000.0	6 000.0	-	12 000.0	12 000.0
Niger	1 350.0	3 650.0	1 000.0	6 000.0	-	-	14 000.0	14 000.0	5 000.0	15 000.0	20 000.0
Senegal	-	6 500.0	-	6 500.0	-	-	9 500.0	9 500.0	6 500.0	9 500.0	16 000.0
SE G5 Sahel	2 000.0	-	-	2 000.0	-	-	-	-	2 000.0	-	2 000.0
Total	13 745.0	29 675.1	12 265.0	55 685.0	-	-	53 315.0	53 315.0	43 420.0	65 580.0	109 000.0

49. Thus, the total financing gap, which is around US\$65.6 million, could eventually be covered by subsequent cycles of the performance-based allocation system (under financing terms to be defined, subject to internal procedures and ultimate approval by the Executive Board) and by cofinancing to be determined in the course of implementation.

Table 1

IFAD costs by component/subcomponent by country, including the regional grant and parallel GCF financing (to be updated after negotiations)

(Thousands of United States dollars)

<i>Component/subcomponent</i>	<i>Burkina Faso</i>		<i>Chad</i>		<i>Mali</i>		<i>Mauritania</i>		<i>Niger</i>		<i>Senegal</i>		<i>SE G5 Sahel regional grant</i>		<i>Total</i>	
	<i>Amount</i>	<i>%</i>	<i>Amount</i>	<i>%</i>	<i>Amount</i>	<i>%</i>	<i>Amount</i>	<i>%</i>	<i>Amount</i>	<i>%</i>	<i>Amount</i>	<i>%</i>	<i>Amount</i>	<i>%</i>	<i>Amount</i>	<i>%</i>
1. Increased productivity and production																
Improvement of productive capital and resilience	6 896.6	114.9	7 355.9	133.7	20 656.2	87.2	5 770.1	96.2	4 317.1	72.0	9 266.2	142.6	-	-	54 262.1	30.1
Capacity-building and peace building	2 014.6	33.6	935.3	17.0	4 827.4	20.4	2 427.1	40.5	4 465.6	74.4	1 834.1	28.2	-	-	16 504.1	9.1
Subtotal	8 911.2	148.5	8 291.1	150.7	25 483.5	107.6	8 197.2	136.6	8 782.7	146.4	11 100.3	170.8	-	-	70 766.1	39.2
2. Economic integration																
Strengthening of cross-border markets	3 488.1	58.1	3 234.2	58.8	3 692.0	15.6	2 526.7	42.1	8 100.3	135.0	3 284.7	50.5	-	-	24 326.1	13.5
Securitization of transactions at borders	385.3	6.4	245.8	4.5	140.5	0.6	213.6	3.6	393.3	6.6	332.8	5.1	-	-	1 711.2	0.9
Subtotal	3 873.4	64.6	3 480.0	63.3	3 832.5	16.2	2 740.3	45.7	8 493.6	141.6	3 617.5	55.7	-	-	26 037.3	14.4
3. Policy dialogue, coordination and management																
Regional policy dialogue and coordination	-	-	-	-	-	-	-	-	-	-	-	-	-	-	2 000.0	100.0
Coordination and management by country	1 215.4	20.3	1 228.9	22.3	2 683.9	11.3	1 062.4	17.7	2 723.7	45.4	1 282.2	19.7	-	-	10 196.5	5.7
Subtotal	1 215.4	20.3	1 228.9	22.3	2 683.9	11.3	1 062.4	17.7	2 723.7	45.4	1 282.2	19.7	2 000.0	100.0	12 196.5	6.8
GCF parallel financing	11 834.0	66.4	11 965.7	68.5	12 051.3	33.7	11 667.3	66.0	11 905.4	37.3	11 948.8	64.8	-	-	71 372.5	39.6
TOTAL	25 834.0	100.0	24 965.7	100.0	44 051.3	100.0	23 667.3	100.0	31 905.3	100.0	27 948.8	100.0	2 000.0	100.0	180 372.4	100.0

Table 2

IFAD cost by expenditure category by country, including the regional grant and without the parallel GFC financing (to be updated after negotiations and GFC validation)

(Thousands of United States dollars)

<i>Expenditure category</i>	<i>Burkina Faso</i>		<i>Chad</i>		<i>Mali</i>		<i>Mauritania</i>		<i>Niger</i>		<i>Senegal</i>		<i>SE G5 Sahel</i>		<i>Total</i>	
	<i>Amount</i>	<i>%</i>	<i>Amount</i>	<i>%</i>	<i>Amount</i>	<i>%</i>	<i>Amount</i>	<i>%</i>	<i>Amount</i>	<i>%</i>	<i>Amount</i>	<i>%</i>	<i>Amount</i>	<i>%</i>	<i>Amount</i>	<i>%</i>
I. Investment costs																
A. Works/rural engineering	1 122.4	8.0	2 734.0	21.0	1 708.0	5.3	548.1	4.6	4 905.2	24.5	987.7	6.2	-	-	12 005.5	11.0
B. Vehicles	-	-	-	-	213.1	0.7	-	-	157.9	0.8	-	-	-	-	370.9	0.3
C. Equipment and materials	1 116.3	8.0	457.6	3.5	7 503.6	23.4	271.3	2.3	1 499.9	7.5	2 346.6	14.7	33.3	1.7	13 228.6	12.1
D. Training and workshops	1 606.2	11.5	928.6	7.1	4 462.5	13.9	2 538.0	21.1	1 107.3	5.5	2 359.0	14.7	1 416.1	70.8	14 417.7	13.2
E. Consultations	671.9	4.8	978.5	7.5	591.0	1.8	773.6	6.4	2 219.5	11.1	714.3	4.5	59.8	3.0	6 008.5	5.5
F. Goods, services and inputs	2 591.9	18.5	2 328.6	17.9	645.6	2.0	613.1	5.1	818.8	4.1	2 106.3	13.2	53.2	2.7	9 157.5	8.4
G. Grants and subsidies	5 074.7	36.2	3 455.0	26.6	12 709.9	39.7	6 037.9	50.3	7 086.3	35.4	5 244.6	32.8	-	-	39 608.5	36.3
Total investment costs	12 183.5	87.0	10 882.3	83.7	27 833.7	87.0	10 781.9	89.8	17 794.9	89.0	13 758.5	86.0	1 562.3	78.1	94 797.1	87.0
II. Recurrent costs																
A. Salaries and allowances	251.0	1.8	254.2	2.0	1 376.5	4.3	215.4	1.8	1 931.9	9.7	264.8	1.7	429.5	21.5	4 723.3	4.3
B. Operating costs	1 565.5	11.2	1 863.5	14.3	2 789.8	8.7	1 002.7	8.4	273.1	1.4	1 976.7	12.4	8.2	0.4	9 479.6	8.7
Total recurrent costs	1 816.5	13.0	2 117.8	16.3	4 166.3	13.0	1 218.1	10.2	2 205.0	11.0	2 241.5	14.0	437.7	21.9	14 202.9	13.0
TOTAL programme cost	14 000.0	100.0	13 000.0	100.0	32 000.0	100.0	12 000.0	100.0	20 000.0	100.0	16 000.0	100.0	2 000.0	100.0	109 000.0	100.0

Table 3

Programme cost by component and subcomponent and year without parallel GFC financing (to be updated after negotiations)

(Thousands of United States dollars)

Component/subcomponent	Year 1		Year 2		Year 3		Year 4		Year 5		Year 6		Total	
	Amount	%	Amount	%	Amount	%	Amount	%	Amount	%	Amount	%	Amount	%
1. Increased productivity and production														
Improvement of productive capital and resilience	13 529.3	61.8	11 118.9	53.0	5 570.4	43.5	12 953.5	61.8	10 645.7	53.0	5 333.3	43.5	59 151.2	54.3
Capacity-building and peace building	3 061.1	14.0	3 049.0	14.5	2 305.6	18.0	2 930.8	14.0	2 919.2	14.5	2 207.4	18.0	16 473.1	15.1
Subtotal	16 590.4	75.7	14 167.9	67.6	7 876.0	61.5	15 884.3	75.7	13 564.9	67.6	7 540.7	61.5	75 624.2	69.4
2. Economic integration														
Strengthening of cross-border markets	2 447.2	11.2	4 498.5	21.4	2 694.4	21.0	2 343.0	11.2	4 307.0	21.4	2 579.7	21.0	18 869.8	17.3
Securitization of transactions at borders	274.1	1.3	269.5	1.3	266.8	2.1	262.4	1.3	258.1	1.3	255.4	2.1	1 586.3	1.5
Subtotal	2 721.3	12.4	4 768.0	22.7	2 961.1	23.1	2 605.4	12.4	4 565.1	22.7	2 835.1	23.1	20 456.1	18.8
3. Policy dialogue, coordination and management														
Policy dialogue and regional coordination	758.4	3.5	688.7	3.3	552.9	4.3	726.2	3.5	659.4	3.3	529.4	4.3	3 915.0	3.6
Coordination and management by country	1 835.2	8.4	1 348.4	6.4	1 416.7	11.1	1 757.1	8.4	1 291.0	6.4	1 356.5	11.1	9 004.9	8.3
Subtotal	2 593.7	11.8	2 037.0	9.7	1 969.7	15.4	2 483.3	11.8	1 950.3	9.7	1 885.8	15.4	12 919.8	11.9
TOTAL	21 905.3	100.0	20 973.0	100.0	12 806.8	100.0	20 973.0	100.0	20 080.4	100.0	12 261.7	100.0	109 000.0	100.0
		20%		19%		12%		19%		18%		11%		100%

Financing and cofinancing strategy and plan

50. IFAD engagement through country allocations and the regional grant amounts to US\$91.4 million (US\$43.4 million for the period covered by IFAD11, and eventually, US\$48.1 million for the period covered by IFAD12, subject to internal approval). The GCF resources, in the amount of US\$71.3 million, will be administered as parallel financing. The remaining gap will be covered by other sources²¹ to be determined.
51. As mentioned, the activities financed by IFAD are to be implemented in two three-year phases.
52. In the first three-year phase, the G5 Sahel coordination mechanism in charge of regional programme implementation will benefit from two sources of financing: (i) the IFAD regional grant for policy dialogue, coordination and monitoring and evaluation (M&E); (ii) country onlending of funds from the grant portion of their allocations to contribute to the implementation of regional activities in the first two components. These activities are essential to the programme's regional dynamic. The envelope of onlent funds for regional activities in the components stands at US\$4.1 million and represents 13 per cent of total country allocations.
53. **Cofinancing.** The GCF cofinancing strategy has been adopted since IFAD, as the accredited organization, is in charge of administering the resources within the framework of the GCF regional programme on climate resilience. This cofinancing will create synergy between the SD3C-G5 Sahel and the GCF regional programme on climate resilience in border areas. IFAD will ensure that the allocation of GCF funds is consistent with the principles of joint planning and pooling of the operational mechanisms of the two programmes in coordination with the Executive Secretariat of the G5 Sahel.
54. Cofinancing alternatives are envisaged in consultation with the Executive Secretariat of the G5 Sahel and the governments involved. To this end, the programme's regional component includes grant funds to assist the G5 Sahel with resource mobilization. IFAD will support this initiative by organizing a roundtable of Sahel partners to secure programme financing and facilitate targeted bilateral and multilateral meetings with potential financial partners such as the Sahel Alliance, European cooperation missions and the World Bank.

Disbursement

55. At the regional level, a dedicated account for the regional grant to the G5 Sahel Secretariat will be opened in Nouakchott at a bank approved by IFAD for the exclusive receipt of funds from the IFAD grant. An additional dedicated account will be opened for reference project onlending to the regional coordination office. These accounts will be managed by the administrative and financial officer and the coordinator of the regional unit set up within the Executive Secretariat of the G5 Sahel.
56. At the national level, the programme funds will be managed by the ministries pursuant to current country and IFAD procedures for the financial management of projects, as applicable according to the terms of each financing agreement. Resource mobilization will be handled by the opening of a dedicated account by each country at a reputable bank, following the principle of imprest accounts. The accounts will be for the exclusive receipt of funds of the SD3C programme. The amount of the advances for each reference project will correspond to the average projected expenditures for a six-month period of an annual work plan and budget (AWP/B) to ensure optimal use of resources. One or more current accounts in local currency will also be opened at reputable commercial banks to manage the funds

²¹ Project costs do not include government contributions, given the programme's regional approach, the predominance of activities to reconstitute assets through cash transfers and the provision of kits under the delegated supervision of FAO and WFP, or the in-kind contributions of WFP and IFAD, which will be specified in the respective national agreements.

from the dedicated accounts. Fiduciary responsibility for these accounts will rest with the personnel designated for this purpose in the reference project.

Summary of benefits and economic analysis

57. The financial analysis shows that the targeted activities are sound. The economic analysis was prepared using IFAD reference projects in the country.²² From an economic standpoint, the profitability indicators attest to the viability of the models utilized, with additional margins and significant returns on investment. The impact of the national and regional integration supported by the programme was included in the analysis as a production stimulus and agricultural marketing factor. The economic internal rate of for the first phase of the programme stands at 11.4 per cent, and the net present value at a 6 per cent opportunity cost of capital over 10 years, at US\$9.7 million.

Regional programme implementation strategy

58. A dual structure will underpin programme implementation at the regional and country level: (i) a horizontal approach of regional scope and impact that guarantees alignment and coherence in implementation at the country level. It is based on the shared construction and ownership of the approaches, methods for common action and implementation of the regional strategies of the G5 Sahel, coordinated by its Executive Secretariat, ensuring regional project management; and (ii) a vertical approach operationalized in each of the programme's target countries by linking national investment priorities with the G5 Sahel's regional orientations concerning resilience and economic development in border areas, in the context of climate change and insecurity.
59. The strategy is designed to address the urgent challenges of development and peace through rapid intervention based on scaling up proven solutions and approaches capitalized on in the context of the G5 Sahel. This context reveals that the approaches developed by the three RBAs (FAO, IFAD, WFP) facilitate tackling these challenges by combining their mandates and comparative advantages and organizing them geographically through complementarity-based phasing, as well as synergy with the other participants and actors. Through the GCF regional programme, the programme will forge a partnership with the private sector (insurance companies and decentralized financial systems) on risk transfer mechanisms (agricultural insurance).
60. The solid knowledge acquired on the ground by FAO and WFP will facilitate the rapid deployment of activities. These will be complemented during implementation with efforts to reconstitute or create resilient productive capital, and capacity-building and peacebuilding. The agencies will tailor their intervention approaches to the rationale of territorial continuity and the intermingling of communities in border areas. IFAD will contribute the expertise it has acquired in facilitating integration through its projects in the countries. Joint planning of activities and their phasing will be facilitated by the reference projects, which will be responsible for coordination in the countries.

Exit strategy and sustainability

61. The project's mooring in existing institutions and its scaling-up approach guarantee rapid ownership of its achievements: (i) the optimization of intervention approaches in border areas, the preparation of practical guides with integrated solutions for adaptation to climate change, etc., which will be disseminated among the target groups to ensure rapid ownership on their part; (ii) economic and entrepreneurial support for women and youth will be provided through regional professional organizations (RPO) through support for their women and youth

²² Neer-Tamba in Burkina Faso, REPER in Chad, INCLUSIF in Mali, PROGRES in Mauritania, PRODAF in Niger and PADAER-II in Senegal.

strategies; and (iii) strengthening policy dialogue will mobilize the various instruments developed by the G5 Sahel to this end.

III. Risks

A. Risks and mitigation measures

62. The intervention area exposes the programme to the risk of insecurity, given the recurrence of armed attacks, especially in border areas, and political instability with the recent coup of August 2020 in Mali. The experiences of the three RBAs in similar contexts will help to mitigate this risk in keeping with United Nations security guidelines. The table below presents the other main risks, which are detailed in the respective appendix of the report.

Table 4

Main risks and mitigation measures (for more details, see appendix)

<i>Risk category</i>	<i>Inherent risk</i>	<i>Residual risk</i>	<i>Measures</i>
National The governments may consider rural investments secondary to military needs, which are budgeted to ensure security in conflict zones covered by the regional programme.	High	Moderate	The six Governments have sent a written request to IFAD specifically to support investments in the socio-economic development of the population, especially youth, in the border areas most affected by continuing terrorist attacks.
Sector policies and strategies The six countries may not have the same interest in investing in border areas and may prioritize other urban and rural programmes inside their territory.	Moderate	Low	The programme is aligned with the G5 Sahel's Priority Investment Programme and other successful programmes currently under way (PATI, CAPI), which represent a group of complementary regional activities coordinated by the G5 Sahel Secretariat.
Environmental and climate context The region is extremely vulnerable to climate change. The Sahel is characterized by extreme temperatures, variable rainfall and droughts, which put food security in peril and could have a negative impact on security and migration.	High	Moderate	The programme itself is a response to the challenges posed by the environmental and climate context. Adaptation and mitigation measures that include a series of adaptation and mitigation activities have been defined. These activities will be improved upon during the design phase and contextualized by the countries.
Significance The interventions become less suited to the needs of populations in the target areas.	Low	Low	The programme supports and reinforces the proven technical implementation interventions of its main implementation partners (WPF and FAO). Current national quality assessment mechanisms (including joint supervision missions) will be complemented with a regional mechanism housed in the regional liaison unit. Other IFAD-supported regional interventions (Farmers' Organizations for Africa, Caribbean and Pacific; Family Farming, Regional Markets and Cross-border Trade Corridors) will also be mobilized to guarantee synergies and the relevance of activities.
Financial management (i) Limited human resource capacity in programme implementation; (ii) Lack of regional coordination	High	Substantial	(i) Regional programme management will be entrusted to the teams of IFAD projects already active in the countries. This will reduce delays in the launch of activities and make it possible to capitalize on the management experience of these teams;

			(ii) A regional coordination unit will also be created to guarantee the coordination of national projects and a consolidated financial report at the programme level.
<p>Procurement</p> <p>Procurement is difficult in conflict zones, posing high risks to shipping and quality, and national procurement regulations may not be respected.</p>	High	Low	Under the IFAD loan framework, procurement will follow national rules and be subject to IFAD's no-objection for government activities. WFP and FAO activities will follow WFP and FAO rules and be regularly monitored through audits, since the main contracts must be negotiated directly with the executing agencies (FAO and WFP).
<p>Environmental, social et climate impact</p> <p>(i) Social exclusion of women and youth due to limited access to land; programme capture by elites.</p> <p>(ii) Due to infrastructure works and regional markets, certain populations could be physically or economically displaced.</p>	High	Medium	(i) A targeting strategy and plan of action on gender equality have been prepared to address these risks.
	Medium	Medium	(ii) These measures will be evaluated and integrated into the Environmental and Social Management Framework and the Environmental and Social Impact Assessment during the design stage.
<p>Stakeholders</p> <p>The various national initiatives differ and lack regional coherence.</p>	Medium	Low	All stakeholders – governments, United Nations multilateral agencies, CSOs, and even agricultural organizations – have indicated their engagement and are participating in the design of the programme. Mechanisms for regular regional and national coordination will enable decision makers to understand the mutual challenges and accomplishments and act accordingly.
Overall risk	High	Medium	

B. Environment and social category

63. The SD3C programme is implementing activities that will have significant social advantages in the near term through a highly labour-intensive approach, cash transfers during the off-season and capitalization and recapitalization kits to strengthen the economic capacity of producers. By targeting the most vulnerable people (youth and women), the programme focuses on the origins of instability and local conflicts. Furthermore, through structural investments in the market and more intensive cross-border policy dialogue, the programme will help to mitigate the impact of shocks linked notably to COVID-19 and border closings. Through the restoration of natural resources, the programme will have a substantial environmental benefit in terms of soil, plant cover, water, training in agroecology techniques, assisted natural regeneration and agroforestry. The training will support the rational use of fertilizers and inputs, reducing pollution and sanitation problems. The programme will therefore help to limit greenhouse gas emissions. However, it will contribute to greenhouse gas emissions through infrastructure development and support for livestock production. The programme will be classified as category B. Appendix VI of this report contains an analysis by country.

C. Climate risk classification

64. The SD3C programme is classified as having a high climate risk. The programme target group in each of the six countries is heavily dependent on climate-sensitive natural resources, especially farmland devoted to rainfed crops. Furthermore, livestock in much of the programme area has suffered from the effects of drought and desertification. Locust invasions have recently occurred. Climate variability, including unexpected droughts caused by unforeseen precipitation and temperature changes, could have implications for the impact, sustainability and return on investment of the projects involved. Nonetheless, the programme has the potential to include measures to improve climate resilience with no significant supplementary costs, thanks to programmes to strengthen capacities in climate-smart resilient agricultural strategies and close collaboration with extension services and meteorological and climate surveillance agencies to ensure regular receipt of agroclimate information and the use of good cultivars or varieties, adaptation techniques, etc. Climate change adaptation interventions will help vulnerable communities, especially youth and women, moderate this risk and sustainably mitigate its impact in the intervention area. The GCF cofinancing is a response to climate risks and offers options for their integrated management (risk preparedness, response and risk transfer).
65. The table below contains a summary of environmental and social categories, as well as climate risk classifications in the project design documents of each country. Appendix VI of this report contains an analysis by country.

<i>Country</i>	<i>Environmental and social category</i>	<i>Climate risk classification</i>
Burkina Faso	B	High
Chad	B	High
Mali	B	High
Mauritania	B	High
Niger	B	High
Senegal	B	High

D. Debt sustainability

66. The latest International Monetary Fund and World Bank reports on the countries of the G5 Sahel+1 programme are from 2020. The reports show the risk of over-indebtedness in the countries, which is summarized in the table below.

<i>Country</i>	<i>Risk of over-indebtedness</i>
Burkina Faso	Moderate
Chad	High
Mali	Moderate
Mauritania	High
Niger	Moderate
Senegal	Moderate

67. The level and quality of the debt for the countries as a whole are considered sustainable. Nevertheless, the COVID-19 crisis will heavily impact their economic growth, balance of payments and fiscal balance. GDP growth projections for these countries have generally been declining, and several of the countries will experience negative growth. It should also be noted that in several cases, the crisis unleashed by the pandemic is combined with the social and political crises stemming from insecurity, which have worsened in recent years or are new and significant, as in the case of Mali. Appendix VII of this report contains an analysis by country.

IV. Implementation

A. Organizational framework

Programme management and coordination

68. At the regional level, thanks to the regional grant currently in the approval process, a steering committee headed by the Executive Secretary of the G5 Sahel will be set up, along with a regional coordination unit under the Executive Secretariat of the G5 Sahel in Nouakchott. The main functions of this unit will consist of:
- (i) instruction and the coordination of relevant operational activities and procedures at the regional level in the three programme components, with the involvement of the expected implementation partners;
 - (ii) supervision of implementation in the countries through dedicated missions and the national coordinating committees;
 - (iii) preparation of activity reports to be submitted for the review and approval of the regional steering committee, and production of the minutes of committee sessions;
 - (iv) monitoring and evaluation of regional activities; and
 - (v) consolidation and periodic summaries of accounting status reports by the fiduciary management teams in the countries.
69. At the country level, institutional management will be shared with the IFAD reference projects (see appendix) called on to ensure coordination and management of the SD3C programme. The composition of the steering committees in the countries will be expanded by decree, if necessary, and the reference projects' project coordination and management units will be reinforced with staffing, vehicles and a range of logistics.
70. For beneficiary implementation beyond the joint FAO-IFAD-WFP action, the programme will mobilize several categories of actors from regional professional organizations (APESS, RBM, ROPPA), NGOs, technical units of the pertinent sector ministries, territorial groups, mobile phone companies, strategic actors and projects such as CILSS, PRAPS and the Sahel Alliance for complementarity purposes.

Financial management, procurement and governance

71. **Financial management.** At the regional level, a programme coordination unit will be recruited by the Executive Secretariat of the G5 Sahel. The financial team recruited with IFAD funds to manage the grant will be among the resources made available by the Executive Secretariat.
72. At the national level, the administrative and financial management of the programme will rely on the current mechanism of the reference projects. However, a series of measures will be adopted to integrate this new programme into their financial management and accounting procedures. The national teams will provide the regional cell with all the financial information needed to consolidate the programme's financial data.
73. **Procurement.** Under the IFAD loan framework, procurement will follow national rules, subject to IFAD's no-objection for government activities. WFP and FAO activities will follow WFP and FAO rules and be regularly monitored through audits, as the principal contracts must be negotiated directly with the executing agencies (FAO and WFP), which follow strict procurement rules and have a regulatory framework adapted and approved by the respective national regulatory authorities. An analysis by country is provided in the country project design documents.
74. **Governance.** The programme will benefit from the experience and implementation mechanisms of the reference projects in terms of procedures (alignment with the procedures manual) and governance (accountable to the national steering committee through the current project manager).
75. Furthermore, programme governance is associated with a complaints procedure that will make the beneficiaries' reactions known by facilitating first-class

implementation partnerships (local NGOs, CSOs such as organizations of women and youth and producers' organizations) that will strengthen social bonds in the communities). This procedure will improve coordination mechanisms. The two main executing agencies (WFP and FAO) will use this feedback to adjust and develop programmes that complement their current interventions.

Engagement and feedback from the programme's target group and complaint handling

76. The programme promotes inclusive dialogue among actors, with the active involvement of crop and livestock producers and their organizations. An inclusive approach to dialogue will be adopted to facilitate the participation of all socio-professional categories in the planning and implementation of activities. Thanks to the participatory structural investment governance system, the target group will be an active stakeholder in management and be equally responsible for the sustainability of the achievements through its elected bodies.

Complaint handling

77. The programme includes setting up and strengthening: (i) forums for managing conflicts associated with cross-border transhumance; and (ii) a family farm observatory and regional mechanisms for peer monitoring. The programme will also support inter-RPO mechanisms to resolve conflicts between crop farmers and herders by capitalizing on and promoting proven conflict management tools and facilitating regional consultations on conflicts in border areas.
78. In the countries, the programme will support joint initiatives and specific RPO efforts in conflict mediation and resolution through affiliated national platforms. It will assist decentralized territorial groups through social peace processes designed to engage with relevant stakeholders and actors in border areas. Where appropriate, this will include a review of planning processes to ensure that border issues are taken into account in the approach to local development. Locally established entities or those with a legitimate community mandate will be supported to encourage opportunities for social mediation and conflict management.

B. Planning, monitoring and evaluation, learning, knowledge management and communication

79. The M&E system will be based on the results-based management system and will measure progress on implementation using indicators consistent with those of IFAD's Operational Results Management System. The regional M&E system will be strengthened through the Programme in Rural M&E. Capitalization, knowledge management and communication will be guided by a management plan prepared at programme start-up.

Innovation and scaling up

80. In the countries, the programme will scale up known resilience and climate change adaptation practices, relying mainly on FAO, IFAD and WFP experiences with local partners. Moreover, the GCF programme will assist the country with integrated climate risk management and the introduction of agricultural insurance to transfer risks to markets. At the regional level, the programme will expand the field of knowledge management, capitalization and the development of methodological tools in IFAD portfolios. The operation will innovate in the area of cross-border economic integration in particular by promoting business opportunities in the corridors, as well as dialogue with ECOWAS entities involving agropastoralists and livestock producers.

C. Implementation plans

Implementation readiness and start-up plans

81. The scaling up approach will permit the rapid launch of activities in the countries. Indicative distribution of activities among agencies will facilitate joint planning, with a first AWP/B cycle that will refer to the draft AWP/B for the first 18 months, defined at the time of design. FAO and WFP will move forward with the preparation of draft technical assistance documents during this design phase to gain time. These documents will support the definition of mandates and the preparation of agreements for delegating implementation. At programme start-up, the priority activities will include strengthening the reference project teams, fine-tuning geographic targeting, regionally implementing common support for operational management and corridor mapping.

Supervision, midterm review and completion plans

82. Programme supervision will be handled directly by IFAD together with the ministries charged with programme implementation on behalf of the Governments of Burkina Faso, Chad, Mali, Mauritania, Niger and Senegal to maintain the programme's regional approach. These supervision and support missions will help the respective governments implement the regional operation through a results-based monitoring approach to ensure a sound qualitative and quantitative analysis. This will facilitate evaluation of the results obtained, the impact and effectiveness of institutional and technical achievements and the fiduciary aspects of programme management. A midterm review will be conducted in year two of the programme to measure progress and make the necessary adjustments. At the end of the six-year programme, the G5 Sahel Secretariat and the governments of Burkina Faso, Chad, Mali, Mauritania, Niger and Senegal will conduct a completion mission.

V. Legal instruments and authority

83. Five financing agreements between the Governments of Burkina Faso, Chad, Mali, Niger and Senegal and IFAD, with the IFAD11 funds currently available for the first phase of the SD3C, will constitute the legal instruments for extending the proposed financing to the borrowers/recipients. Copies of the five negotiated financing agreements will be made available prior to the session.
84. A regional grant agreement between IFAD and the G5 Sahel Executive Secretariat will also be prepared and submitted to the Executive Board together with the five financing agreements.
85. Burkina Faso and the Republics of Chad, Mali, Niger and Senegal are empowered under their laws to receive financing from IFAD.
86. The G5 Sahel Executive Secretariat, as recipient of the regional grant, was identified in accordance with the revised grant financing procedures.
87. I am satisfied that the proposed financing will comply with the Agreement Establishing IFAD and the Policies and Criteria for IFAD Financing.
88. The financing agreement with the Islamic Republic of Mauritania will follow once funds become available.

VI. Recommendation

89. I recommend that the Executive Board approve the proposed financing in terms of the following resolution:

RESOLVED: that the Fund shall provide a loan on highly concessional terms to Burkina Faso in an amount of **one million two hundred thirty-five thousand United States dollars** (US\$1,235,000), and upon such terms and

conditions as shall be substantially in accordance with the terms and conditions presented herein;

To the Republic of Chad in an amount of **one million United States dollars** (US\$1,000,000) and a grant under the Debt Sustainability Framework in an amount of **four million United States dollars** (US\$4,000,000), and upon such terms and conditions as shall be substantially in accordance with the terms and conditions presented herein;

To the Republic of Mali in an amount of **seventeen million two hundred ninety United States dollars** (US\$17,290,000), and a grant under the Debt Sustainability Framework in an amount of **six million three hundred ninety-five thousand United States dollars** (US\$6,395,000), and upon such terms and conditions as shall be substantially in accordance with the terms and conditions presented herein;

To the Republic of Niger in an amount of **three million six hundred fifty thousand United States dollars** (US\$3,650,000) and a grant under the Debt Sustainability Framework in an amount of **one million three hundred fifty thousand United States dollars** (US\$1,350,000), and upon such terms and conditions as shall be substantially in accordance with the terms and conditions presented herein;

To the Republic of Senegal in an amount of **six million five hundred thousand United States dollars** (US\$6,500,000), and upon such terms and conditions as shall be substantially in accordance with the terms and conditions presented herein.

RESOLVED FURTHER: that the Fund, in order to finance the Joint Programme for the Sahel in Response to the Challenges of COVID-19, Conflict and Climate Change (SD3C) in part, shall provide a grant to the G5 Sahel Executive Secretariat in an amount of two million United States dollars (US\$2,000,000) for a period of three years, and upon such terms and conditions as shall be substantially in accordance with the terms and conditions presented herein.

Gilbert F. Houngbo
President

Proposed grant under the regional window to the Executive Secretariat of the G5 Sahel to support the Joint Programme for the Sahel in Response to the Challenges of COVID-19, Conflict and Climate Change (SD3C)

I. Background and compliance with IFAD Policy on Grant Financing

1. The goal of the regional lending operation (RLO) entitled Joint Programme for the Sahel in Response to the Challenges of COVID-19, Conflict and Climate Change (SD3C) is to strengthen the resilience of the most vulnerable rural people in the Sahel region in order to mitigate the impacts of the COVID-19 crisis, conflict and climate change (SD3C).
2. The rationale for the regional scope of the SD3C programme is based on the cross-border nature of the problems shared by the six countries of the Sahel, which include rampant insecurity, the adverse impacts of climate change and, more recently, the COVID-19 health crisis. The multilateral cooperative efforts to be undertaken by the SD3C programme will deliver coordinated, practical solutions for technical and policy issues. Given that the SD3C programme will be implemented in six countries by the Rome-based agencies (RBAs) and the Executive Secretariat of G5 Sahel (G5 Secretariat), strong coordination and management; knowledge generation, dissemination and use; and continuing policy dialogue at both the regional and national levels will be required. The present grant will support these aspects of the regional operation.
3. The grant will support regional coordination, policy dialogue and knowledge generation. It will also strengthen regional dialogue on issues related to COVID-19, conflict and climate change (3C) in the Sahel and reinforce the capacity of the G5 Secretariat, broadening its influence on policy dialogue on rural and agricultural development. While the SD3C programme of regional nature is one of the first at IFAD, IFAD's first operations in the Sahel date back to 1979, having implemented 86 projects and programmes in the six targeted countries with a value of US\$3.6 billion, US\$1.6 billion of which was financed by IFAD. This demonstrates IFAD's long-standing presence and experience in the region.
4. As a fully integrated component of the SD3C, the proposed grant will implement a series of activities to support the overall harmonization and coherence of the programme. The focus will be on knowledge management (KM) and monitoring and evaluation (M&E) activities, primary data collection/analysis and reporting. The knowledge generated will feed into several regional policy and institutional platforms by providing a package of socio-economic, environmental and policy information. The grant recipient – the G5 Secretariat will receive technical assistance and capacity-building to carry out its coordination and supervision functions efficiently.
5. The grant is in line with the goal and objectives of the IFAD Policy on Grant Financing (2015) and is fully aligned with strategic objectives 1 and 3 of IFAD's Strategic Framework 2016-2025. It also supports priority area 1 of the strategic guidance on grants 2019-2021 by strengthening the productive capacity of family farmers, agropastoralists and nomadic herders in project areas, with a specific focus on cross-border regional integration and landscape management.
6. The grant will have a positive spillover impact on the IFAD11 mainstreaming themes of gender, climate, nutrition and youth. It will promote women's empowerment by supporting gender-specific innovations in agricultural production,

processing and marketing; and developing a policy agenda that recognizes women's role in social inclusion, household nutrition and post-crisis recovery; the need for access to productive assets; and the importance of women's leadership. It will also support capacity-building activities aimed at improving household nutrition and creating economic opportunities for rural youth.

7. The grant is fully aligned with the main policy priorities of the six Governments involved in the SD3C programme and with IFAD's five strategic principles for the Sahel, namely job creation, climate change resilience, support for cross-border activities, conflict mitigation and cofinancing mobilization.
8. The grant will also contribute to the United Nations Integrated Strategy for the Sahel, the United Nations Support Plan for the Sahel and the RBA strategy for the Sahel. It will be implemented in coordination with the ongoing regional grant, Family Farming, Regional Markets and Cross-border Trade Corridors in the Sahel.

II. The proposed programme

9. The grant will contribute, through the SD3C, to strengthening the resilience of the most vulnerable rural people in the Sahel region in order to mitigate the impacts of the 3Cs. The grant shares the same target group as the SD3C.
10. The grant's objectives are to: (i) promote inclusive policy and social dialogue related to the 3Cs in support of peace and security, and regional integration with the active involvement of producers' organizations; and (ii) support regional planning, management, KM/M&E to ensure harmonization and coherence of the approaches, tools and products adopted by the SD3C.
11. The grant will be implemented over three years. It is an integral part of component 3 of SD3C and has two subcomponents: (i) policy dialogue and regional coordination and (ii) regional coordination unit and national coordination.

Policy dialogue and regional coordination

12. The grant will support the coordination mechanism of the G5 Secretariat by strengthening its institutional capacity for project coordination, KM and the scaling up of solutions to address the problems of food insecurity, climate change and crises. A unit will be set up within the G5 Secretariat to carry out regional coordination functions.
13. KM activities will focus on gathering data and building evidence-based knowledge about the resilience of local communities in the three main cross-border areas. In terms of institutional support, the grant will seek to: (i) strengthen regional instruments for dialogue with countries; (ii) interact with regional producers' organizations on issues of strategic interest; (iii) strengthen G5 Sahel coalitions; and (iv) contribute to the preparation of resource mobilization strategies and facilitate their implementation.
14. The data and knowledge collected under the grant will enable the G5 Secretariat to directly influence the formulation and implementation of an inclusive and sustainable development agenda along the following lines of action:
 - i) Review and assess the state of implementation of policies, measures and instruments on livestock breeding, pastoralism and decentralized land planning and management to protect the rural poor and avoid resource-based conflict between farmers and herders. Possible collaboration and advisory support will be explored with the International Land Coalition.
 - ii) Participatory policy dialogue on a common external tariff on agrifood products that could boost the consumption of local products, including commitments from the agrifood processing industry for greater use of locally produced raw material. This includes support for platforms discussing trade policies and regional agricultural policies.

- iii) Campaigns on regional laws and regulations related to livestock breeding and pastoralism.
 - iv) Dissemination of a tool for managing conflict-sensitive programmes.
 - v) Dialogue with the defence and security forces to understand security aspects of cross-border corridors.
15. The G5 Sahel's dialogue and advocacy activities will be enriched by the involvement of regional networks in the implementation of the SD3C. Periodic evaluations of the impacts of policies and strategies for promoting sustainable agriculture, integrated natural resource management, and trade in agricultural products will be carried out.

Regional coordination unit and national coordination

16. The regional coordination unit will ensure coordinated and harmonized management of the grant-funded activities and complementarity with the SD3C and projects at the country level. It will also deal with the day-to-day management of operational, financial and administrative matters.
17. Implementation of the programme in the six countries will be coordinated by the IFAD projects participating in SD3C. The grant will support effective communication and coordination among projects on technical, fiduciary, KM, and M&E matters. As capacity-building needs vary from one country to another, support will be tailored to their specific needs. To ensure smooth financial management and consolidation of financial statements, a finance officer – financed by the grant - will be recruited to support the regional coordination unit.

III. Expected outcomes/outputs and scaling up

18. Through SD3C, the grant is expected to deliver three outcomes:
- Outcome 1:** Better knowledge and evidence-based understanding of the multidimensional aspects of the fragility of the three cross-border areas within the six Sahel countries.
- Outcome 2:** A set of efficient and pertinent sectoral strategies and policy reforms and a more dynamic and inclusive regional and national multi-stakeholders platform for communication and policy dialogue on the main thematic priorities of the SD3C.
- Outcome 3:** The coherent and efficient set up of all the technical and operational instruments needed for the SD3C to apply a comprehensive and effective regional approach.
19. Scaling up will be undertaken in coordination with the involvement of the six Governments involved, facilitated at the subregional hub and project levels. The regional approach will be implemented and built into new IFAD investment projects throughout the region, in collaboration with government and cofinancing partners. Lessons will be drawn from implementation experience and used in future scaling-up activities.
20. Sustainability of grant activities will be ensured through: the strengthened structure of the institutions involved (such as the G5 Secretariat, farmers' organizations, the Permanent Interstate Committee for Drought Control in the Sahel and the Economic Community of West African States [ECOWAS]); better-equipped and -structured women's and young people's cooperatives and socio-economic groups with an emphasis on youth and women leadership; empowered and autonomous farmers' and herders' organizations at all levels that build the communities' sense of ownership and their operation and maintenance

capacity; sustainable and well-managed infrastructure by communities and producers' organizations with strong participation of women and youth. Support to youth groups in both the SD3C and grant activities will ensure knowledge and practices related to job creation for youth will be captured in cross-border areas, which will be used to develop and disseminate knowledge products. These actions and the knowledge generated will fill the knowledge gap on this subject at IFAD and will in feed into future operations in cross-borders areas. The production models proposed and promoted by SD3C and the grant will support environmental sustainability.

21. Collaboration with farmers' and herders' organizations operating at the local, national and regional levels will contribute to the exit strategy. Their representation at the local level allows them to share their knowledge and practices in various areas of interest. Their active participation in the national and regional policy dialogue task forces (e.g. the civil society groups linked with national agricultural and food security investment programmes, national committees on family farming, the ECOWAS Regional Agricultural Policy operational task forces) is essential for transforming good practices into public policies targeting rural development and the realities of family farmers and herders in conflict zones.

<i>Key activities</i>	<i>Sustainability and exit strategy</i>	
	<i>Modalities</i>	<i>Sustainability measures</i>
Policy dialogue and regional coordination		
Strengthening regional instruments for policy dialogue with countries	Phase over Actions targeting the following regional dialogue instruments: G5 Sahel women's platform G5 Sahel youth platform Regional networks of producers' organizations Private sector	Regular information exchange and communication Active participation of regional entities in advocacy action
Facilitation of policy dialogue with regional and subregional organizations	Phase over Strategic partnership centred on policy dialogue with regional institutions	Promotion of leaders within the regional producers' organizations and their regional chapters Policy dialogue as part of the strategic functions of regional producers' organizations
Strengthening the external communication of the G5 Secretariat	Phase over Management under the control of the G5 Secretariat	Implementation and control of external communication tools

IV. Implementation arrangements

22. A regional technical advisory unit will be created within the G5 Secretariat, with the following functions: (i) coordination of operational activities and processes of the SD3C; (ii) supervision of implementation in the SD3C countries through dedicated missions; (iii) drafting of activity reports for the regional steering committee; (iv) M&E of regional activities; and (v) consolidation and periodic synthesis of accounting information provided by the countries' fiduciary management teams. The regional technical advisory unit will be led by a team comprising a regional coordinator, an international technical assistant, an M&E expert, and an administrative and finance manager. The team will be located within the G5 Secretariat and will therefore benefit from the logistical facilities in place and synergies with existing staff and support units.
23. A regional steering committee (RSC) will be established and chaired by the G5 Secretariat. It will be composed of representatives of the G5 Sahel and Senegal (G5 Sahel+1) ministries, regional producers' organizations, the G5 Sahel+1 youth

and women's platforms, the union of G5 Sahel chambers of commerce and industry, the G5 Sahel national coordination committees, the Defence and Security Committee of the G5 Sahel, the alliance of associations of local authorities of the G5 Sahel countries, IFAD country directors in the six countries, representatives of the

SD3C-related projects, and technical and financial partners. The RSC will function as a virtual platform and will meet in virtual session at least twice a year.

24. A very strong implementing partnership will be established among the three RBAs in designing and implementing the grant. The SD3C itself encourages implementing partners to mobilize their respective networks of local partners in the targeted areas. The grant will also leverage the work of regional think-tanks and regional networks of experts on pastoralism, trade and integration. Cooperation with other financial and technical partners will be explored during implementation, especially the World Bank, African Development Bank, UNICEF, ECOWAS and other multilateral and national development agencies. Activities will be implemented in close collaboration with herders' and producers' organizations.
25. The grant activities will be under the direct supervision of the West and Central Africa Division's regional team and the three IFAD subregional hubs involved. Supervision of ongoing and future projects in the targeted countries will also follow up and monitor the grant-funded activities. Additional supervision may be provided for certain grant objectives or outstanding issues. A midterm review will be carried out during the implementation phase.²³
26. There are no deviations from the standard procedures for financial reporting and audits.

V. Indicative programme costs and financing

27. The IFAD funding to the grant amounts to US\$2.0 million, including US\$810,500 (40.5 per cent) for management costs (investment and recurrent) of the G5 Secretariat. These costs cover the salaries of a team of three specialists (technical lead, M&E expert, and administrative and finance expert), the yearly audit, supervision missions, organization of virtual coordination meetings, M&E and IT equipment, staff training and development of administrative and financial procedures.
28. The grant funds will be supplemented by retroceded funds from the participating countries to the regional RLO SD3C in order to cover the implementation of regional activities as detailed in the SD3C President's report and the related project design report. These retroceded funds for regional activities amount to US\$ 4,146,087. The total regional package amounts to US\$6.1 million, with management costs (US\$810,500) accounting for 13.2 per cent of overall costs, which is well within the IFAD guidelines.

²³ The midterm review will include a comprehensive assessment of implementation, the overall progress with implementation and status of achievement of the grant objectives as per the results management framework. It will also serve as a platform for revisiting design issues that may require adjustments to ensure satisfactory achievement of the project development objectives.

Table 1
Costs by subcomponent
 (Thousands of United States dollars)

<i>Subcomponents</i>	<i>IFAD</i>	<i>Onlent funds</i>	<i>Total</i>
1. Policy dialogue and regional coordination	1 189.53		1 189.53
2. Regional coordination unit and national coordination	810.47		810.47
IFAD grant subtotal	2 000		2 000.0
RLO subtotal		4 146	4 146
Total	2 000	4 146	6 146

Table 2
Costs by expenditure category and financier
 (Thousands of United States dollars)

<i>Expenditure category</i>	<i>IFAD</i>	<i>Onlent funds</i>	<i>Total</i>
1. Training and workshop	1 119.48		1 119.48
2. Equipment and materials	27.20		27.20
3. Goods, services and inputs	30.57		30.57
4. Consultancies	74.86		74.86
5. Salaries and allowances	693.76		693.76
6. Operating costs	54.15		54.15
IFAD grant subtotal	2 000		2 000.0
RLO subtotal		4 146	4 146
Total	2 000	4 146	6 146

Appendix to the annex I: Fiduciary arrangements

1. At the regional level, a programme coordination unit will be recruited within the Executive Secretariat of the G5 Sahel. This unit will be composed of a Regional Coordinator, a Technical Assistant, an Administrative and Financial Manager and a Monitoring and Evaluation Manager. The financial team recruited with IFAD funds for the management of the grant will be integrated by the human resources made available by the Executive Secretariat, and in particular with an accountant and an accounting assistant. The Finance Manager will need to have excellent knowledge of the SISCOHADA accounting standards, which will be used for the accounting of the Grant and all other financing of the regional Program. Moreover, the Financial Manager will need to have experience in the consolidation of financial statements from different implementation units.
2. An administrative and financial management manual dedicated to financial and administrative procedures to be applied to the management of the grant will be drafted and submitted for IFAD's approval, and an accounting software will be installed and set-up to allow for specific booking of the Program's activities.
3. The Regional Unit will also be responsible for consolidating the financial statements of the Program in collaboration with the finance units of the underlying IFAD projects at the national level. The consolidated financial statements of the Program, including budget execution reports, will be submitted to IFAD at the end of each fiscal year and a consolidated interim financial statement will be submitted every 6 months. In order to allow for an effective consolidation of the financial statements.
4. The Regional Coordination will also be involved in the drafting and approval processes of the AWPBs of all national units, with the specific objective of ensuring: (i) the correct phasing of the activities planned in the AWPBs for the achievement of the Program's overall objectives (ii) the consistency of the AWPBs with the global COSTAB and the availability of funds on each budget line (iii) an harmonized formulation of all budget lines in order to facilitate consolidation, monitoring and reporting activities at the regional level.
5. All procurements will be in line with the regional operation PIM produced with SD3C loan and already shared. Further detail on the Financial Management structure and functioning of the Regional coordination unit are provided in the framework of the design documents of the regional Program which will be shared with the Grant PMU.

Audit arrangements

6. For each fiscal year, the Regional Coordination Unit will prepare the financial statements of the project no later than four (4) months after the end of the fiscal. The project accounts will be audited annually by a qualified and independent accounting firm, recruited by the program, acceptable to IFAD, based on terms of the terms of reference previously approved by IFAD. Audit reports will be submitted to IFAD no later than 6 months after the end of the fiscal year. Failure to submit the annual audit report within this period will constitute a disbursement suspension clause. All details concerning the audit requirements are provided in the IFAD Handbook for Financial Reporting and Auditing of IFAD-financed Projects that will be shared with the Grant PMU.

Disbursement arrangements

7. A designated account will be opened in a commercial bank in Nouakchott and denominated in the same currency of the financing, to receive exclusively the Grant's proceeds. The RAF and the Program Regional Coordinator will be the signatories of both accounts.

8. Disbursement will be made in instalments based on the AWPB. Each instalment will not exceed 60% of the AWPB. Additional disbursement will be triggered by the justification of 75% of the previous advance and 100% of the advances before that one. WAs will be prepared in accordance with IFAD procedures as described in the IFAD disbursement Manual.
9. The submission of the Audit report of the recipient for the fiscal year 2019 will represent a condition for the first disbursement.
10. Moreover, the first disbursement will be made to cover exclusively the portion of the first AWPB concerning project start-up activities, and notably: 1) recruitment of key project staff; 2) installation and setup of the accounting software; 3) Submission to IFAD of Project specific manuals: revised implementation Manual and Financial and accounting Manual. IFAD will need to be notified of the finalisation of these activities before any further disbursement can take place. All disbursements following the first will follow the rules and procedures established above.

Appendix to the annex I: Knowledge management plan

Project objectives	Specific Objectives for KM and Communications	Activities	Target audience and dissemination plan	Indicators	Budget (US\$)
Contribute to strengthen in a sustainable way the resilience of the most vulnerable rural people in the Sahel region in order to mitigate the impacts of the COVID-19 crisis, Conflicts and Climate Change.	Improve regional policy dialogue related to livestock breeding and pastoralism, CET, defense and security forces of G5 Sahel	Strengthen regional instruments for policy dialogue with countries	- G5 Sahel platform: women, youth, network of producers organizations, private sector union - A manual of community-based management methods for productive investments - Handbooks of climate-resilient family farming and pastoralism - Dissemination through National coalitions of G5 Sahel, IFAD projects, FAO, WFP, governments, Farmers organizations, CILSS, internet	- # of G5 Sahel platform reinforced to participate in regional dialogue - # of texts, manual, handbook disseminated - # campaigns organised	382 610
		Disseminate in local languages synthesis of regional texts on cross-border trade	- National policy makers, producers organizations, local partners, traders and traders associations	- # of texts translated and disseminated # of study disseminated	22 069
		Dissemination of the study on digital finances services at cross-borders areas	- Dissemination through traders associations, National coalitions of G5 Sahel, IFAD projects, FAO, WFP, governments, Farmers organizations, internet	- Dissemination plan may include organizing workshops and conferences with beneficiaries	64 348
		Dissemination of the tool "Managing programs sensitive to conflicts" (GPSC)	- National policy makers, producers organizations, local partners, traders and traders associations - Dissemination through traders associations,	# of meetings and capitalization workshops organized	5 000
		- Regular meeting with regional POs and ECOWAS on regional integration - Regional workshop on the MIS and capitalization			136 739

Project objectives	Specific Objectives for KM and Communications	Activities	Target audience and dissemination plan	Indicators	Budget (US\$)
		- Forum of the 3 networks (APESS-RBM-ROPPA) on security issues	National coalitions of G5 Sahel, IFAD projects, FAO, WFP, governments, Farmers organizations, internet		
	Reinforce G5 Sahel national coalitions in the six countries	- Evaluation of pilot phase of the coalitions initiated in Chad and Burkina Faso - Implementation of G5 Sahel coalitions in Mali, Mauritania, and Niger	G5 Sahel national coalitions, National policy makers, producers organizations, local partners, traders and traders associations	- Report of the evaluation study - # of knowledge products on the role and of national G5 Sahel coalition	31 304
	Improve resource mobilization capacity of the G5 Sahel ES for resilience	Development of resource mobilization strategy - resilience	G5 Sahel national coalitions, National policy makers, donors, IFI	A resource mobilization strategy – resilience specific to the G5 Sahel ES	25 000
	Improve knowledge on RBAs collaboration, and SSTC at regional level	Produce periodic note on the results achieved by the actions of the RBAs	Gouvernement, RBAs partners, POs, IFIs, Wide dissemination through internet	# of knowledge products on RBAs generated and disseminated # of knowledge products on SSTC generated and disseminated # of knowledge products on jobs creation for youth in cross-borders areas	tbd

Accords de financement négociés

Les documents seront mis à disposition avant la séance.

Cadre logique

Hiérarchie des résultats	Indicateurs clés				Moyens de vérification			Hypothèses
	Nom	Réf.	Fin phase 1	Fin phase 2	Source	Fréquence	Responsabilité	
PORTÉE								
	1. Nombre de personnes touchées au sein des ménages appuyés* ¹ (C.I. 1.b)	0	500 700	854 750	Systèmes de suivi-évaluation (SSE)	Semestrielle dès année 2	Secrétariat exécutif du G5 Sahel et FIDA	<ul style="list-style-type: none"> • Politiques et stratégies régionales favorables • Géopolitique et stabilité du Sahel
	Nombre de femmes	0	250 350	427 375				
	Nombre de jeunes	0	200 280	341 900				
	2. Nombre de ménages recevant les appuis du programme*(C.I. 1.a)	0	73 000	123 000				
	3. Nombre de personnes recevant des services promus ou soutenus par le projet (C.I. 1)	0	73 000	123 000				
• OBJECTIF GENERAL								
Renforcer de manière durable la résilience des populations rurales les plus vulnérables dans la région du Sahel afin d'atténuer la crise COVID-19, les conflits et les effets du changement climatique	4. Taux de réduction de l'incidence de la pauvreté et de la vulnérabilité dans les zones d'intervention	0	10%	20%	Enquête de référence Evaluation d'impact	Années 1, 3, 6	Secrétariat exécutif du G5 Sahel et FIDA	<ul style="list-style-type: none"> • Politiques et stratégies régionales favorables • Géopolitique et stabilité du Sahel
OBJECTIF DE DEVELOPPEMENT								
Consolider les moyens d'existence des petits producteurs, en particulier les femmes et les jeunes vivant en zones transfrontalières	5. (Nombre) pourcentage de femmes déclarant une amélioration qualitative de leur régime alimentaire	0	45%	75%	SSE	Semestrielle dès année 2	Cellule de coordination régionale et projets référents	<ul style="list-style-type: none"> • Situation sécuritaire favorable au déploiement des actions du programme
	6. Pourcentage de bénéficiaires déclarant une amélioration de leurs moyens d'existence et de leur résilience ²	0	45%	75%	Situation de référence Evaluation des effets	Annuelle		

¹ Agrégeant hommes, femmes, jeunes y compris les personnes en situation de handicap bénéficiant des appuis à la productivité et à la production, d'activités de renforcement de capacités, d'éducation environnementale et renforcement de la paix.

² L'amélioration de la résilience sera mesurée par une combinaison d'indicateurs associant les revenus, l'actif productif, la connaissance des mesures d'adaptation au changement climatique et la mise en œuvre des mécanismes de paix.

	7. Pourcentage de ménages satisfaits des services fournis par le Programme	0	50%	80%	Enquête de satisfaction ³	Annuelle		
EFFETS ET PRODUITS								
<i>Effet 1. La production et la productivité agrosylvopastorales et halieutiques par des pratiques agricoles respectueuses du climat et de l'eau sont améliorées</i>	8. Pourcentage de personnes démontrant une amélioration de leur autonomisation ⁴	0	50%	75%	SSE Enquêtes d'effets annuels	Annuelle dès année 2	Cellule de coordination régionale et projets référents	
	Pourcentage de femmes	0	50%	75%				
	Pourcentage d'hommes	0	50%	75%				
	9. Indice des actifs agropastoraux ⁵	0	+ 15%	+30%	SSE Enquêtes d'effets annuels	Annuelle dès année 2	Cellule de coordination régionale et projets référents	
10. Pourcentage de bénéficiaires déclarant l'adoption de technologies et de pratiques écologiquement durables et résilientes au changement climatique (Core indicator CI. 3.2.2)	0	50%	80%					
<i>Produit 1.1. Les actifs agrosylvopastoraux et halieutiques et la résilience au changement climatique sont améliorés</i>	11. Nombre de producteurs ayant accès aux facteurs de production et/ou aux paquets technologiques et pratiques résilientes (CI 1.1.3)	0	40 000	66 000	SSE Rapports d'activités	Trimestrielle	Cellule de coordination régionale et projets référents	<ul style="list-style-type: none"> • Conditions climatiques favorables • Maîtrise de l'insécurité dans les zones-cibles • Collaboration des services techniques régaliens
	Nombre de femmes	0	20 000	33 000				
	Nombre de jeunes	0	16 000	26 400				
	12. Superficie aménagée pour la production (ha) (CI 1.1.2)	0	11 300	20 500	SSE Rapports d'activités	Semestrielle		
	13. Nombre d'infrastructures pastorales (puits, mares, parcs vaccination)	0	92	135				
	14. Ménages recevant un appui ciblé pour améliorer leur nutrition CI(1.1.8)	0	40 000	66 000	SSE Rapports d'activités	Semestrielle		
15. Nombre de groupes soutenus dans la gestion durable des ressources naturelles et des risques liés au climat (CI 3.1.1)	0	40 000	66 000					
<i>Produit 1.2. Les capacités de développement et la paix sont renforcées</i>	16. Nombre de petits exploitants formés pour acquérir diverses compétences (CI 1.1.4) ⁶	0	43 000	64 500	SSE Rapports d'activités	Trimestrielle	Cellule de coordination régionale et projets référents	<ul style="list-style-type: none"> • Conditions climatiques favorables • Maîtrise de l'insécurité dans les zones-cibles • Collaboration des services techniques régaliens
	Nombre de femmes	0	21 500	32 250				
	Nombre de jeunes	0	17 200	25 800				
	17. Nombre d'actions directes, de plaidoyer et dialogue pour la prévention des conflits et crise (y compris Covid-19) impliquant les OP	0	278	517				

³ À conduire avec les enquêtes d'effets annuels

⁴IFAD Empowerment indicator. Cet indicateur mesure l'amélioration de l'autonomisation des femmes et hommes bénéficiaires, qui est l'effet combiné des effets 1 et 2

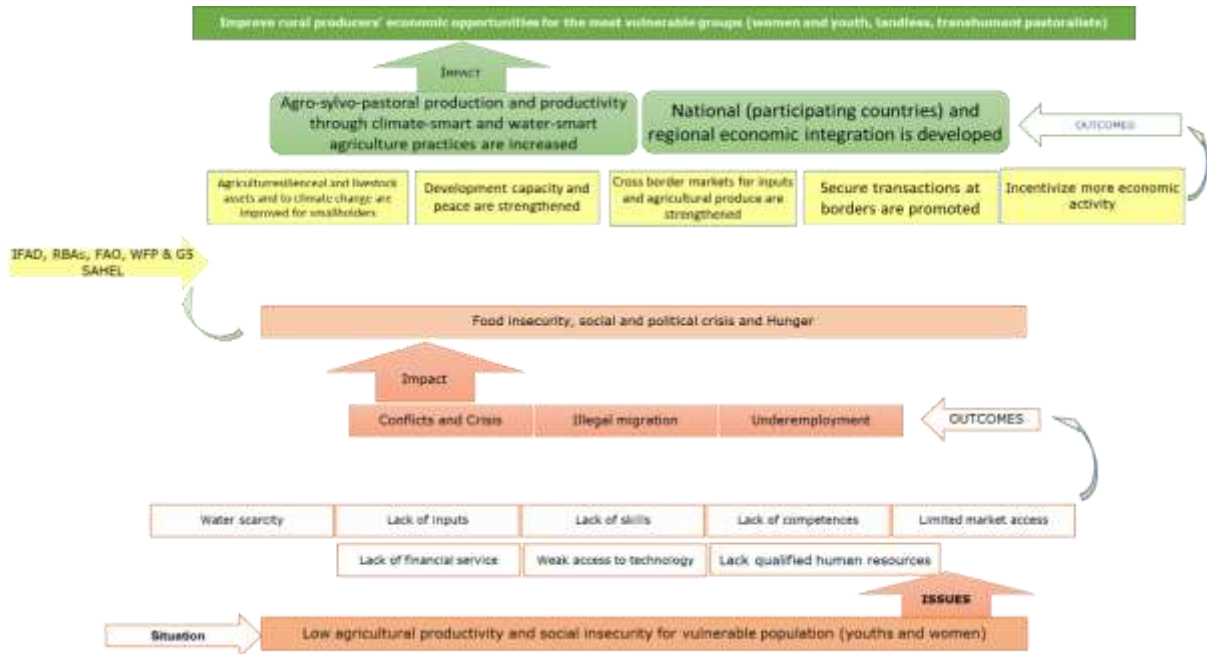
⁵ Pour mesurer l'augmentation des actifs pastoraux

⁶ Compétences en matière de pratiques agropastorales intelligentes, de gestion durable du bétail, de capacités de gestion des risques, de plans d'affaires

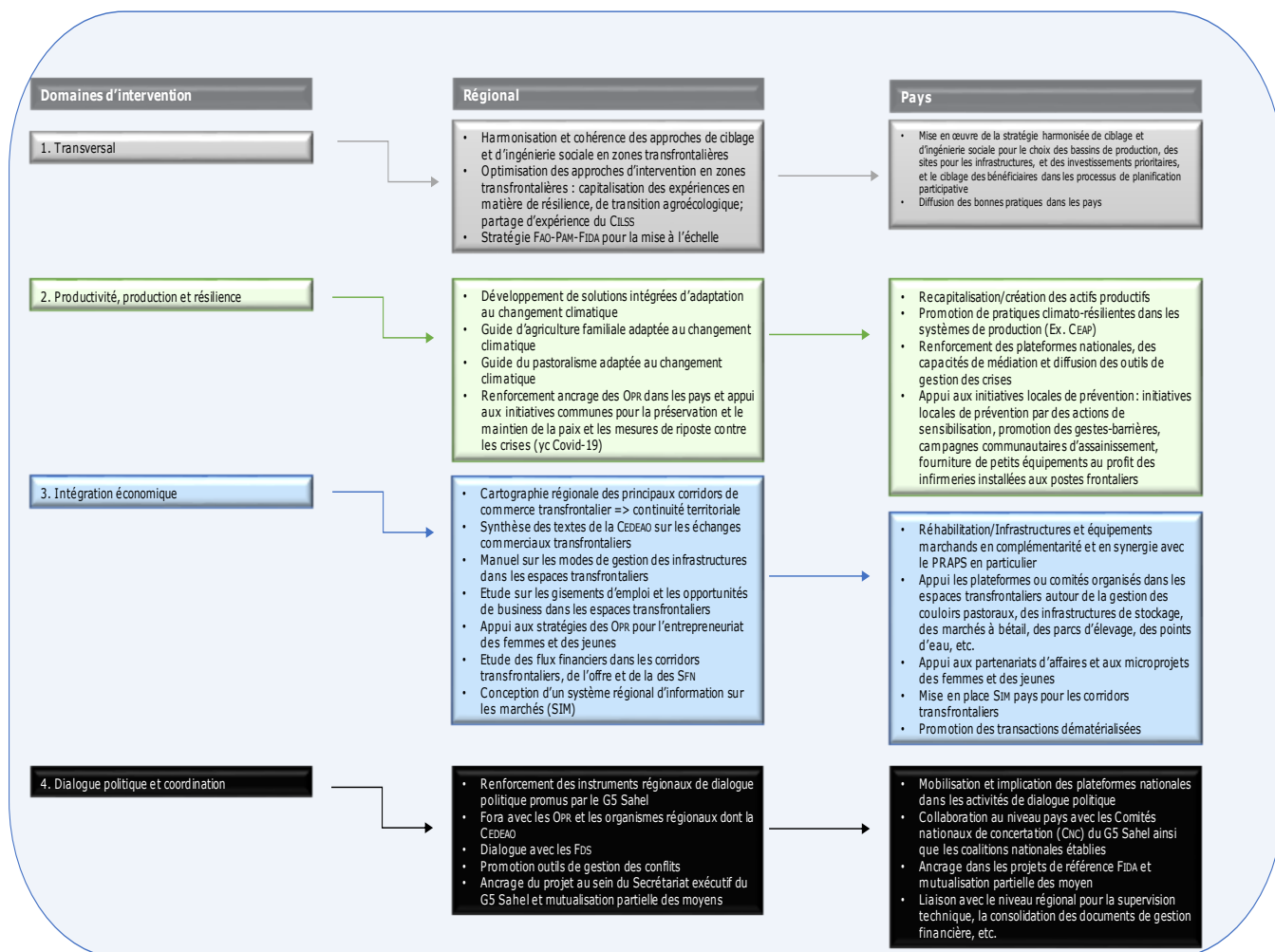
<i>Effet 2. L'intégration économique nationale et régionale est facilitée</i>	18. Indice des échanges commerciaux aux niveaux national et régional ⁷	0	+5%	+10%	SSE Enquêtes d'effets annuels	Annuelle dès année 2	Cellule de coordination régionale et projets référents	• Application effective des politiques d'échanges transfrontaliers
	19. Nombre de lois, réglementations, politiques ou stratégies existantes/nouvelles présentées aux décideurs politiques pour approbation, ratification ou modification (CI Politique 3)	0	1	2	SSE Rapports d'activités	Annuelle	Secrétariat exécutif du G5 Sahel et FIDA	• Politiques et stratégies régionales favorables • Géopolitique et stabilité du Sahel
Produit 2.1. Les marchés agricoles transfrontaliers sont renforcés	20. Nombre d'infrastructures de marché construites/réhabilitées et fonctionnelles (CI 2.1.6)	0	42	71	SSE Rapports d'activités	Semestrielle	Cellule de coordination régionale et projets référents	• Collaboration du secteur privé y compris des institutions financières et des compagnes
	21. Nombre d'espaces communautaires de médiation entre agriculteurs et éleveurs	0	41	69				
	22. Nombre de plateformes multipartites en service Soutenues (CI Politique 2)	0	1	1				
	23. Nombre de producteurs déclarant avoir accès à des informations pertinentes sur les marchés et les débouchés existants	0	32 000	91 500				
	Nombre des femmes	0	16 000	45 750				
	Nombre des jeunes	0	12 800	36 600				
Produit 2.2. Les échanges commerciaux et transactions diverses aux frontières sont sécurisées	24. Pourcentage de bénéficiaires utilisant des transactions sans espèces	0	40%	60%	SSE Rapports d'activités	Trimestrielle		
	25. Pourcentage de bénéficiaires qui déclarent faire du commerce transfrontalier	0	40%	75%				
	26. Nombre d'assises/échanges entre OP et forces de défense et de sécurité en zones transfrontalières	0	44	83				

⁷ Pour mesurer l'augmentation des échanges commerciaux aux niveaux national et régional

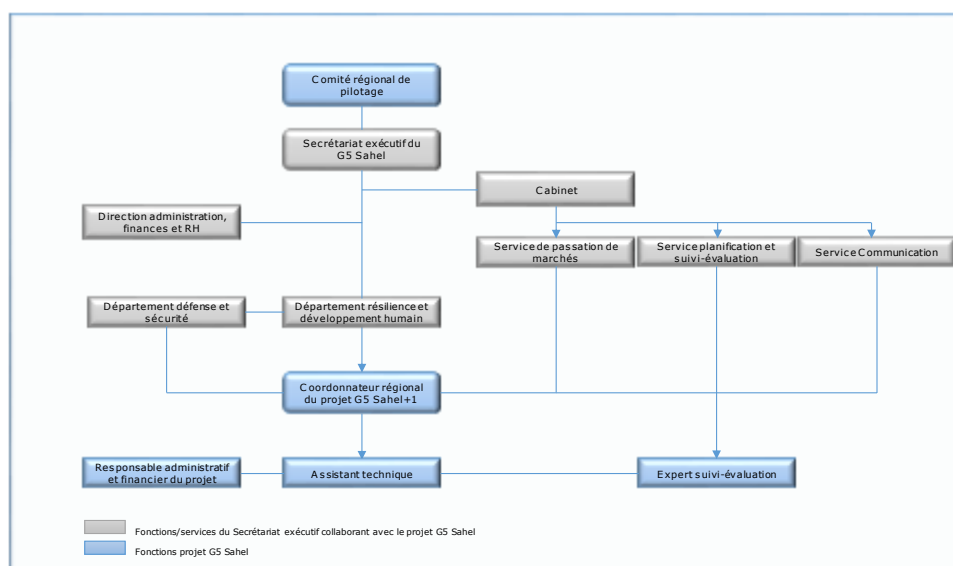
Théorie du changement



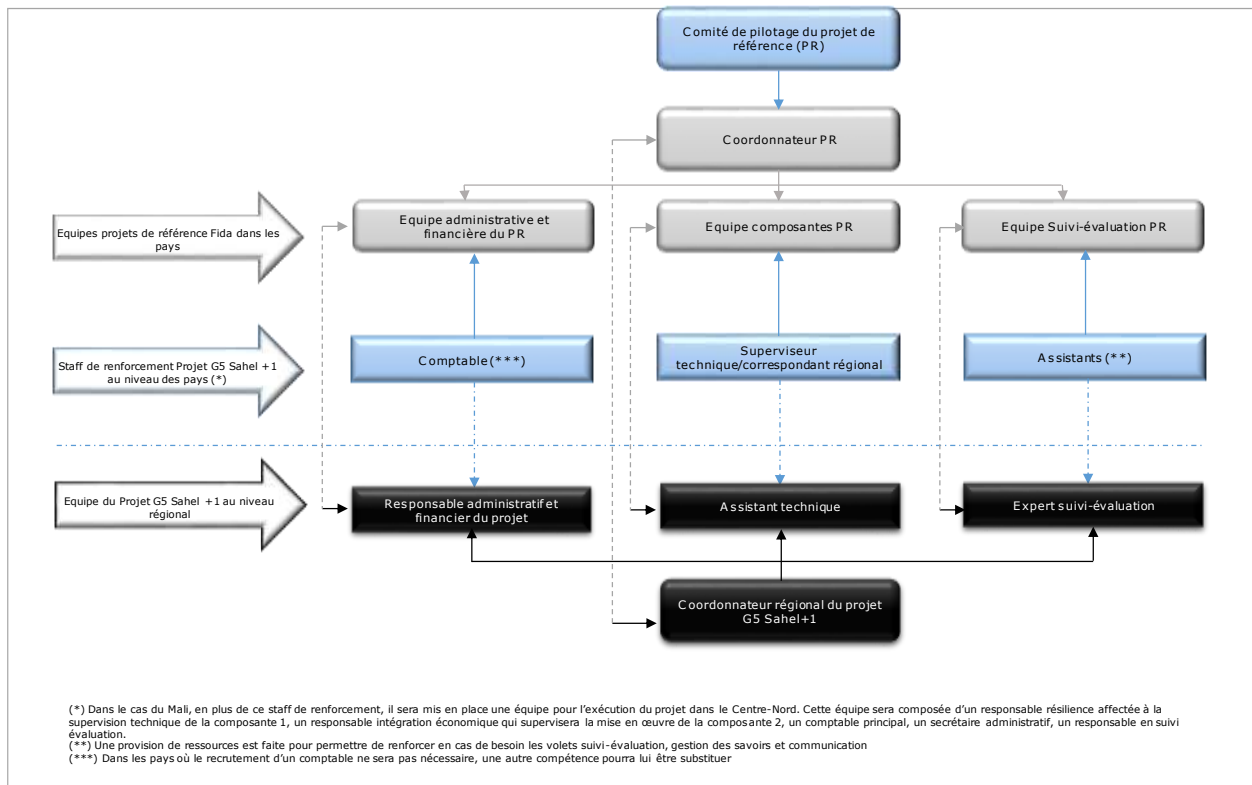
Domaines d'intervention régionale et pays et organigrammes



Organigramme du programme au niveau régional



Organigramme pays relié au régional



Enseignements tirés

1. Au Mali, dans la commune rurale de Sio (région de Mopti), le PAM a mis en œuvre un paquet intégré d'activités de renforcement de la résilience, notamment en réhabilitant et en créant des actifs clés, des activités sensibles et spécifiques à la nutrition et en soutenant les entreprises des petits exploitants agricoles et l'accès aux marchés.
2. Outils de ciblage des communautés pastorales les plus vulnérables. Le Réseau Billital Maroobé (RBM), en collaboration avec Save the Children, a défini une méthodologie spécifique (par le biais de questionnaires numériques administrés par des jeunes) pour mieux cibler les groupes les plus vulnérables au sein de la communauté pastorale afin de fournir un soutien d'urgence par le biais de kits. Les membres de RBM dans les pays ont été formés pour soumettre ces questionnaires. L'utilisation des TIC permet d'atteindre les communautés dans les zones reculées malgré le conflit.

Soutien à la résilience des communautés vulnérables au Sahel.

3. S'appuyer sur les outils existants pour soutenir la résilience Afin d'améliorer l'impact de ses programmes de résilience dans la région, la FAO encourage l'émergence, le partage, l'adoption et la mise à l'échelle de bonnes pratiques, telles que :
4. "Cash+" visant à fournir deux interventions complémentaires, les transferts d'argent liquide et l'assistance à la production, afin de créer des synergies, augmentant ainsi leurs impacts respectifs.
5. L'approche des "Caisses de résilience", visant à lier les interventions techniques, sociales et financières, respectivement, à travers les écoles de terrain agro-pastorales, les clubs d'écoute des femmes Dimitra et l'Association villageoise d'épargne et de crédit. Elle permet aux communautés d'exploiter pleinement le potentiel de leurs capacités existantes.
6. L'initiative "1 million de citernes pour le Sahel" vise à améliorer l'accès à l'eau des populations agro-pastorales vivant dans les zones arides.
7. Meilleures pratiques pour renforcer la résilience des ménages pastoraux. Sur la base de son expérience au Burkina Faso, au Mali et au Niger, la FAO a récemment élaboré, avec ses partenaires, une série de bonnes pratiques en matière d'agro-pastoralisme. Celles-ci peuvent être classées dans le domaine suivant : (i) mobilité ; (ii) gestion durable des pâturages ; (iii) gestion durable des terres ; (iv) alimentation et santé animales ; (v) gestion communautaire des ressources naturelles ; (vi) systèmes d'information et planification de l'utilisation des ressources ; (vii) chaîne de valeur et diversification des revenus ; (viii) préparation et réponse aux crises alimentaires et pastorales ; et (ix) accès aux services de gestion et financiers. Les infrastructures climatiques dont les stations météorologiques automatiques devront guider l'aide à la prise de décision mais aussi le choix des pratiques agricoles, le calendrier agricole et le développement de l'industrie de l'assurance agricole (produits et services)
8. L'accès à l'information et aux soins de santé animale est essentiel pour améliorer la productivité, y compris à travers : (i) le système d'information transhumant / système communautaire d'alerte précoce et de réponse d'urgence ; (ii) la gestion de l'information pour les marchés de bétail ; et (iii) les services de santé animale (service auxiliaire paravétérinaire et service vétérinaire privé de proximité). Parmi les diverses stratégies visant à améliorer la nutrition animale, on peut citer : (i) Blocs multi-nutritionnels ; (ii) complémentation ; et (iii) régénération et valorisation des produits forestiers pour la nutrition animale. Parmi les activités visant à diversifier davantage

les revenus, on peut citer (i) la promotion de l'"élevage à petite échelle" ; (ii) le développement de réseaux de micro-laiteries ; et (iii) les alliances productives.

9. Mettre en place des systèmes pour prévenir les conflits entre agriculteurs et éleveurs : En partenariat avec l'Organisation internationale pour les migrations (OIM) (fonds de consolidation de la paix), le RBM a mis en place un système de veille d'information qui permet de quantifier les conflits et d'apporter des réponses de médiation et d'action sociale pour les résoudre. Ces activités locales ont été liées à plusieurs processus de dialogues politiques de haut niveau organisés au cours des dernières années, dans le cadre desquels des actions concrètes ont été prises par les gouvernements.
10. La collaboration et le partenariat avec les organisations communautaires et les organisations professionnelles agricoles favorisent la cohésion sociale, la médiation et la prévention des conflits. Des résultats encourageants de la FAO ont été observés sur les initiatives sociales basées sur la gestion communautaire et l'amélioration de la mobilité telles que (i) les conventions locales et un comité de gestion des ressources pastorales et des pâturages ; (ii) les cadres de consultation transfrontaliers et nationaux ; et (iii) le Comité de suivi de la santé du bétail (très pertinent dans le contexte actuel du COVID-19).

Travailler en synergie avec les organisations de producteurs

11. Les récentes évaluations des programmes pays du FIDA dans les pays du Sahel ont conclu que les programmes financés par le FIDA devraient promouvoir la participation active d'organisations et d'institutions rurales structurées pour faire progresser un développement économique territoriale local inclusif et durable, et devraient pour ce faire fournir un soutien solide et continu aux agriculteurs et aux organisations économiques. Les organisations de producteurs (OP) ont également la capacité de gérer les connaissances et de contribuer à partir des activités et des pratiques locales au dialogue politique et aux processus d'élaboration et mise en oeuvre des politiques publiques et stratégie sectorielle nationales et régionales.
12. Le Programme d'appui aux organisations paysannes en Afrique (SFOAP)³¹ cofinancé par le FIDA a démontré en 2 phases (2009-2019) la pertinence de la collaboration avec les plateformes régionales d'organisations de producteurs (OP). Le renforcement des capacités des OP à tous les niveaux leur a permis de devenir des acteurs impliqués dans les grands défis qui touchent l'agriculture familiale africaine. L'effet de levier recherché dans la promotion des activités économiques impliquant les OP locales et nationales a permis d'amplifier les impacts. L'impact des programmes de renforcement des OP est visible en ce qui concerne le ROPPA en Afrique de l'Ouest ; les réseaux sont devenus des sources de propositions (contribution aux politiques), des réservoirs de connaissances (appui aux plateformes nationales) et des organisations capables de superviser les projets mis en oeuvre par les OP membres au niveau local (sélection, suivi et financement de projets pilotes économiques). La maturité des plateformes régionales s'est également accrue car elles ont acquis de grandes capacités de mobilisation de ressources pour contribuer à renforcer la durabilité des actions menées avec elles.
13. La collecte de données primaires sur la situation des petits agriculteurs et des pasteurs permet un dialogue politique pour soutenir les processus de défense de leurs intérêts. Un travail conjoint RBM-FIDA-CIRAD-FAO sur les économies pastorales vient de s'achever au Tchad (ainsi qu'en Mongolie et en Argentine) ; il montre l'importance de la collecte de données pour mieux comprendre les dynamiques et les défis auxquels

³¹ Ce programme s'est achevé en 2019 et le OPenACP a pris le relais, toujours en appui au ROPPA et ses plateformes nationales pour la région d'Afrique de l'Ouest

sont confrontés les pasteurs, notamment en ce qui concerne les chocs climatiques, et en particulier ceux auxquels sont confrontées les femmes. Il démontre également l'importance de collecter des données sur les économies pastorales afin de donner aux organisations et associations d'éleveurs des informations pertinentes pour mener des processus de plaidoyer aux niveaux national et régional.

14. L'expérience montre que les organisations d'agriculteurs/pasteurs aux niveaux national et local peuvent renforcer les activités d'entrepreneuriat des jeunes. Au Mali, le FIDA assure la supervision du projet GAFSP qui soutient les plans d'affaires de jeunes dans les secteurs de l'aviculture et de la pisciculture, projet mis en œuvre par l'Association des Organisations Professionnelles Paysannes (AOPP) et le Conseil National des Organisations Paysannes du Mali (CNOP). Le projet a facilité la signature d'un accord entre l'AOPP et BMS.sa, une institution financière locale, ce qui a permis le financement de plans d'affaires de 220 jeunes.

Catégorie environnementale et sociale et classification du risque climatique par pays

Burkina Faso

Catégorie environnementale et sociale

1. Les risques environnementaux et sociaux potentiels posés par le programme sont limités à la production agricole, y compris la restauration des sols, la gestion de l'eau, l'agriculture de conservation, le développement de l'irrigation intelligente, les produits du jardin pour une alimentation diversifiée, la gestion rationnelle des engrais et d'autres pratiques agricoles intelligentes pertinentes pour le climat et l'eau, (construction d'infrastructures de marché) y compris la réhabilitation des routes de desserte connectées aux marchés). Les autres activités prévues sont liées aux activités de renforcement des capacités, notamment les compétences agricoles, la gestion durable du bétail, les capacités de gestion des risques, les plans d'affaires, l'éducation civique, la consolidation de la paix communautaire dans les zones sujettes aux conflits, en particulier entre les éleveurs et les agriculteurs.
2. La plupart de ces impacts pourraient être facilement corrigés et / ou considérablement réduits avec des plans de mitigation. À ce stade de la conception, le programme n'aura pas d'impacts négatifs graves tels que la prise ou la restriction involontaire de l'utilisation des terres entraînant un déplacement physique ou économique, une gestion massive des terres de plus de 100 ha et la construction de routes pour plus de 10 km. Il n'est pas envisageable d'affecter négativement les peuples autochtones ou les sites d'importance historique, religieuse ou culturelle. **Le programme est donc classé comme un programme de « catégorie B ».**
3. Cependant, en ce qui concerne le risque social, le programme présente un risque social moyen en raison principalement des conflits liés aux ressources foncières (en particulier entre agriculteurs et éleveurs) et de son insécurité humaine concomitante qui s'est produite au Burkina Faso. Cependant, les emplacements exacts pour le développement des entreprises ne sont pas encore connus à ce stade et la divulgation complète des risques environnementaux et sociaux et des mesures de mitigation par le biais d'une évaluation environnementale et d'impact (EIES) basée sur le contexte et spécifique au contexte n'est pas possible pour le moment. Par conséquent, un examen environnemental et social sera effectué pour chaque emplacement du programme / cluster d'entreprise et, si nécessaire, un PGES complet sera requis pour guider la mise en œuvre du programme.

Classification du risque climatique

4. En termes d'évaluation des risques climatiques, **le programme est classé à haut risque**. Le groupe cible du programme dépend largement des ressources naturelles sensibles au climat, en particulier des parcelles agricoles alimentées en eau de pluie, du bétail. Une grande partie de la zone de l'investissement a été soumise à la sécheresse, à la désertification et aux criquets très récemment. La variabilité climatique, y compris la sécheresse imprévue occasionnée par des précipitations et des températures imprévisibles, peut affecter l'impact de l'investissement, la durabilité et le retour sur investissement. Cependant, le programme a le potentiel d'intégrer des mesures de résilience au climat sans coûts supplémentaires importants grâce à des programmes de renforcement des capacités dans les stratégies agricoles intelligentes face au climat et grâce à une forte collaboration avec les agences de vulgarisation et de surveillance météorologiques et climatiques (informations agro-climatiques régulières et utilisation des bons cultivars / variétés, techniques et technologies d'adaptation).

Mali

Catégorie environnementale et sociale

5. Les risques environnementaux et sociaux potentiels posés par le programme sont limités à la production agricole, y compris la restauration des sols, la gestion de l'eau, l'agriculture de conservation, le développement de l'irrigation intelligente, les produits du jardin pour une alimentation diversifiée, la gestion rationnelle des engrais et d'autres pratiques agricoles intelligentes pertinentes pour le climat et l'eau, (construction d'infrastructures de marché) y compris la réhabilitation des routes de desserte connectées aux marchés). Les autres activités prévues sont liées aux activités de renforcement des capacités, notamment les compétences agricoles, la gestion durable du bétail, les capacités de gestion des risques, les plans d'affaires, l'éducation civique, la consolidation de la paix communautaire dans les zones sujettes aux conflits, en particulier entre les éleveurs et les agriculteurs.

6. La plupart de ces impacts pourraient être facilement corrigés et / ou considérablement réduits avec des plans de mitigation. À ce stade de la conception, le programme n'aura pas d'impacts négatifs graves tels que la prise ou la restriction involontaire de l'utilisation des terres entraînant un déplacement physique ou économique, une gestion massive des terres de plus de 100 ha et la construction de routes pour plus de 10 km. Il n'est pas envisageable d'affecter négativement les peuples autochtones ou les sites d'importance historique, religieuse ou culturelle. **Le programme est donc classé comme un programme de « catégorie B ».**

Classification du risque climatique

7. En termes d'évaluation des risques climatiques, **le programme est classé à haut risque.** Le groupe cible du programme dépend largement des ressources naturelles sensibles au climat, en particulier des parcelles agricoles alimentées en eau de pluie, du bétail. Une grande partie de la zone du sous-programme a été soumise à la sécheresse, à la désertification et aux criquets très récemment. La variabilité climatique, y compris la sécheresse imprévue occasionnée par des précipitations et des températures imprévisibles, peut affecter l'impact du sous-programme, la durabilité et le retour sur investissement. Cependant, le programme a le potentiel d'intégrer des mesures de résilience au climat sans coûts supplémentaires importants grâce à des programmes de renforcement des capacités dans les stratégies agricoles intelligentes face au climat et grâce à une forte collaboration avec les agences de vulgarisation et de surveillance météorologiques et climatiques (informations agro-climatiques régulières et utilisation des bons cultivars / variétés, techniques et technologies d'adaptation).

Mauritanie

Catégorie environnementale et sociale

8. Les risques environnementaux et sociaux potentiels posés par le programme sont limités à la production agricole, y compris la restauration des sols, la gestion de l'eau, l'agriculture de conservation, le développement de l'irrigation intelligente, les produits du jardin pour une alimentation diversifiée, la gestion rationnelle des engrais et d'autres pratiques agricoles intelligentes pertinentes pour le climat et l'eau, (construction d'infrastructures de marché) y compris la réhabilitation des routes de desserte connectées aux marchés). Les autres activités prévues sont liées aux activités de renforcement des capacités, notamment les compétences agricoles, la gestion durable du bétail, les capacités de gestion des risques, les plans d'affaires, l'éducation civique, la consolidation de la paix communautaire dans les zones sujettes aux conflits, en particulier entre les éleveurs et les agriculteurs.

9. La plupart de ces impacts pourraient être facilement corrigés et / ou considérablement réduits avec des plans de mitigation. À ce stade de la conception, le programme n'aura pas d'impacts négatifs graves tels que la prise ou la restriction involontaire de l'utilisation des terres entraînant un déplacement physique ou économique, une gestion massive des terres de plus de 100 ha et la construction de routes pour plus de 10 km. Il n'est pas envisageable d'affecter négativement les peuples autochtones ou les sites d'importance historique, religieuse ou culturelle. **Le programme est donc classé comme un programme de « catégorie B ».**

Classification du risque climatique

10. **Le programme est classé à risque élevé.** Le groupe cible du programme dépend largement des ressources naturelles sensibles au climat, en particulier des parcelles agricoles alimentées en eau de pluie, du bétail. Une grande partie de la zone du sous-programme a été soumise à la sécheresse, à la désertification et aux criquets très récemment. La variabilité climatique, y compris la sécheresse imprévue occasionnée par des précipitations et des températures imprévisibles, peut affecter l'impact du sous-projet, la durabilité et le retour sur investissement. Cependant, le programme a le potentiel d'intégrer des mesures de résilience au climat sans coûts supplémentaires importants grâce à des programmes de renforcement des capacités dans les stratégies agricoles intelligentes face au climat et grâce à une forte collaboration avec les agences de vulgarisation et de surveillance météorologiques et climatiques (informations agro-climatiques régulières et utilisation des bons cultivars / variétés, techniques et technologies d'adaptation).

Niger

Catégorie environnementale et sociale

11. Le programme SD3C développe des activités qui auront de fortes retombées sociales et économiques (i) à court terme grâce aux approches à haute intensité de main d'œuvre, au transfert monétaire pendant la période de soudure et grâce à des kits et des micro-entreprises pour recapitaliser les ménages limitant l'exode rural et les recrutements des jeunes, (ii) en diminuant les conflits agriculteurs et éleveurs (iii) en améliorant l'accès à l'eau pour le cheptel sur les tracés de transhumance, diminuant le surpâturage et la divagation des animaux. Le programme cible les personnes les plus vulnérables - les jeunes et les femmes - et se concentre sur l'origine de l'instabilité et des conflits locaux. En outre, grâce à des investissements structurels sur le marché et à un dialogue politique transfrontalier renforcé, le programme réduira les effets des chocs, en particulier ceux dus à la COVID19 et à la fermeture des frontières.
12. Le programme aura des effets positifs sur l'environnement grâce à la restauration des ressources naturelles (sol, eau et couvert végétal) grâce aux activités du CES/DRS, ainsi que certaines écosystèmes (savane et mares), à la formation par le biais du CEAP sur les techniques d'agroécologie, la RNA et l'agroforesterie. La formation soutiendra l'utilisation rationnelle des engrais et des intrants limitant la pollution et les problèmes sanitaires. Le programme contribuera donc à limiter les émissions de GES sur le secteur AFOLU. Cependant, il contribue à l'émission de GES avec le développement des infrastructures et le soutien à l'élevage.
13. Les impacts sociaux négatifs pourraient être liés à une stratégie de ciblage erronée avec la capture de l'élite pour les subventions dans les micro-entreprises et autres activités, l'augmentation de la crise sanitaire de COVID-19 du au renforcement du marché, et l'émergence de tensions et de conflits. Le régime foncier pourrait devenir un problème pour le ciblage sur le terrain des sous-programmes d'infrastructure et sera évalué dans Cadre de Gestion Environnemental et Social (CGES). Les impacts négatifs sur l'environnement sont principalement liés au développement des

infrastructures et seront évalués dans le cadre du CGES pour chaque sous-programme. Ils sont également liés à l'utilisation rationnelle des ressources naturelles et à l'expansion de l'agriculture et de la déforestation.

14. La plupart de ces impacts seront évités ou atténués par des plans de prévention et d'atténuation appropriés (PGES). Le programme ne produira aucun impact négatif tel que l'expropriation ou la restriction involontaire de l'utilisation des terres entraînant des déplacements physiques ou économiques, la gestion massive de terres de plus de 100 ha et la construction de routes de plus de 10 km. Le programme découragera l'ouverture de zones humides, de forêts et de terres vierges par la sélection d'entreprises compatibles avec l'écosystème. Le risque d'impact sur les ressources physiques et culturelles est très faible et la réglementation contre l'ouverture de terres dans les zones protégées sera appliquée. Il n'y a aucune intention d'avoir un impact négatif sur les peuples indigènes ou les sites d'importance historique, religieuse ou culturelle. **Le programme est donc classé dans la "catégorie B"**. Cependant, en termes de risque social, le programme présente un risque élevé principalement en raison des conflits sur les ressources foncières (en particulier entre les agriculteurs et les pasteurs) et de l'insécurité humaine concomitante qui se produit dans la plupart des six pays du G5 au Sahel. Toutefois, les lieux exacts de développement du programme ne sont pas encore connus à ce stade. Le Cadre de Gestion Environnemental et Social fixe les procédures et les outils d'examen complémentaires à développer, tels que des examens environnementaux et sociaux initiaux, des études d'impact environnemental et social (EIES), l'élaboration de Plan de Gestion Environnemental et Social de travaux (PGES) et les mécanismes de gestion des griefs.

Catégorie de risque climatique

15. Les diminutions de la pluviométrie et l'augmentation des températures impactent les communautés. Des pertes globales de 9% pour la campagne de 2017 (avec des taux variant de 32% dans le District de Bamako, 24% dans la région de Kayes et 19% dans la région de Mopti) sont recensées et liées : i) aux pertes et diminutions des productions agricoles dues à l'arrêt précoce des pluies intervenus mi-septembre ; ii) aux dégâts des ravageurs de cultures (les sautereaux, les coléoptères, les chenilles). Le groupe cible est ainsi largement dépendant de l'exploitation des ressources naturelles dans des zones agroécologiques où les systèmes agro-pastoraux sont très sensibles au climat. Les inondations font partie des événements climatiques les plus récurrents notés à Saint-Louis, une des régions d'intervention du programme régional. En outre, la sécheresse et la désertification/ dégradation des sols affectent les productions. Cependant, il est possible d'adopter des mesures visant à renforcer la résilience climatique à moindre coût, voir sans coûts additionnels, à travers des programmes de renforcement de capacités sur des stratégies pour une agriculture intelligente face au climat. A cela s'ajoutent des collaborations avec les agences météo pour recevoir les informations agro-climatiques, l'utilisation de variétés appropriées, les techniques d'adaptation, etc. **Le programme est classé à risque climatique élevé.**

Sénégal

Catégorie environnementale et sociale

16. Le programme SD3C-G5 Sahel + 1 développe des activités qui auront de fortes retombées sociales et économiques à court terme grâce aux approches à haute intensité de main d'œuvre, au transfert monétaire pendant la période de soudure et grâce à des kits et pour recapitaliser les ménages. Le projet cible les personnes les plus vulnérables - les jeunes et les femmes - et se concentre sur l'origine de l'instabilité et des conflits locaux. En outre, grâce à des investissements structurels sur le marché et à un dialogue politique transfrontalier renforcé, le projet réduira les effets des chocs,

en particulier ceux dus à la COVID19 et à la fermeture des frontières. Le projet aura des effets positifs sur l'environnement grâce à la restauration des ressources naturelles (sol, eau et couvert végétal) grâce aux activités du CES/DRS, ainsi que certaines écosystèmes (savane et mares), à la formation par le biais du CEAP sur les techniques d'agroécologie, la RNA et l'agroforesterie. La formation soutiendra l'utilisation rationnelle des engrais et des intrants limitant la pollution et les problèmes sanitaires. Le projet contribuera donc à limiter les émissions de GES sur le secteur AFOLU. Cependant, il contribue à l'émission de GES avec le développement des infrastructures et le soutien à l'élevage.

17. Les impacts sociaux négatifs pourraient être liés à une stratégie de ciblage erronée avec la capture de l'élite pour les subventions dans les micro-entreprises et autres activités, l'augmentation de la crise sanitaire de COVID-19 du au renforcement du marché, et l'émergence de tensions et de conflits. Le régime foncier pourrait devenir un problème pour le ciblage sur le terrain des sous-projets d'infrastructure et sera évalué dans Cadre de Gestion Environnemental et Social (CGES). Les impacts négatifs sur l'environnement sont principalement liés au développement des infrastructures et seront évalués dans le cadre du CGES pour chaque sous-projet. Ils sont également liés à l'utilisation rationnelle des ressources naturelles et à l'expansion de l'agriculture et de la déforestation.
18. La plupart de ces impacts seront évités ou atténués par des plans de prévention et d'atténuation appropriés (PGES). Le projet ne produira aucun impact négatif tel que l'expropriation ou la restriction involontaire de l'utilisation des terres entraînant des déplacements physiques ou économiques, la gestion massive de terres de plus de 100 ha et la construction de routes de plus de 10 km. Le projet découragera l'ouverture de zones humides, de forêts et de terres vierges pour les activités de construction et d'implantation d'entrepreneuriat des vulnérables. Le risque d'impact sur les ressources physiques et culturelles est très faible et la réglementation contre l'ouverture de terres dans les zones protégées sera appliquée. Il n'y a aucune intention d'avoir un impact négatif sur les peuples indigènes ou les sites d'importance historique, religieuse ou culturelle. **Le projet est donc classé dans la "catégorie B"**. Cependant, en termes de risque social, le programme présente un risque élevé principalement en raison des conflits sur les ressources foncières (en particulier entre les agriculteurs et les pasteurs) et de l'insécurité humaine concomitante qui se produit dans la plupart des six pays du G5 au Sahel. Toutefois, les lieux exacts de développement du programme ne sont pas encore connus à ce stade. Le Cadre de Gestion Environnemental et Social fixe les procédures et les outils d'examen complémentaires à développer, tels que des examens environnementaux et sociaux initiaux, des études d'impact environnemental et social (EIES), l'élaboration de Plan de Gestion Environnemental et Social de travaux (PGES) et les mécanismes de gestion des griefs.

Classification du risque climatique

Le projet est classé à risque climatique élevé. Le groupe cible est largement dépendant de l'exploitation des ressources naturelles dans des zones agroécologiques où les systèmes agro-pastoraux sont très sensibles au climat. La sécheresse et la désertification/ dégradation des sols affectent les productions. En outre, les inondations font partie des événements climatiques les plus récurrents notés à Saint -Louis, une des régions d'intervention du programme régional. Cependant, il est possible d'adopter des mesures visant à renforcer la résilience climatique à moindre coûts, voir sans coûts additionnels, à travers des programmes de renforcement de capacités sur des stratégies pour une agriculture intelligente face au climat. A cela s'ajoutent des collaborations avec les agences météo pour recevoir les informations agro-climatiques, l'utilisation de variétés appropriées, les techniques d'adaptation, etc.

TChad**Catégorie environnementale et sociale**

19. Les risques environnementaux et sociaux potentiels posés par le programme sont limités et restreints à la production agricole, y compris la restauration de l'eau et des sols, l'agriculture de conservation, le développement de l'irrigation intelligente, les produits du maraichage pour une alimentation diversifiée, la gestion rationnelle des engrais et d'autres pratiques agricoles pertinentes en matière de climat et d'eau, la construction d'infrastructures, y compris les infrastructures de marché et la réhabilitation des routes de desserte reliant les marchés. Les autres activités prévues sont liées aux actions de renforcement des capacités, notamment les compétences agricoles, la gestion durable du bétail, les capacités de gestion des risques, l'éducation civique, la prévention des conflits et la consolidation de la paix communautaire dans les zones sujettes aux conflits, en particulier entre les pasteurs et les agriculteurs.
20. La plupart de ces impacts pourraient être facilement corrigés et/ou considérablement réduits grâce à des plans d'atténuation appropriés. Le programme ne produira aucun impact négatif tel que la confiscation involontaire ou la restriction de l'utilisation des terres entraînant un déplacement physique ou économique, la gestion massive de terres de plus de 100 ha et la construction de routes sur plus de 10 km. Il n'est pas question d'impacter négativement des peuples indigènes ou des sites d'importance historique, religieuse ou culturelle. **Le programme est donc classé dans la "catégorie B"**. Toutefois, en ce qui concerne le risque social, le programme présente un risque moyen en raison principalement des conflits liés aux ressources foncières (en particulier entre les agriculteurs et les éleveurs) et de l'insécurité humaine concomitante qui s'est produite dans les zones les plus exposées aux attaques terroristes de Boko Haram. Le programme dispose d'un PGES préliminaire et d'un cadre de gestion environnemental et social régional définissant les mesures d'ingénierie sociale ainsi que les procédures d'examen environnementales et sociales pour adapter les mesures du PGES.

Classification du risque climatique

21. En termes d'évaluation des risques climatiques, **le programme est classé à risque élevé**. Le groupe cible dépend fortement des ressources naturelles sensibles au climat, en particulier des parcelles agricoles destinées aux cultures pluviales (surtout cultures vivrières) et les zones de pâturages pour le bétail. La sécheresse et à la désertification/dégradation des sols affectent les productions, ainsi que les attaques de criquets pèlerins qui ont eu lieu dans un passé récent. La variabilité du climat, y compris les périodes de sécheresse inattendues provoquées par des changements imprévisibles des précipitations et des températures, peut avoir des répercussions sur les impacts, la durabilité et le retour sur investissement du programme. Toutefois, le programme a le potentiel d'intégrer des mesures de résilience climatique sans coûts supplémentaires importants grâce à des programmes de renforcement des capacités permettant la diffusion et adoption de pratiques agricoles intelligentes face au climat et à une collaboration étroite avec les agences de vulgarisation et de surveillance météorologique et climatique afin de recevoir régulièrement des informations agro climatiques et de diffuser des variétés et des techniques d'adaptation résilientes, etc.

Soutenabilité de la dette dans les différents pays du programme

Burkina Faso

Le dernier rapport pays du Fonds Monétaire International daté d'avril 2020 montre que, même quand elle est testée sur un scénario très pessimiste sur les effets de la crise COVID-19, la dette du Burkina demeure viable. Le risque de surendettement reste modéré pour le Burkina. Néanmoins, comme pour les autres pays de la région, la crise déclenchée par la pandémie va avoir des effets majeurs sur l'économie nationale. De plus, la crise actuelle s'ajoute, dans le cas du Burkina à une crise sécuritaire déjà très importante avec le nombre d'attaques terroristes sur le sol national qui ont triplé entre 2018 et 2019 et qui ont obligé près de 800,000 personnes à quitter leurs propres maisons. La combinaison de ces émergences a mis sous énorme pression les finances publiques du Pays. Le Fonds Monétaire prévoit croissance économique du Burkina négative 2% en 2020 à la place du 6% estimé avant la pandémie. L'inflation devrait dépasser 2% à moyen terme, car les menaces sécuritaires et la pandémie COVID-19 limitent l'activité agricole, entraînant une hausse des prix des denrées alimentaires.

Mali

Le dernier rapport pays du Fonds Monétaire International date de mai 2020. Le risque extérieur et global de surendettement public du Mali reste modéré. La dynamique globale de la dette reste durable, avec de la marge pour absorber des chocs externes. Néanmoins, dans l'ensemble, la croissance du PIB devrait ralentir à moins de 1% en 2020, contre 5,1% projeté précédemment, reflétant l'impact de la pandémie. De plus, l'épidémie de COVID-19 a frappé à un moment où le pays fait face à une situation sociale et sécuritaire très difficile. L'incidence des attaques terroristes dans les régions du nord et du centre reste élevée, provoquant d'importants déplacements de population. Finalement, les récents développements politiques et le coup d'état militaire de ce mois d'août, qui ont entraîné des réactions et des sanctions au niveau international, compliquent d'avantage la situation du Pays et éloignent une perspective de sortie rapide du cadre économique négatif enregistré actuellement.

Mauritanie

Le dernier rapport pays du Fonds Monétaire International date d'avril 2020. La dette publique de la Mauritanie reste soutenable, même si le pays reste exposé à un risque élevé surendettement global. La crise économique liée à la pandémie de COVID-19 n'a pas épargné la Mauritanie dont le PBI une croissance négative du PIB de -2% est prévue en 2019. Le budget de l'état est aussi frappé par cette crise avec une augmentation des dépenses en santé, denrées alimentaires et sécurité prévu à la hauteur de 3.2% du PIB et une diminution des entrées fiscales équivalent à 3% du PIB.

Niger

Le dernier rapport pays du Fonds Monétaire International date d'avril 2020. La dette publique du Niger reste soutenable et le pays présente un risque modéré de surendettement. L'économie du Niger est relativement restée aux chocs externes en raison de la part importante jouée par l'agriculture de subsistance, la production pétrolière principalement destinée aux marchés intérieurs et les exportations d'uranium qui sont régies par des contrats à long terme. Néanmoins, les impacts de la crise du COVID-19 vont affecter la performance économique du pays dont le taux de croissance du PIB est estimé à 1% contre le 6% de l'avant crise. Cet effet négatif est expliqué par l'interdépendance de l'économie du Niger avec celle du Nigeria, qui, en étant très fortement intégré dans la chaîne de valeur de l'économie globale, au contraire de son voisin, sera fortement affecté par les effets économiques de la pandémie.

Sénégal

Le dernier rapport pays du Fonds Monétaire International date d'avril 2020. L'évaluation de janvier 2020 a montré que la dette du Sénégal reste soutenable avec un risque de surendettement modéré. Avec un déficit budgétaire plus élevé en raison de la pandémie COVID-19, la dette publique devrait augmenter temporairement à plus de 65% du PIB en 2020, avant de baisser à nouveau par la suite. La croissance économique a fortement ralenti à cause de la crise et les estimations des taux de croissance du PIB sont passées de 6.8% à 3%. L'économie du Sénégal a été particulièrement impactée par : l'interruption soudaine des flux

touristiques et des voyages internationaux (le tourisme représentant le 5.5 pourcent du PIB en 2018) ; une réduction importante de la demande externe (-1% du PIB en termes d'exportations) et une réduction du flux de fonds provenant de la diaspora sénégalaise qui représente 10% du PIB national et une source de revenue fondamentale au niveau des ménages. De plus, l'engagement financier de l'état pour faire face à la crise, a déclenché une augmentation du déficit fiscale qui s'atteste actuellement à 5.6%.

TChad

Le dernier rapport pays du Fonds Monétaire International date de juillet 2020. Le risque de surendettement du Chad reste élevé mais la dette demeure soutenable à l'heure actuelle. Le rapport montre les effets négatifs majeurs sur la situation économique du Pays dus à la combinaison des effets de la pandémie et de la dégradation des termes d'échange du pays qui sont affectés largement par la baisse du prix des hydrocarbures. Une croissance négative du PIB de -0.8% est attendue en 2020 avec un taux d'inflation du 3.7% et un impact majeur sur la situation fiscale du pays. La tenue des banques a aussi été impactée avec des vulnérabilité accrues dans le secteur. Finalement, la pandémie a augmenté la pression sur une situation sociale et sécuritaire déjà difficile. La lutte contre les attaques de Boko Haram a également contraint le Tchad à suspendre le déploiement de troupes promises au sommet de Pau (sommet du G5 Sahel-France) en janvier, dans le cadre de l'effort régional de lutte contre le terrorisme (G5 Sahel).

Matrice intégrée des risques de projet

Catégories et sous-catégories de risques	Inhérent	Résiduel
Contexte du pays		
Engagement politique		
Risque : Les gouvernements peuvent considérer les investissements ruraux comme secondaires par rapport aux besoins militaires qui sont budgétisés pour assurer la sécurité dans les zones de conflit couvertes par le programme régional.	Élevé	Modéré
Mitigations : Les six gouvernements ont adressé une demande écrite spécifique au FIDA pour qu'il exhorte le Fonds à soutenir les investissements dans le développement socio-économique de la population, et en particulier des jeunes, vivant dans les zones frontalières qui sont les plus touchées par les attaques terroristes en cours.		
Gouvernance		
Risque : Le secrétariat du G5+ est plus expérimenté dans la coordination des programmes militaires entre les États membres que dans les programmes de développement et peut manquer des compétences nécessaires.	Élevé	Modéré
Mitigations : L'unité de liaison du programme régional qui sera hébergée au siège du secrétariat du G5 Sahel à Nouakchott, en Mauritanie, sera soutenue par 6 unités de projets référents (SPN) qui seront hébergées par les projets d'investissement expérimentés en cours cofinancés par le FIDA dans chacun des 6 pays afin de simplifier l'administration du programme.		
Macroéconomique		
Risque : La croissance économique très positive attendue dans la région du Sahel (5,9 % selon les prévisions (AFD, 2020)) pourrait être gravement affectée par les mesures de restriction visant à lutter contre la pandémie de COVID-19. La fermeture des frontières pourrait gravement affecter le commerce vital des produits agricoles et animaux dans la région.	Élevé	Élevé
Mitigations : Les infrastructures économiques existantes (marchés territoriaux), cruciales pour les économies locales, seront utilisées pour développer des comportements commerciaux sains et sûrs afin de maintenir leur fonctionnement et d'approvisionner les zones tant rurales qu'urbaines.		
Fragilité et sécurité		
Risque : Les 6 pays (à l'exception du Sénégal) sont confrontés à une situation de guerre, notamment dans leurs zones frontalières respectives, qui les place dans une situation fragile. Les attaques terroristes sont fréquentes et touchent souvent des cibles non militaires impliquant la population civile, en particulier dans les zones rurales éloignées. Le déplacement des populations crée un grand nombre de réfugiés internes et externes dont l'extrême vulnérabilité économique est encore exacerbée par la pandémie de COVID-19.	Élevé	Moyen
Mitigations : L'unité de liaison régionale est basée au secrétariat du G5 Sahel pour assurer une bonne articulation avec les opérations de sécurité et faciliter la complémentarité entre les différentes interventions. Les partenaires d'exécution, le PAM et la FAO, ont développé un réseau d'ONG et acteurs non étatiques locaux dont la proximité et la légitimité avec les populations assurent une meilleure sécurité pour la mise en œuvre des projets.		
Stratégies et politiques sectorielles		
Alignement des politiques		
Risque : Les 6 pays peuvent ne pas accorder le même intérêt à l'investissement dans les zones frontalières et donner la priorité aux autres programmes urbains et ruraux à l'intérieur des terres.	Moyen	Faible
Mitigations : Le programme est aligné sur le plan d'investissement prioritaire (PIP) du G5 Sahel comme d'autres programmes en cours réussis (PATI, CAPI) qui forment un ensemble d'activités régionales complémentaires coordonnées au niveau du secrétariat du G5 Sahel.		
Élaboration et mise en œuvre des politiques		
Risque : Chaque pays développe l'approche de mise en œuvre de la politique à son propre rythme, essentiellement par le biais de divers projets d'investissement soutenus par des donateurs qui peuvent ne pas se compléter de part et d'autre d'une frontière.	Modéré	Faible
Mitigations : La plupart des projets nationaux de collaboration ont déjà ou vont développer un cadre spécifique pour traiter des activités commerciales transfrontalières et, à terme, de la gestion commune des ressources naturelles.		
Contexte de l'environnement et du climat		
Vulnérabilité du programme aux conditions environnementales		
Risque : La région est extrêmement vulnérable au changement climatique. Le Sahel connaît des températures extrêmes, des précipitations variables et des sécheresses, ce qui met en péril la sécurité alimentaire et peut avoir un impact négatif sur la sécurité et les migrations.	Élevé	Modéré

Mitigations : Le programme lui-même est une réponse aux défis posés par le contexte environnemental et climatique. Des mesures d'adaptation et d'atténuation ont été définies avec un ensemble d'activités d'adaptation et d'atténuation qui seront affinées lors de la conception et contextualisées par pays		
Vulnérabilité des projets aux impacts du changement climatique		
Risque : Le Sahel connaît une dégradation de l'environnement et de ses écosystèmes fragiles, ce qui entraîne une dégradation des terres, une modification des modes de pâturage et une réduction de l'approvisionnement en eau pour les animaux et les hommes	Moyen	Moyen
Mitigations : Dans les 6 pays, des mesures de gestion durable de l'environnement seront intégrées dans le programme.		
Portée du programme		
Pertinence du programme		
Risque : Le champ d'application du programme est assez large pour un investissement plutôt modeste ce qui peut entraîner une perte de contact avec l'évolution de la situation sur place.	Faible	Faible
Mitigations : Le programme complète et élargit les interventions existantes mises en œuvre par les principaux partenaires de mise en œuvre (PAM, FAO) et pilotées par le biais d'accords spécifiques avec les gouvernements respectifs. Le FIDA doit rejoindre ce dispositif d'ici décembre 2020. Les zones d'intervention du programme seront sélectionnées le long des frontières des pays et correspondront aux zones où les partenaires d'exécution sont déjà actifs (FAO, PAM et ONG).		
Viabilité technique		
Risque : Les interventions deviennent moins adaptées aux besoins des populations dans les zones cibles.	Faible	Faible
Mitigations : Le programme soutient et renforce les interventions techniques existantes et éprouvées dont les principaux partenaires de mise en œuvre (PAM et FAO) sont familiers. Les mécanismes d'examen de la qualité existants (incluant des missions de supervision conjointes) au niveau national seront complétés par un mécanisme régional basé dans l'unité de liaison régionale. D'autres interventions régionales soutenues par le FIDA (FO4ACP, FARMTRAC) seront également mobilisées pour assurer les synergies et la pertinence des activités.		
Capacité institutionnelle pour la mise en œuvre et la durabilité		
Modalités de mise en œuvre		
Risque : Les zones d'intervention dans 6 pays peuvent induire des processus de gouvernance lourds et retarder la mise en œuvre effective	Moyen	Faible
Mitigations : Le programme sera mis en œuvre dans les 6 pays dans le cadre des programmes existants du PAM et de la FAO et sera directement supervisé par les projets d'investissement nationaux du FIDA qui seront renforcés par du personnel d'appui. Les activités de coordination régionale seront mises en œuvre par une unité spécifique hébergée par le secrétariat du G5 Sahel à Nouakchott, dont le mandat est de coordonner les projets de sécurité et de développement dans les zones de conflit des États membres.		
Dispositions en matière de suivi et d'évaluation		
Risque : Les outils de suivi et d'évaluation peuvent varier d'un pays à l'autre en fonction des partenaires de mise en œuvre	Moyen	Faible
Mitigations : Les principaux partenaires de mise en œuvre sont les mêmes dans les six pays et un système commun de suivi et d'évaluation axé sur les indicateurs du cadre logique sera élaboré pour alimenter une base de données commune.		
Passation de marchés		
Cadre juridique et réglementaire		
Risque : La passation de marchés dans les zones de conflit est difficile et présente des risques élevés en termes de livraison et de qualité, et les cadres nationaux de passation de marchés peuvent ne pas être respectés	Importante	Faible
Mitigations : Dans le cadre des prêts du FIDA, la passation des marchés se fera conformément aux règles nationales et sous réserve de la non objection du FIDA pour les activités du gouvernement. Quant aux activités du PAM et de la FAO, elles seront entreprises selon les règles du PAM/FAO et contrôlées régulièrement par des audits puisque les principaux contrats doivent être négociés directement avec les agences d'exécution (FAO et PAM) qui se conforment strictement aux exigences en matière de passation de marchés et qui ont adopté un cadre réglementaire adapté et approuvé par les autorités réglementaires nationales respectives.		
Responsabilité et transparence		
Risque : La sélection des partenaires d'exécution de première ligne (OSC, ONG) n'est pas claire et manque de preuves pour documenter la responsabilité et la transparence.	Importante	Faible
Mitigations : Des modèles de documents d'appel d'offres basés sur ceux qui sont déjà utilisés seront détaillés et inclus dans le manuel de mise en œuvre en tenant compte de la spécificité de l'intervention dans les zones de conflit. Les procédures de passation de marché des agences d'exécution seront évaluées afin de recruter un responsable des marchés publics si nécessaire.		

Capacité en matière de marchés publics		
Risque : Les capacités en matière de passation de marchés publics diffèrent d'un partenaire de mise en œuvre à l'autre	Moyen	Faible
Mitigations : Les capacités de passation de marchés ont été renforcées et évaluées dans le cadre de tous les projets d'investissement nationaux qui seront chargés de superviser le programme. Au début, des sessions de formation seront organisées avec les principaux organismes d'exécution pour s'assurer que leur personnel spécialisé connaît bien les exigences du FIDA.		
Procédures de passation des marchés publics		
Risque : Les différences entre les systèmes de marchés publics nationaux peuvent retarder la mise en œuvre d'un pays à l'autre.	Moyen	Faible
Mitigations : Outre l'alignement sur leurs manuels de passation de marchés respectifs, des missions internationales d'assistance technique de court terme ainsi qu'un soutien par les pairs des différents SPN seront prévus. Par ailleurs, les marchés publics constitueront une part mineure des achats effectués dans le cadre du programme, car la plupart des articles seront achetés par l'intermédiaire de la FAO et du PAM.		
Gestion financière	Elevé	Substantiel
Organisation et dotation en personnel	Elevé	Substantiel
Risques: 1) Faibles capacités des ressources humaines dans l'implémentation du programme ; 2) Manque de coordination au niveau régional;		
Mitigations: 1) La gestion du programme sera confiée au niveau national aux équipes de projets FIDA déjà actif dans les différents pays, ce qui réduira le délai de lancement des activités et permettra de capitaliser sur l'expérience de gestion de ces équipes ; 2) Une unité de coordination régionale sera aussi créée afin de garantir une coordination des projets nationaux et un reporting financier consolidé au niveau du Programme		
Budgétisation	Elevé	Substantiel
Risques: 1) Retards dans l'approbation des budgets nationaux 2) Différence dans les lignes budgétaires des budget nationaux comportant des difficultés dans le suivi de la performance du Programme au niveau Régional		
Mitigations: 1) Les équipes nationales des projets FIDA se chargeront de la préparation et soumission des Budget nationaux qui seront discuté au sein du Comité existant au niveau du programme qui sera élargi à l'occasion pour permettre la participation des acteurs principaux du Programme ; 2) L'unité de coordination nationale sera impliqué dans le processus de formulation des PTBA au niveau national afin de garantir une cohérence au niveau du Programme ;		
Flux de fonds et procédures de décaissement	Elevé	Substantiel
Risques: 1) La nature multinational du Programme fait que, la mauvaise performance et les problèmes spécifiques au portefeuille FIDA dans chaque pays affectera nécessairement sa performance globale. 2) La disponibilité immédiate (sous le cycle IFAD11) des fonds nécessaires à financer ce Programme pose un problème pour plusieurs des Pays concernés ; 3) L'Unité de Coordination Régionale, sera financée à travers un don FIDA d'une durée de 36 mois et d'un montant d'environ 2 millions de dollars. Ce montant et la durée d'implémentation du don pourraient se révéler insuffisants dans le cas d'un lancement en plusieurs phases du Programme.		
Mitigations: 1) Même si une telle éventualité ne comportera pas un blocage de l'ensemble du programme, étant donné qu'un accord de Financement séparé sera signé pour chaque composante nationale, ce risque ne peut pas être ultérieurement mitigé en phase de conception. 2) Introduire un phasage dans le lancement des opérations dans certains Pays qui viendraient s'ajouter au Programme ou compléter leur allocation dans une deuxième phase. 3) Prévoir un financement additionnel pour l'Unité de gestion régionale et/ou étendre la période d'implémentation du Don FIDA.		
Contrôles internes	Elevé	Substantiel
Risques: 1) L'implémentation d'une partie importante des activités du Programme sera confiée à des partenaires d'implémentation dont les principaux seront le PAM et la FAO. Cela comporte des risques pour le Programme liés à sa gouvernance et à la capacité de reporting et de justification des dépenses de ses partenaires. 2) Manque de clarté en termes de procédures concernant la gestion financière;		
Mitigations: 1) Contracter les partenaires directement par les Project nationaux FIDA sous la coordination de l'Unité régional et en structurant les paiements en plusieurs tranches, qui seront décaissées sous réserve du respect d'obligations de reporting précisés dans les protocoles d'accord.		

2) Le manuel administratif financier de chaque projet référent sera mis à jour pour inclure des procédures spécifiques adaptées au Programme Régional. Un manuel spécifique sera créé au profit de l'Unité régionale.		
Information comptable et financière	Elevé	Substantiel
Risques: 1) Les normes et procédures comptables ne sont pas conformes aux exigences du FIDA; 2) L'unité Régionale ne sera pas en mesure de consolider les états financiers du Programme ;		
Mitigations: 1) Le logiciel de comptabilité des projets nationaux sera personnalisé pour répondre aux besoins de reporting et de comptabilité du Programme Régional et afin de faciliter les tâches de consolidation; 2) Tous les projets nationaux utilisent le même logiciel comptable qui sera installé aussi au niveau de la Coordination Régionale. Les catégories, les composantes et la monnaie des prêts et dons liés au Programme seront uniformisés afin de faciliter la tâche de consolidation.		
Audit externe	Elevé	Substantiel
Risque: Un audit des comptes globaux du Programme ne pourra pas être réalisé à cause de la dispersion de ses unités de gestion au niveau national et de la petite taille du financement global.		
Mitigations: Chaque prjet référent sera audité séparément et les comptes audités seront consolidés au niveau régional.		
Impact environnemental, social et climatique		
Conservation de la biodiversité		
Risque : Impact négatif des animaux et de l'utilisation de produits chimiques sur la biodiversité terrestre	Faible	Faible
Mitigations : Innover sur les techniques traditionnelles de contention des oiseaux telles que l'utilisation d'épouvantails dans les fermes, l'utilisation de filets dans les étangs à poissons, etc. ; Formation sur l'utilisation durable des pesticides et introduction aux pesticides biologiques comme l'huile de Neem ;		
Utilisation efficace des ressources et prévention de la pollution		
Risque : L'utilisation de produits chimiques et de substances potentiellement dangereuses, la pollution de l'eau et des cultures due à l'utilisation de produits agrochimiques	Faible	Faible
Mitigations : Directives sur les normes de la FAO, ainsi que formation et sensibilisation		
Patrimoine culturel		
Risque : Le patrimoine culturel est menacé dans la région en raison de la présence de groupes armés, de groupes terroristes et du désir d'émigrer	Moyen	Moyen
Mitigations : Le programme lui-même offre des opportunités et travaille au lien entre la paix et le développement		
Peuples indigènes		
Risques : Exclusion sociale des femmes et des jeunes en raison d'un accès limité à la terre, capture du programme par les élites	Élevé	Moyen
Mitigations : Une stratégie de ciblage est élaborée ainsi qu'un plan d'action sur l'égalité des sexes pour faire face à ces risques		
Santé et sécurité de la Communauté		
Risque : Le COVID- 19 est une menace réelle pour la santé humaine et les habitants de la région. Des conditions de travail dangereuses et insalubres	Élevé	Moyen
Mitigations : Le programme sera inclus dans le plan de gestion sociale du Cadre de gestion environnementale et sociale. Les activités à envisager sont les suivantes : outils de télédétection pour mieux comprendre les impacts immédiats de COVID 19 sur la sécurité alimentaire et la productivité agricole, formations sur les pratiques de travail sûres, accès à davantage d'équipements de protection tels que masques et gants, restrictions imposées aux travailleurs sur le terrain du producteur, utilisation de drones et d'autres outils de vulgarisation numérique pour les pratiques d'économie de main-d'œuvre et d'intrants, mécanisation partagée. Autres mesures : les mécanismes de partage des risques tel que l'assurance, y compris l'assurance pandémique, les plateformes de marketing et la logistique numériques, les contrôles et les bonnes pratiques sanitaires et phytosanitaires, la dimension de genre par rapport au COVID-19 pour réduire l'exposition des femmes		
Travail et conditions de travail		
Risque : Travail des enfants et mauvaises conditions de travail	Important	Moyen
Mitigations : Intégration du travail et des conditions de travail décentes dans la note SECAP (Procédures d'évaluation environnementale et climatique)		
Relocalisation physique et économique		

Risque : En raison des travaux d'infrastructures et des marchés régionaux, certaines populations pourraient être déplacées physiquement ou économiquement	Moyen	Moyen
Mitigations : Au stade du design, ces mesures seront évaluées et intégrées dans Cadre de gestion environnementale et sociale et dans l'Évaluation des impacts environnementaux et sociaux		
Émissions de gaz à effet de serre		
Risque : Les émissions de CO2 de cette opération sont limitées et peuvent contribuer au changement climatique	Moyen	Moyen
Mitigations : L'outil Excat de la FAO aidera à évaluer le volume de CO2 réduit ou évité et les activités d'adaptation dans le cadre de ce programme sont la réponse à ce risque		
Vulnérabilité des populations et des écosystèmes cibles à la variabilité et aux risques climatiques		
Risque : Les communautés rurales et les écosystèmes dont elles dépendent sont extrêmement vulnérables aux risques naturels, qui sont fréquents dans la région. Sécheresses, inondations, tempêtes de sable, criquets et pandémies	Élevé	Moyen
Mitigations : Le programme lui-même est une réponse à la variabilité du climat et aux risques naturels. Des activités d'adaptation et d'atténuation sont identifiées pour renforcer la résilience des communautés et de leurs écosystèmes face à la variabilité et aux risques climatiques		
Parties prenantes		
Engagement des parties prenantes/coordination		
Risque : Les diverses initiatives nationales diffèrent et manquent de cohésion régionale.	Moyen	Faible
Mitigations : Toutes les parties prenantes - gouvernements, agences multilatérales onusiennes, OSC, y compris les organisations agricoles - ont exprimé leur engagement et participent à la conception du programme. Des mécanismes de coordination réguliers aux niveaux national et régional permettront aux décideurs de saisir les défis et les réalisations mutuelles et d'agir en conséquence.		
Doléances des parties prenantes		
Risque : Dans un environnement de conflit, le programme peut être confronté à : i) de grandes attentes de la part des populations ciblées dans les zones de mise en œuvre qui ne peuvent être satisfaites et ii) un risque de désengagement des communautés qui souffrent d'un manque de stabilité/sécurité.	Moyen	Moyen
Mitigations : La gouvernance du programme est associée à une procédure de réclamation qui permettra de faire connaître les réactions des bénéficiaires avec la facilitation des partenaires de mise en œuvre de première ligne (ONG locales, OSC comme les organisations de femmes et de jeunes, les organisations agricoles, qui renforcent toutes les liens sociaux au sein des communautés). Cette procédure permettra d'atteindre les mécanismes de coordination. Les deux principales agences de mise en œuvre (PAM et FAO) utiliseront ces retours d'information pour ajuster et développer des programmes complémentaires à leurs interventions en cours.		

Stratégie détaillée de retrait

Activités clés	Stratégie de sortie	
	Modalités ³²	Mesures de pérennisation
Composante A. Augmentation de la productivité et de la production		
Sous-composante 1.1. Amélioration du capital productif et de la résilience		
Régional		
Optimisation et harmonisation des approches d'intervention	<u>Phase over</u> : Atelier régional de capitalisation et de partage.	Participation des OPR Diffusion des guides de capitalisation agriculture, pastoralisme, adaptation changement climatique
Pays		
<i>Plans d'actions opérationnelle par zone</i>	<u>Phase over</u> : Appropriation du processus méthodologique	Plan d'action intégré aux PTBA. La FAO et le PAM contracteront les opérateurs, seront chargés de leur formation sur les pratiques d'intervention, leur assistance technique tout au long de la mise en œuvre. L'unité de coordination contractera les services techniques pour toutes les activités prévues aux plans d'action. Le plan d'action sera révisé à chaque étape de planification communautaire pour prendre en compte les besoins prioritaires locaux
Mise en œuvre : kits de production	<u>Phase out</u> : Délégation de mise en œuvre FAO : UTF et plan d'action Supervision avec activités 4, conjointe avec PAM et Unité de coordination	Définition participative des priorités tenant compte des besoins de communautés
Mise en œuvre : aménagement	<u>Phase out</u> : Délégation de mise en œuvre PAM : UTF et plan d'action	Gouvernance communautaire participative à la mise en œuvre des activités
Sous-composante 1.2. Renforcement des capacités et consolidation de la paix		
Appui institutionnel aux trois principales organisations professionnelles régionales (APESS, RBM, ROPPA)	<u>Phase out</u> : Financement d'actions visant le renforcement des fonctions institutionnelles <u>Phase over</u> : Mobilisation d'expertises spécifiques pour l'accompagnement	Exécution autonome par les OPR avec de la facilitation externe
Appui aux plateformes et cadres de concertation, plateformes d'innovation	<u>Phase out</u> : Accompagnement des initiatives des OPR	Renforcement des fonctions de gestion des plateformes et cadres de concertation

³² La stratégie de sortie est définie suivant 3 modalités possibles : (i) Phase out: retrait des ressources du projet sans prendre de dispositions pour qu'une autre organisation continue la mise en œuvre des activités du projet ; (ii) Phase down : réduction progressive des activités du projet en s'appuyant sur les organisations locales pour maintenir les acquis du projet ; (iii) Phase Over : un transfert de tous les objectifs, responsabilités et activités d'un projet à une institution pérenne, institution qui bénéficiera de renforcement des capacités institutionnelles de la part du projet.

Activités clés	Stratégie de sortie	
	Modalités ³²	Mesures de pérennisation
Renforcement du Comité de veille Covid-19	<u>Phase over</u> : Mise en œuvre du plan d'action spécifique Covid-19 défini par les OPR	Appropriation du plan d'action par les démembrements pays des OPR à travers des sessions de formation et des ateliers Implication des faitières-pays dans la mise en œuvre.
Mise en place de mécanisme inter OPR de gestion des conflits	<u>Phase over</u> : Capitalisation et promotion des outils éprouvés de gestion de conflits Organisation de consultations régionales sur les conflits en zones transfrontalières	Gestion des conflits inscrite au rang des fonctions principales des OPR
Pays		
Plan de renforcement de capacités par zone d'intervention	<u>Phase over</u> : Formation et suivi de mise en œuvre des acquis	Plan de renforcement intégré dans la planification stratégique et opérationnelle
	<u>Phase out</u> : Exécution d'activités ciblées	
Promotion des pratiques améliorées et résilientes	<u>Phase over</u> Approche champs écoles agropastoraux (CEAP)	Réplication des savoir acquis Mise à l'échelle
Inclusion socioéconomique et éducation civique	<u>Phase out</u> Promotion d'initiatives économiques Promotion des corridors d'échanges commerciaux Financement de microprojets	Réponse à la demande et accompagnement à la mise en œuvre autonome
Composante 2. Intégration économique régionale		
Sous-composante 2.1. Renforcement des marchés transfrontaliers		
Régional		
Stratégie ciblage infrastructures en zone transfrontalières et manuel	<u>Phase over</u> Atelier régional avec Assistance technique spécialisée Préparation de manuel sur les modes de gestion des infrastructures dans les espaces transfrontaliers	Diffusion dans les pays et suivi de l'appropriation
Exploration des gisements d'emplois	<u>Phase out</u> Etude <u>Phase over</u> Approche participation impliquant les OP	Sensibilisation et promotion sur les opportunités d'emploi dans les secteurs agrosylvopastoraux et halieutiques
Appui à la mise en œuvre des stratégies OPR pour l'intégration économique	<u>Phase out</u> Mise en œuvre de plans stratégiques	Exercice de la maîtrise des OPR
Pays		
Plan d'action infrastructure	<u>Phase out</u> Facilitation à l'élaboration de plan d'action	Approche de learning by doing

Activités clés	Stratégie de sortie	
	Modalités ³²	Mesures de pérennisation
Développement des infrastructures	<u>Phase out</u> Implication communautaire dans la réalisation des travaux	Gouvernance communautaire pour la gestion
Partenariats d'affaires	<u>Phase over</u> Approche à la demande	Mise en œuvre des partenariats et des plans d'affaires par les bénéficiaires
Initiatives économiques des femmes et des jeunes		
Sous-composante 2.2. Sécurisation des transactions aux frontières		
Régional		
Système régional d'information sur les marchés (SIM)	<u>Phase over</u> : Partenariat avec les instances régionales	Ancrage dans les dispositifs existants
Développement des flux d'échanges dans les corridors transfrontaliers	<u>Phase out</u> Etude des flux financiers aux frontières Etude de la demande et de l'offre de SFN	Méthodologie inclusive impliquant les OPR, les opérateurs de marché, les agrobusiness, etc.
Promotion des SFN	<u>Phase over</u> : Partenariat avec les systèmes financiers décentralisés	Offre de produits numériques adaptés aux activités économiques et aux modalités d'échanges commerciaux
Dispositif favorable à circulation sécurisée des personnes et des biens aux frontières	<u>Phase out</u> Partenariat avec la Cellule de coordination régionale et coordination sécurité du G5 Sahel	Concertation institutionnalisée avec les FDS
Pays		
SIM transfrontalier	<u>Phase out</u> Partenariat avec les chambres d'agriculture et réseaux d'OP	Ancrage dans des dispositifs ou systèmes existants à l'instar des observatoires des prix des marchés agricoles
Système d'alerte à l'insécurité	<u>Phase over</u> Partenariat stratégique avec la coordination régionale des forces de défense et de sécurité du G5 Sahel et leurs démembrements dans les pays	Concertation institutionnalisée avec les unités nationales des FDS
Transactions financières dématérialisées	<u>Phase over</u> . Partenariat avec les OTM et les SFD	Mise en œuvre assurée par les OTM en partenariat avec les systèmes financiers décentralisés
Composante 3. SC 3.1 Dialogue politique et coordination régionale		
Renforcement des instruments régionaux de dialogue politique avec les pays	<u>Phase over</u> : Actions ciblant les instruments régionaux de dialogue suivants : <ul style="list-style-type: none"> • Plateforme des femmes du G5 Sahel • Plateforme des jeunes du G5 Sahel • Réseaux régionaux des OP • Union du secteur privé 	Information et communication régulières Participation active des organes régionaux dans les actions de plaidoyer

Activités clés	Stratégie de sortie	
	Modalités ³²	Mesures de pérennisation
Animation du dialogue politique avec les organisations régionales et sous-régionales	<u>Phase over</u> Partenariat stratégique axé sur le dialogue politique avec les institutions régionales	Promotion de leaders au sein des OPR et de leurs démembrements régionaux Dialogue politique inscrit dans les fonctions stratégique des OPR
Renforcement de la communication externe du Secrétariat exécutif du G5 Sahel	<u>Phase over</u> Gestion en régie par le Secrétariat exécutif du G5 Sahel	Mise en place et maîtrise des instruments de communication externe